

**رؤية الشباب الجامعي لمهددات السلام  
الاجتماعي في المجتمع المصري  
"دراسة على عينة من طلبة وطالبات جامعة الأزهر"**

**إعداد  
د. أسماء مصطفى محمود  
مدرس بقسم الاجتماع  
كلية الدراسات الإنسانية بنات القاهرة  
جامعة الأزهر**



**مقدمة:**

إن الإهتمام بالسلام والسعي نحوه كان دائما مطلباً إنسانياً، وكان السلام ولم يزل حلماً للبشرية منذ عصور عديدة فقد عانت البشرية كثيراً من ويلات الحروب، والصراعات والعنف، ويعد السلام في مقدمة القيم الإنسانية الرفيعة وله قيمة أساسية ومحورية في تحقيق التنمية والرخاء في المجتمع.

واليا لم يعد السلام هو فقط عدم الحرب بل أصبح للسلام ابعاد عديدة ترتبط بها اشكاليات عديدة فالعدل واحترام حقوق الانسان وغيرها كله اتدخل ضمن ابعاد مفهوم السلام.

يتطلب تحقيق السلام الاجتماعي مجموعه من القيم والمواقف واساليب الحياه التي تعتمد على الاحترام الكامل لحقوق الانسان والحريات والاعتماد على الحوار والتعاون والمشاركة والديمقراطية والاهتمام بالتعليم ونشر ثقافة السلام الاجتماعي.

ويشكل الشباب الشريحة الأكثر تأثراً بظاهرة السلام في الحاضر والمستقبل، سواء بحكم حجمهم في المجتمع، أو بحكم ما تنسم به مراحلهم العمرية من قدرات كامنة وفعالية وقابلة للتفاعل والتأثر والتأثير خاصة في التفاعل سلبيًا أو ايجابيًا مع مؤثرات العولمة والتغيرات المعاصرة، وهو الامر الذي يتطلب من راسمي السياسات الاجتماعية أن تولي هذه الفئات إهتماما خاصا في استراتيجياتها وخطتها، وبرامجها، ومشاريعها التنموية.

**مشكلة الدراسة :**

يمر المجتمع المصري بلحظات تحول فاصله قد تؤدي الى تقدمه او تشكل عوامل لتهديد وحدته ومستقبله ومن هنا يكتسب الحديث عن السلام الاجتماعي اهميته ليس من منطلق ترويج الشعارات ولكن تعبيراً عن احتياج موضوعي الى ان يظل المجتمع متماسكا موحدًا باعتبار ان وحده المجتمع وتماسكه اساس لتحقيق التنمية والتقدم.

ان السلام الاجتماعي يؤدي الى اكتمال الصحة النفسية والاجتماعية للمجتمع ويتحقق من خلاله التوازن الاجتماعي. فالسلام الاجتماعي يتمثل في وجود حالة من الهدوء والتجانس بين الفرد ونفسه وبين الافراد داخل المجتمع.

السلام مساله انسانيه لا سياسييه فهي ضرورة اجتماعيه تشترك فيها حكومات و مؤسسات، علماء دين ،وسائل اعلام. ولأهميته العالمية اصدرت الامم المتحدة قرارها باعتبار السلام مبدأ من المبادئ التي تقرها (١)

السلام مفهوم شامل يحيط بمختلف جوانب حياه الانسان في المجتمع ويهدف الى توفير مقومات الحياه الآمنه المستقرة التي تحفظ له وجوده وكيانه وتعزز انتمائه لوطنه.

ان السلام حتميه اخلاقية اساسيه والسلام الاجتماعي ضرورة في كل المجتمعات لمواجهة الظواهر السلبية وايجاد مجتمع يتجاوز كل مظاهر التفكك والسخط ويسعى لتقريب الفوارق بين الطبقات والاهتمام بالتعليم والخدمات الصحية والاسكان ومواجهة مشكلات الانحراف والامراض وتلوث البيئة مع ضمان المشاركة الشعبية لتحقيق الاهداف المجتمعية في توفير حياه افضل. (٢)

الشباب من اهم الثروات البشرية واثمنها وتكمن اهميه الشباب بالنسبة للمجتمع فيما يمثله من مصدر للتجديد والتغير من خلال المشاركة في تحقيق اهداف المجتمع.

ترى الباحثة ان الشباب تواجهه العديد من المتغيرات والتحديات التي ظهرت في المجتمع المصري مثل مفهوم الديمقراطية ومدى الوعي السياسي بين الشباب والمشاركة السياسية وغرس القيم الإيجابية وتنميه روح الانتماء والمواطنة وتقبل الآخر وتقبل الاختلاف في وجهات النظر وتلك القيم تكتسب من خلال عمليه التفاعل الاجتماعي مع الاخرين في المجتمع.

ولذا كان اهتمام هذه الدراسة بالتعرف على رؤيه الشباب الجامعي لمهددات السلام الاجتماعي في المجتمع المصري.

### اهداف الدراسة وتساولاتها :-

تنطلق الدراسة الراهنة من هدف عام يتعلق بالتعرف على رؤية الشباب الجامعي لمهددات السلام الاجتماعي في المجتمع المصري. وينبثق من هذا الهدف العام مجموعة من التساؤلات هي :

- ١- ما هي رؤية الشباب الجامعي لمهددات السلام الاجتماعي في المجتمع المصري من الناحية السياسية –الاقتصادية –الاجتماعية – الأمنية – الصحية –الدينية؟
- ٢- هل تختلف رؤية الشباب الجامعي لمهددات السلام الاجتماعي وفقا للنوع (ذكر-انثى)؟
- ٣- هل تختلف رؤية الشباب الجامعي لمهددات السلام وفقا للتخصص (نظري –عملي)؟
- ٤- هل تختلف رؤية الشباب الجامعي لمهددات السلام وفقا لاختلاف الفرق الدراسية.

**أهميه الدراسة:**

١. تتبع اهميه الدراسة من اهميه موضوع السلام الاجتماعي في المجتمع فقد اكدت لكثير من البحوث و الدراسات على اهميه السلام الاجتماعي بين افراد المجتمع وتماسكه وعلى مسيرته في التنمية والتطور.
٢. أهمية الشباب في المجتمع من حيث العدد فهم مستقبل الوطن وثروته البشرية التي يعتمد عليها المجتمع في تقدمه وتنميته.
٣. قلة الدراسات التي تناولت السلام الاجتماعي في المجتمع المصري.

**المفاهيم:****مفهوم السلام الاجتماعي:**

- ١-السلام الاجتماعي هو الثقافة التي تشكلها القيم و الاتجاهات و انماط السلوك التي تعكس وتحفز التفاعل، وتنتشر مبدأ المشاركة على اساس مبادئ الحرية والعدل والديموقراطية، وضمان كافة حقوق الانسان والتسامح والتضامن الذي ينبذ العنف وينهى الصراعات باجتنائها من جذورها، ويحل المشكلات معتمدا على الحوار و التفاوض ويكفل للأفراد حرية ممارسه كافة الحقوق والمشاركة في عملية التنمية في المجتمع (٣)
- ٢- السلام الاجتماعي هو الاعتراف بحق كل فرد في حرية التعبير والرأي، والحصول على المعلومات والتمسك بمبادئ الحرية والعدل والديمقراطية والتضامن، والتعاون، والتعددية والتنوع الثقافي، والحوار والتفاهم على مستويات المجتمع كافة وفيما بين الامم وتدعمها بيئة وطنية ودولية تمكينيه تقضى إلى السلام. (٤)
- ٣- والسلام الاجتماعي هو الذى يهتم بشكل العلاقات بين الافراد، والجماعات، والمجتمعات ويرسم الاتجاهات الإيجابية التي تسير فيها هذه العلاقات، ويدعم التفاعلات بينهم لصالح الإنسانية. (٥)
- ٤- ويمثل السلام الاجتماعي حصانه للمجتمع، ويرسخ مفهوم السلام الداخلي للفرد واحترام القانون، وتعتبر العدالة الاجتماعية ركنا اساسيا من اركان السلام الاجتماعي، وهى تعنى ان يحصل كل شخص على فرص يستحقها بجهده وعرقه دون محسوبية او وساطة، والسلام الاجتماعي هو تحقيق العمل الاجتماعي وان تكفل الدولة المعيشة اللائقة لأفرادها، وتحقيق تكافؤ الفرص بين جميع افراد المجتمع. (٦)

٥-ويقصد بالسلام الاجتماعي: هو جميع الأنشطة التي تحافظ على حقوق الانسان وإنهاء الصراع المسلح وتقديم الخدمات الاجتماعية والتطوعية وحمايه البيئة وتعزيز العدالة الاجتماعية بين الاثنيات والتفاهم الديني ووقف ثقافه الحرب.(٧)

### مفهوم السلام الاجتماعي إجرائيا:

هو حاله من التوافق والهدوء تتحقق اذا توافرت الحرية والعدالة والديمقراطية وضمان كفافه حقوق الانسان والتسامح ونبذ العنف والصراعات وحل المشكلات بالحوار والتفاوض والمشاركة في تنمية المجتمع.

### مفهوم الشباب الجامعي:

- مفهوم الشباب الجامعي من المفاهيم التي نالت اهتمام العديد من التخصصات لما للشباب من اهميه قصوى بما يمتلكونه من طاقات تستخدم لخدمه المجتمع وتنميته، ومن تلك المفاهيم ما يلي: الشباب من الناحية اللغوية من ادرك سن البلوغ الى سن الثلاثين و الجمع شبان والشباب تعنى القوه الحداثه وشباب الشيء اوله. (٨)
- يعرف الشباب الجامعي انهم تلك الشريحة من الشباب المنتمين الى المؤسسات التعليمية التي يعود عليها احتلال المكانة الاجتماعية المستقبلية داخل المجتمع وتربط بينهم اهتمامات وميول ولغة مشتركة نتيجة انتماءهم الى المؤسسة التعليمية المشتركة حيث تلعب الجامعة دورا هاما في حياة الشباب وتنمي شخصيته.(٩)
- كما يعرف الشباب الجامعي على انه طاقه إنسانيه متجدده في العمل والابتكارات ذات ميول جديده للابتكار و الخلق ذات تفكير اجتماعي حيوي.(١٠)
- ويعرف الشباب ايضا على انها حاله نفسيه مصاحبه تملأ الانسان وتتميز بالحيوية وترتبط بالقدرة على التعلم ومرونة العلاقات الإنسانية.(١١)
- الشباب هي تلك الفئة العمرية التي تشغل وضعا متميزا في بناء المجتمع، وهم ذات حيوية وقدره على العمل والنشاط، كما ان هذه الفئة تكون ذات بناء نفسي تعمل على تحقيق بناء اهداف المجتمع وتطلعاته (١٢)
- فلم يعد مفهوم الشباب يشير الى مجرد مرحله سنیه يحتاج فيها الفرد الى مجموعه من الخدمات التي تعده الى المستقبل، بل اتسع هذا المفهوم

في النظر الى الشباب على انه فتره من حياة الانسان وان حددها المجتمع المصري يعشر سنوات تقع ما بين الخامسة عشر والرابعة والعشرين من العمر – يتميز فيها بجموعه من الخصائص تجعلها اهم فترات الحياة واخصبها و اكثر صلاحية لتحارب مع المتغيرات السريعة و المتلاحقة التي يمر بها المجتمع المصري المعاصر (١٣)

### المفهوم الإجرائي للشباب الجامعي:

تلك الفئة العمرية التي تدرس بالجامعة والتي تتراوح بين ١٨-٢٥سنة.

### الموجهات النظرية للدراسة:

### نظرية مجتمع المخاطرة للألماني اولرشبيك ULRCHBECK

تشير نظرية مجتمع المخاطرة الى ان كلمة خطر اوسع من الخطر التكنولوجي ولكنه يضع في نفس الخط ايضا اخطار اخرى سلسله من المتغيرات المترابطة والمتداخلة في حياتنا الاجتماعية. من هذه المتغيرات الاحساس بانعدام أو غياب السلام.

مجتمع المخاطرة هو المجتمع الذي يشرف على الهلاك وهذا يتوافق مع الوصف الذي قدمه اولرشبيك بان وصفه من خلال الموقف الذي يمكن ان ينتج اقل ضرر فيه اخطر كارثه (١٤)

فمجتمع اليوم هو مجتمع المخاطرة يعاني من مشكلات عديده مثل السرقة، ادمان المخدرات ،مشكلات البطالة ،الفقر، انتشار الامراض والابوئه، تلوث البيئة وغيرها من المشكلات التي تهدد الامن والسلام الاجتماعي في المجتمع بكل فئاته حيث انتشر الخوف والقلق لدى الجميع على حاضرهم ومستقبلهم.

يرى اولرشبيك أن الانسان يحتاج الى ضمانات حياتيه ومواقع عمل وتأمينات اجتماعيه هذه الضمانات يمكن في ظلها التفاعل مع علاقات يسودها التعقيد في عالم العولمة أما إذا كانت تلك الضمانات غير موجوده فان عمليات التفاعل تكون أصعب. (١٥)

ورغم تعدد اخطار هذا المجتمع مجتمع المخاطرة والتي اشار اولرشبيك الى ضرورة انتقادها فان اكثر الأخطار أهميه في مجتمعنا هي غياب السلام الاجتماعي لكثرة ما نشاهده ونقرؤه عن نسبة الفقر المتفاقمة وظاهرة البطالة وما تؤدي اليه من عدم استقرار الفرد والمجتمع بسبب الصراع والعنف.

ان السلام الاجتماعي يتطلب تحقيق الحاجات المادية الأساسية لبقاء الإنسان أي المستوى الأدنى من الطعام والماوي والتربية والرعاية الصحية واتاحة الفرصة للمشاركة في الحياه الاجتماعية والتحرر من القمع.

### الدراسات السابقة :-

الدراسات السابقة هي مجموعة الدراسات والأبحاث التي تناولت الموضوع الذي يقوم الباحث بدراسته ، وتلعب هذه الدراسات دورا كبيرا في إعطاء فكرة عامة للباحث عن البحث الذي يقوم به ، وعن مراحل تطوره ، وقد عرضت الباحثة لمجموعة من الدراسات العربية والأجنبية على النحو التالي:

### ١- دراسة :- Morlino ، 'what is good democracy? ، southern Empirical analysis conference of 2002. Europe university of Carolina

هدفت الدراسة إلى التعرف على على بعض الجوانب المختلفه للسلام الاجتماعي فى المجتمع.

من خلال طرح عدة تساؤلات حول استيفاء حقوق الإنسان في المجتمع.

وخلصت الدراسة إلى أنه يجب أن تكون الحقوق مكفولة لكل المواطنين دون تمييز او اخلال باى من تلك الحقوق باعتبارها كل متكامل لاغني للانسان عنه كذلك استيفاء متطلبات المساواه دون تفرقه بالاضافه الى ضمان الحرية فى التعبير. (١٦)

### ٢-دراسة :- denise r ، jakob ، an adolescent theory of peace a study of adolescents conceptualization of 2004. peace

وهدفت الدراسة إلى التعرف على فهم كيفية تصور الشباب للسلام وكيفية فهم معنى السلام سواء في حياتهم الداخلية او الخارجية.

وتوصلت الدراسة إلى مجموعة من النتائج أهمها أن مرحلة الشباب هي المرحلة العمرية الهامه لتدعيم مفهوم السلام لأن هذه المرحلة تشكل الهوية النفسية والاجتماعية وتطوير النظرة إلى العالم اكثر من النظرة الى الذات وأكدت ايضا على اهمية مشاركة الشباب في حوار حول السلام وأن يصبح السلام جزء لا يتجزأ من هويه الشباب وتحقيق تنميه السلام وتحفيزهم على العمل للسلام.(١٧)



### ٣-دراسة 'stella،sacipa blanca patrica Cardozo junatia ، understanding peace through the 'Tovar cludia، lens of Colombian youth and adults 2006.

هدفت الدراسة الى التعرف على فكر الشباب ومحاولة التعبير عن فهمهم للسلام وايضا معرفه وتحديد القيم المتعلقة بالسلام وتحليل التصرفات نحو بناء ثقافات السلام وكذلك معرفه وتحليل معايير السلام.

وخلصت الدراسة الى أن فهم وقيم السلام لدى الشباب مرتبطة بالعمل على تحقيق المصالحة والقيادة والسلام الاجتماعي والرعاية الشخصية والاخلاقيات العالمية.(١٨)

### ٤-دراسة :- Michael wessells،monteiro، carlinda psychosocial assistance for youth: toward 2006،reconstruction for peace in Angola

هدفت الدراسة إلى التعرف على أهم ما يمكن من خلاله التقليل من العنف بين الشباب، وكيفية تحسين العلاقات بين جيل الشباب وجيل الكبار.

وخلصت الدراسة إلى أهمية تدعيم المهارات الحياتية للشباب والنتقيفية في مجال السلام وزيادة تحسين العلاقات بين الشباب والكبار كمحاولة للتخفيف من العنف بين الشباب وايضا ضرورة وعى الكبار باحتياجات الشباب ومساهمه الإيجابية في المجتمع وضرورة الاهتمام بالشباب وتنميه مشاركته في بناء السلام كوسيلة للإقلال من العنف. (١٩)

### ٤-دراسة:-Pittaka،aigi andrea، cultures of peace ،enabled zoom along Cyprus university of California ،2007،Berkeley

هدفت الدراسة الى التعرف على ما الأكثر أهمية السلام الاجتماعي والثقافي، أم السلام السياسي.

وتوصلت الدراسة إلى أن السلام الاجتماعي والثقافي مهم مثل السلام السياسي وعند تحقيق السلام يجب الوضع في الاعتبار الشعب ودينامية وسباق المجتمع وفهم أبعاد الصراع القائم كمحاولة للتحويل من ثقافة العداء الى ثقافة السلام والتعاون بين الجهات المحلية والدولية وثقافة السلام تلعب دورا هاما في الدمج بين الناس وايضا تعمل ثقافة السلام على إعادة المودة والولاء والانتماء

الاجتماعي بين افراد المجتمع، ولذا يتطلب تحقيق السلام وجود العدل والرفاهية والعلاقات الإنسانية والاجتماعية بحيث ينشر السلام في الحياة اليومية. (٢٠)

**٥- دراسة:- adria، bhagat، scharf، ram.arts and peace ،education:the Richmond youth peace project fal.2007.،Harvard educational review**

هدفت الدراسة إلى التعرف على دور الثقافة بين الشباب

وتوصلت الدراسة إلى أن الثقافة السلام تعمل على التحدي وتحويل العنف الى السلم والتصدي لوباء العنف بين الشباب وانهم ليسو متلقين للمعلومات فقط بل هم اساس المبادرة التي تحدث لمواجهة العنف السائد في المجتمع (٢١)

**٦- دراسة:- hanna no"mission ،gershon:siniora،baskin impossible" teaching Israeli and Palestinian teens 2007.،green wood puplishing group us،peace**

هدفت الدراسة إلى التعرف على دور تعليم السلام وإدخاله بالمنهج في تحقيق التعايش والتعاون والمساواة بين الأفراد

وخلصت الدراسة إلى أن تعليم السلام يساعد على تحقيق التعايش والتعاون و المساواة بين افراد المجتمع وأن يكون السلام بينهم قائم على أساس مبادئ حق تقرير المصير و الأمن و الرخاء لجميع افراد المجتمع(٢٢)

**٧-دراسة :- Karen،doubilet ، alice in the holy land ،dramatic discoveries of arab and jewish youth in 2007.،the peace child Israel**

هدفت الدراسة إلى التعرف على أثر المشاركة في تنمية ثقافة السلام.

وخلصت الدراسة إلى أن تقدير اثر المشاركة في تنميه ثقافه السلام يركز على اتجاهات المشاركين و السلوكيات الخاصه بالشباب تعمل ايضا على تدعيم السلام و التعايش و الثقيف ونشر قيم الديمقراطيةه ونشجع التفاهم و الاحترام المتبادل بين افراد المجتمع كله.(٢٣)

## ٨-دراسة هدى العزاوي، "البطالة: أساليب المواجهة لدعم السلام الاجتماعي والأمن القومي في ظل تحديات الإصلاح الاقتصادي" (٢٠٠٧)

هدفت الدراسة إلى التعرف على تأثير البطالة على الأمن الاجتماعي، وتأثير البطالة على تكوين المفاهيم الثقافية للسلام الاجتماعي، ومدى الخطر الاجتماعي الذي يتضرر منه المجتمع مع ارتفاع نسبة البطالة بين الشباب في المجتمعات.

وخلصت الدراسة إلى أن للبطالة دور فاعل ومؤثر على تكوين مفاهيم خاطئة وخطيرة على المجتمع فيما يتعلق بالسلام الاجتماعي، وأن ارتفاع نسبة البطالة بين الشباب يؤدي لارتفاع نسبة الخطر على المجتمع. (٢٤)

## ٩-دراسة:- مجدي فاوي أبو العلا، "العلاقة بين البرنامج في طريقة خدمة الجماعة، وتنمية قيم ثقافة السلام الاجتماعي لدى جماعة البرلمان الشبابي" (٢٠٠٨)

هدفت الدراسة إلى التعرف على تأثير البرامج المتبعة في خدمة الجماعة في تنمية قيم ثقافة السلام الاجتماعي لدى جماعة البرلمان الشبابي

وخلصت الدراسة إلى أن هناك تأثير للبرامج المتبعة لتحسين أداء بعض الشباب اجتماعيا ولكن هناك صعوبة في التنفيذ حيث يرجى أن تتبع كثافته مجتمعية، وسبل يحتذي بها لكي تقوم السلوك الاجتماعي لدى الشباب المصري وتنمي إتجاه الشباب نحو السلام الاجتماعي المصري وتبدأ مهدهدات السلام الاجتماعي في المجتمع المصري بالإندثار شيئاً فشيئاً. (٢٥)

### تعقيب على الدراسات السابقة :

في إطار الطرح السابق لمجموعه من الدراسات السابقة تمكنت الباحث من تحديد اهم الملامح التي تسهم في صياغة مشكلة الدراسة وتحديد اهدافها وصياغة تساؤلاتها.

توصلت بعض الدراسات السابقة الى مجموعه من النتائج التي افادت الباحثة في الوقوف على مدى اهمية السلام الاجتماعي لكافة افراد المجتمع وما يحققه من فوائد حيث يؤدي الى ممارسة السلوك الديمقراطي، تحقيق المساواة والحد من السلبية والانفلات الأمني.

استخلصت الباحثة ابعاد السلام الاجتماعي من خلال بعض الدراسات التي تم عرضها وتمثل ابعاد السلام الاجتماعي في الديمقراطية. الحرية، المساواة، التحرر من التعصب والعنف.

تختلف الدراسات السابقة مع الدراسة الراهنة في أن الدراسة الراهنة تسعى الى تحديد رؤية الشباب الجامعي لمهدهدات السلام الاجتماعي في المجتمع المصري.

## الإجراءات المنهجية للدراسة :-

### ١- نوع الدراسة :-

دراسة وصفية تحليلية.

### ٢- منهج الدراسة :-

منهج المسح الاجتماعي بالعينة.

### ٣- أداة الدراسة:

استمارة استبيان لجمع البيانات من المبحوثين محل الدراسة واشتملت على البيانات التالية:

١- بيانات عن المبحوث من حيث النوع ، طبيعة الدراسة (عمليه – نظريه)، الفرقه الدراسيه .

٢-العوامل المهددة للسلام الاجتماعي في المجتمع المصري من الناحية السياسية

٣-العوامل المهددة للسلام الاجتماعي في المجتمع المصري من الاقتصادية.

٤-العوامل المهددة للسلام الاجتماعي في المجتمع المصري من الناحية الصحية.

٥-العوامل المهددة للسلام الاجتماعي في المجتمع المصري من الناحية الاجتماعية.

٦-العوامل المهددة للسلام الاجتماعي في المجتمع المصري من الناحية الأمنية.

٧-العوامل المهددة للسلام الاجتماعي في المجتمع المصري من الناحية الدينية.

٨-ترتيب مهددات السلام الاجتماعي في المجتمع المصري حسب اهميتها من وجهة نظر لمبحوث.

### ٤-المجال الزمني للدراسة:

تم تطبيق استمارة الاستبيان على عينة الدراسة من طلبة وطالبات كليات جامعة الأزهر في شهر مارس ٢٠١٨.

## ٥- عينة الدراسة :

## أسس اختيار عينة الدراسة:

تم اختيار عينة من طلبة وطالبات جامعة الأزهر حيث يجمع طلابها بين مناهج العلوم التي تدرس بالجامعات المصرية المناظرة وبين مناهج متخصصة بالعلوم الدينية والشرعية مما يجعل طلابها يتميزون بثقافة دينية تفوق أغلب أقرانهم بباقي الجامعات.

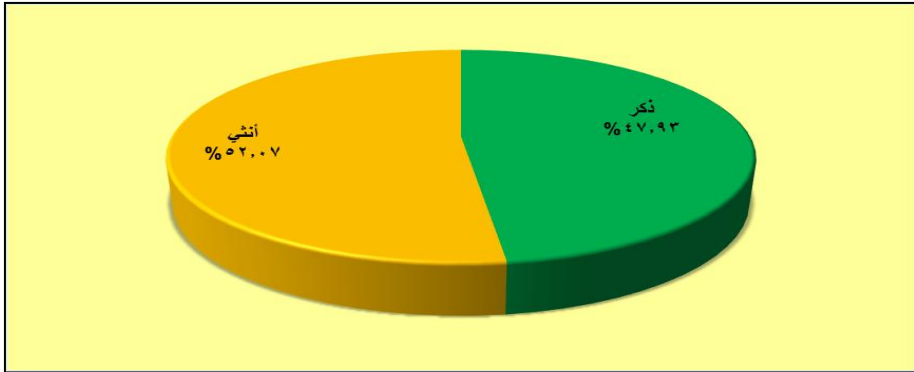
وتم اختيار العينة بحيث تكون ممثلة لكلا النوعين ذكور وإناث ، وأيضا ممثلة لطلاب الكليات النظرية والعملية حيث تم اختيار ثلاث كليات عملية هي كليات الطب، والصيدلة، والعلوم ، وثلاث كلية نظرية هي كليات، التجارة، والدراسات الإسلامية، والدراسات الإنسانية.

وتم اختيار عينه عشوائية بسيطة من طلبة و طالبات كليات جامعة الأزهر قوامها الإجمالي ١٢١ طالب وطالبة ، ٥٨ من الذكور بنسبة ٤٧,٩٣٪ ، و ٦٣ من الإناث بنسبة ٥٢,٠٧٪. وفيما يلي وصف عينة الدراسة.

## جدول (١) وصف عينة الدراسة

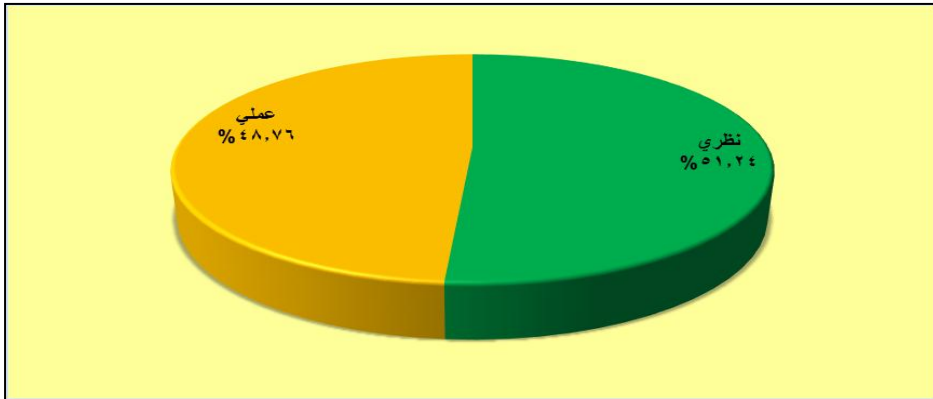
المتغير	الفئة	العدد	النسبة المئوية
النوع	ذكر	٥٨	٤٧,٩٣٪
	أنثي	٦٣	٥٢,٠٧٪
التخصص	نظري	٦٢	٥١,٢٤٪
	عملي	٥٩	٤٨,٧٦٪
الفرقة الدراسية	الأولي	٤١	٣٣,٨٨٪
	الثانية	٤٨	٣٩,٦٧٪
	الثالثة	٢٨	٢٣,١٤٪
	الرابعة	٤	٣,٣١٪
الإجمالي		١٢١	١٠٠,٠٠٪

يتضح من الجدول (١) أن عينة الدراسة قد تضمنت (٥٨) من فئة ذكر بنسبة مئوية (٤٧,٩٣٪)، و (٦٣) من فئة أنثي بنسبة مئوية (٥٢,٠٧٪)، وهو ما يتضح بالشكل (١).



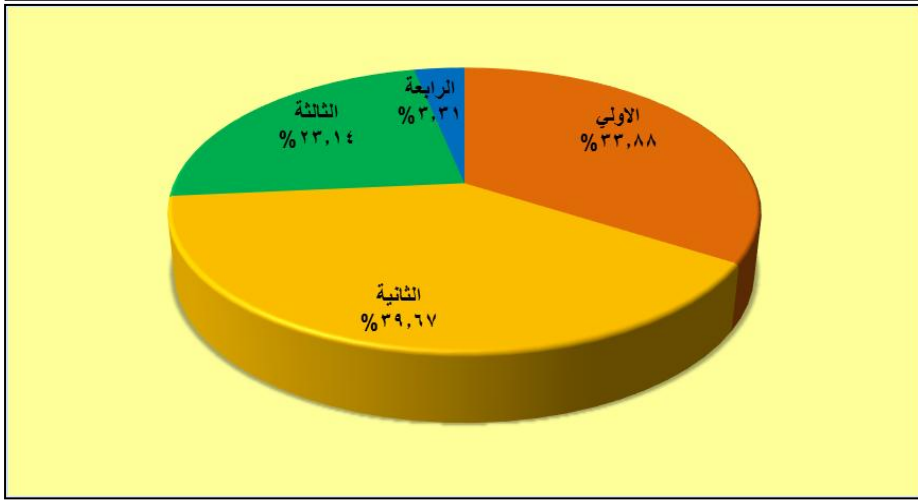
(١)

كما يتضح من الجدول (١) أيضا أنه بالنسبة لمتغير التخصص فإن عينة الدراسة قد تضمنت (٦٢) من فئة نظري بنسبة مئوية (٥١,٢٤)٪، و (٥٩) من فئة عملي بنسبة مئوية (٤٨,٧٦)٪، وهو ما يتضح بالشكل (٢)



(٢)

كما يتضح من الجدول (١) أيضا أنه بالنسبة لمتغير الفرقة الدراسية فإن عينة الدراسة قد تضمنت (٤١) من الفرقة الأولى بنسبة مئوية (٣٣,٨٨)٪، و (٤٨) من الفرقة الثانية بنسبة مئوية (٣٩,٦٧)٪، و (٢٨) من الفرقة الثالثة بنسبة مئوية (٢٣,١٤)٪، و (٤) من الفرقة الرابعة بنسبة مئوية (٣,٣١)٪، وهو ما يتضح بالشكل (٣)



(٣)

### الأساليب والمعالجات الإحصائية:.

يتطلب تحليل البيانات التي تمثل استجابات عينة الدراسة على الاستبانة استخدام بعض الأساليب الإحصائية الوصفية والاستدلالية والتي تتضمن ما يلي:

١- التكرارات والنسب المئوية للموافقة: حيث يتم الكشف عن اقل تكرارات ليكرت وأكبرها لكل عبارة من وجهة نظر عينة الدراسة، ويتم حساب النسبة المئوية لكل تكرار بقسمة تكرار كل استجابة على العدد الكلي للعينة وتحويل النتائج الى نسبة مئوية.

٢- المتوسط الحسابي: وهو أهم مقاييس النزعة المركزية حيث يمكن من خلاله التعرف على متوسط استجابات أفراد العينة، ويتم حساب المتوسط الحسابي من العلاقة:

$$\bar{x} = \frac{\sum x_i}{n}$$

حيث  $x_i$  هي الدرجات و  $n$  عدد افراد العينة

٣- اختبار كاي<sup>٢</sup>: لمعرفة الفروق بين استجابات العينة بحسب متغير الدخل الشهري على كل سؤال من أسئلة الدراسة، ويستخدم اختبار مربع كاي (كا<sup>٢</sup>) Person Chi Square للمقارنة بين التوزيع التكراري التجريبي المشاهد والتوزيع التكراري المتوقع،<sup>(١)</sup> أو بعبارة أخرى التحقق مما إذا كانت هناك فروق ذات دلالة إحصائية بين التكرارات الملاحظة لاستجابات

العينة في كل فئة من الفئات والتكرارات المتوقعة لها، ولحساب مربع كاي يتم استخدام المعادلة التالية):

$$X^2 = \sum_{i=1}^n \frac{(O_i - E_i)^2}{E_i},$$

حيث تعنى  $X^2$  = قيمة مربع كاي لبيرسون.

$Q_i$  = التكرار الملاحظ أو الواقعي.

$E_i$  = التكرار المتوقع أو النظري. لعدد أفراد  $n$

٤- تم تحليل نتائج الدراسة باستخدام البرنامج الإحصائي (SPSS) الإصدار الخامس والعشرون.

### عرض وتحليل نتائج الدراسة الميدانية:

يمكن عرض وتحليل نتائج الدراسة الميدانية من خلال عرض وتحليل استجابات عينة الدراسة على كل سؤال واختلاف توزيع الاستجابات بحسب متغيرات الدراسة (النوع-التخصص-الفرقة الدراسية) كما يلي:

السؤال الأول: ما هي العوامل التي تهدد السلام الاجتماعي في المجتمع المصري من الناحية السياسية؟

جدول (٢) توزيع استجابات عينة الدراسة على السؤال الأول بحسب النوع

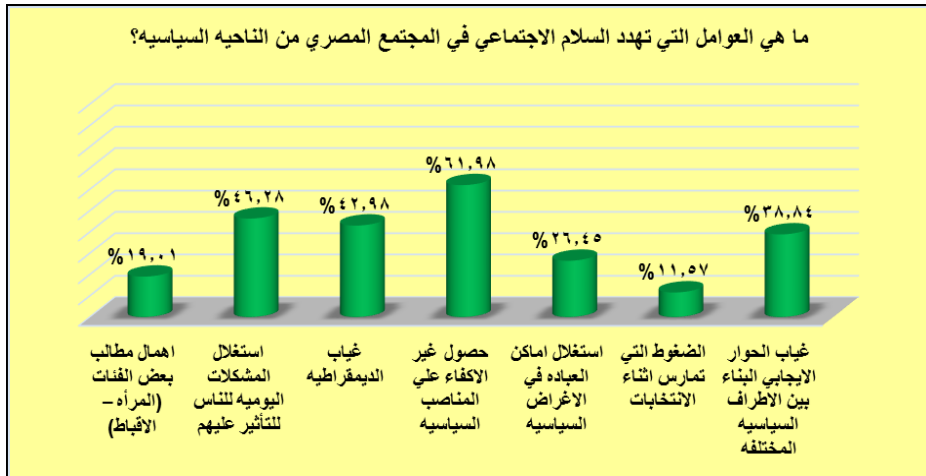
الترتيب	الإجمالي	النوع		الاستجابة	السؤال
		أنثى	ذكر		
٤	٤٧	٢٣	٢٤	ك	ما هي العوامل التي تهدد السلام الاجتماعي في المجتمع المصري من الناحية السياسية؟
	%٣٨,٨٤	%١٩,٠١	%١٩,٨٣	ك	
٧	١٤	١١	٣	ك	
	%١١,٥٧	%٩,٠٩	%٢,٤٨	ك	
٥	٣٢	١٦	١٦	ك	
	%٢٦,٤٥	%١٣,٢٢	%١٣,٢٢	ك	
١	٧٥	٣٨	٣٧	ك	
	%٦١,٩٨	%٣١,٤٠	%٣٠,٥٨	ك	
٣	٥٢	٢٩	٢٣	ك	
	%٤٢,٩٨	%٢٣,٩٧	%١٩,٠١	ك	
٢	٥٦	٢٩	٢٧	ك	
	%٤٦,٢٨	%٢٣,٩٧	%٢٢,٣١	ك	
٦	٢٣	١٣	١٠	ك	
	%١٩,٠١	%١٠,٧٤	%٨,٢٦	ك	
-	١٢١	٦٣	٥٨	ك	
	%١٠٠,٠٠	%٥٢,٠٧	%٤٧,٩٣	ك	



يتضح من الجدول (٢) أن استجابات عينة الدراسة على السؤال (ما هي العوامل التي تهدد السلام الاجتماعي في المجتمع المصري من الناحية السياسية؟) قد جاء على الترتيب التالي:

- حصول غير الاكفاء علي المناصب السياسية، بنسبة مئوية ٦١,٩٨٪.
- استغلال المشكلات اليومية للناس للتأثير عليهم، بنسبة مئوية ٤٦,٢٨٪.
- غياب الديمقراطية، بنسبة مئوية ٤٢,٩٨٪.
- غياب الحوار الايجابي البناء بين الاطراف السياسية المختلفة، بنسبة مئوية ٣٨,٨٤٪.
- استغلال اماكن العبادة في الاغراض السياسية، بنسبة مئوية ٢٦,٤٥٪.
- اهمال مطالب بعض الفئات (المرأة – الاقباط) ، بنسبة مئوية ١٩,٠١٪.
- الضغوط التي تمارس اثناء الانتخابات، بنسبة مئوية ١١,٥٧٪.

وهو ما يتضح من الشكل (٤) ، وتشير تلك النتائج إلى ان من اهم العوامل التي تهدد السلام الاجتماعي في المجتمع المصري كما يرى الشباب من طلبه وطالبات جامعه الازهر هي حصول غير الاكفاء على المناصب السياسية واستغلال المشكلات اليومية للناس. وغياب الديمقراطية وغياب الحوار الإيجابي بين الاطراف المختلفة والضغوط التي تمارس اثناء الانتخابات واخيرا اهمال مطالب بعض الفئات.



(٤)

كما يتضح أيضا وجود اختلاف في توزيع الاستجابات بين الذكور والإناث حيث أن الذكور يرون ان غياب الحوار الإيجابي بين الاطراف المختلفة يأتي في المرتبة الثالثة في العوامل التي تهدد السلام الاجتماعي من الناحية السياسية في المجتمع المصري على عكس الاناث اللاتي يضعن غياب الديمقراطية في المرتبة الثالثة في العوامل التي تهدد ا لسلام الاجتماعي في المجتمع المصري من الناحية السياسية وهو ما يشير الى ان الذكور يدركون اهمية الحوار الإيجابي بين الاطراف المختلفة وقد يرجع ذلك الى رغبة الذكور في الحوار الإيجابي للتعبير عن مطالبهم بينما الاناث ترى ان الديمقراطية كافيته لتحقيق السلام الاجتماعي من الناحية السياسية.

كما تم دراسة توزيع استجابات عينة الدراسة على السؤال الأول بحسب التخصص وقد جاءت النتائج كما هو موضح بالجدول (٣)

### جدول (٣) توزيع استجابات عينة الدراسة على السؤال الأول بحسب التخصص

السؤال	التخصص		الاستجابة	الإجمالي
	عملي	نظري		
ما هي العوامل التي تهدد السلام الاجتماعي في المجتمع المصري من الناحية السياسية؟	٢٠	٢٧	ك	٤٧
	٪٣٨,٨٤	٪٢٢,٣١	٪	
	٥	٩	ك	١٤
	٪٤,١٣	٪٧,٤٤	٪	
	١٠	٢٢	ك	٣٢
	٪٨,٢٦	٪١٨,١٨	٪	
	٤٠	٣٥	ك	٧٥
	٪٣٣,٠٦	٪٢٨,٩٣	٪	
	٢٢	٣٠	ك	٥٢
	٪١٨,١٨	٪٢٤,٧٩	٪	
استغلال المشكلات اليومية للناس للتأثير عليهم	٢٤	٣٢	ك	٥٦
	٪١٩,٨٣	٪٢٦,٤٥	٪	
اهمال مطالب بعض الفئات (المرأة – الأقباط)	٧	١٦	ك	٢٣
	٪٥,٧٩	٪١٣,٢٢	٪	
الإجمالي	٥٩	٦٢	ك	١٢١
	٪٤٨,٧٦	٪٥١,٢٤	٪	٪١٠٠,٠٠

يتضح من الجدول (٣) عدم وجود اختلاف في توزيع الاستجابات بين طلاب التخصصات النظرية وطلاب التخصصات العملية في ما يخص أهم العوامل التي تهدد السلام الاجتماعي من الناحية السياسية ويمكن ارجاع ذلك الى كلا من طلاب التخصصات النظرية والعملية يعيشون نفس الواقع السياسي

في المجتمع ، وتتفق هذه النتائج مع نتائج بعض الدراسات السابقة كدراسة جاكوب (jackob،2004،denise). ودراسة اندريا (Pittaka ، aigi andrea 2007)

كما تم دراسة توزيع استجابات عينة الدراسة على السؤال الأول بحسب الفرقة الدراسية وقد جاءت النتائج كما هو موضح بالجدول (٤)

**جدول (٤) توزيع استجابات عينة الدراسة على السؤال الأول بحسب الفرقة الدراسية**

السؤال	الاستجابة	الفرقة الدراسية			
		الاولى	الثانية	الثالثة	الرابعة
ما هي العوامل التي تهدد السلام الاجتماعي في المجتمع المصري من الناحية السياسية؟	غياب الحوار الايجابي ك	١٥	١٦	١٥	٤٧
	البناء بين الاطراف السياسية المختلفة	%١٢,٤٠	%١٣,٢٢	%١٢,٤٠	%٣٨,٨٤
	الضغوط التي تمارس ك	٤	٢	٨	١٤
	اثناء الانتخابات	%٣,٣١	%١,٦٥	%٦,٦١	%١١,٥٧
	استغلال اماكن العبادة في ك	١٥	١٠	٧	٣٢
	الاغراض السياسية	%١٢,٤٠	%٨,٢٦	%٥,٧٩	%٢٦,٤٥
	حصول غير الكفاء علي ك	٢٤	٣٤	١٤	٧٥
	المناصب السياسية	%١٩,٨٣	%٢٨,١٠	%١١,٥٧	%٦١,٩٨
	غياب الديمقراطية ك	١٦	٢٠	١٤	٥٢
		%١٣,٢٢	%١٦,٥٣	%١١,٥٧	%٤٢,٩٨
استغلال المشكلات ك	٢١	٢٤	١٠	٥٦	
اليومية للناس للتأثير عليهم	%١٧,٣٦	%١٩,٨٣	%٨,٢٦	%٤٦,٢٨	
اهمال مطالب بعض ك	١٠	٥	٨	٢٣	
الفئات (المرأة – الاقباط)	%٨,٢٦	%٤,١٣	%٦,٦١	%١٩,٠١	
ك	٤١	٤٨	٢٨	١٢١	
الإجمالي	%٣٣,٨٨	%٣٩,٦٧	%٢٣,١٤	%٣,٣١	

يتضح من الجدول (٤) وجود اختلاف في توزيع الاستجابات بين طلاب الفرق الدراسية حيث أن طلاب وطالبات الفرقة الاولى والثانية يرون ان حصول غير الكفاء على المناصب السياسية يأتي في المرتبة الاولى في العوامل التي تهدد السلام الاجتماعي من الناحية السياسية في المجتمع المصري وفي المرتبة الثانية استغلال المشكلات اليومية للناس للتأثير عليهم وفي المرتبة الثالثة غياب الديمقراطية بينما طلاب وطالبات الفرقة الثالثة يرون ان غياب الحوار الايجابي بين الاطراف المختلفة في المرتبة الاولى وغياب الديمقراطية في المرتبة الثانية وحصول غير الكفاء على المناصب السياسية في المرتبة الثالثة . وهو ما يشير إلى انه مع اختلاف الفرقة الدراسية نرى الفرقة الاكبر تعطي رأى اكثر تحديدا طريقة التفكير تكون اكثر نضوجا.

## السؤال الثاني: ما هي العوامل التي تهدد السلام الاجتماعي في المجتمع المصري من الناحية الاقتصادية؟

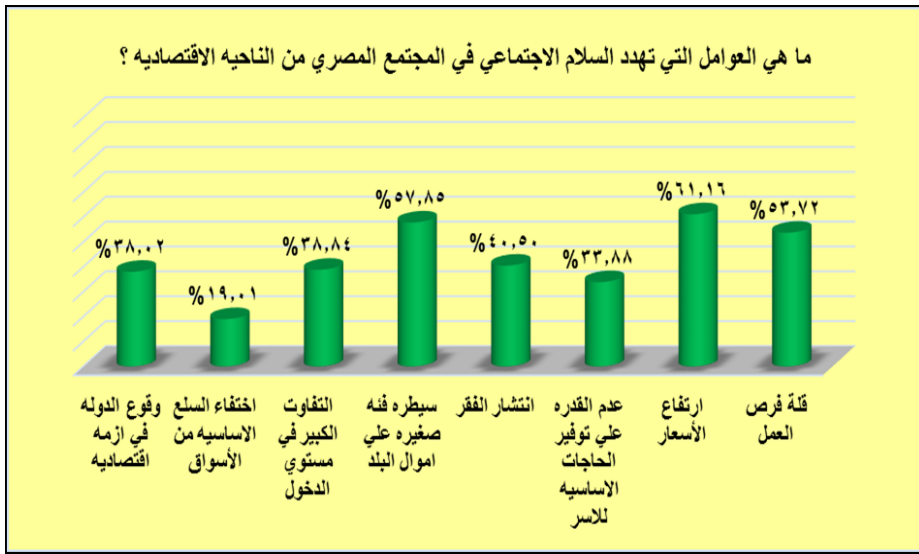
## جدول (٥) توزيع استجابات عينة الدراسة على السؤال الثاني بحسب النوع

الترتيب	الإجمالي	النوع		الاستجابة	السؤال
		أنثى	ذكر		
٣	٦٥	٣٥	٣٠	ك	ما هي العوامل التي تهدد السلام الاجتماعي في المجتمع المصري من الناحية الاقتصادية؟
		%٢٨,٩٣	%٢٤,٧٩		
١	٧٤	٣٩	٣٥	ك	
		%٣٢,٢٣	%٢٨,٩٣		
٧	٤١	٢٧	١٤	ك	
		%٢٢,٣١	%١١,٥٧		
٤	٤٩	٢٦	٢٣	ك	
		%٢١,٤٩	%١٩,٠١		
٢	٧٠	٣٥	٣٥	ك	
		%٢٨,٩٣	%٢٨,٩٣		
٥	٤٧	١٩	٢٨	ك	
		%١٥,٧٠	%٢٣,١٤		
٨	٢٣	١٥	٨	ك	
		%١٢,٤٠	%٦,٦١		
٦	٤٦	٢١	٢٥	ك	
		%١٧,٣٦	%٢٠,٦٦		
-	١٢١	٦٣	٥٨	ك	
		%٥٢,٠٧	%٤٧,٩٣		
الإجمالي					

يتضح من الجدول (٥) أن استجابات عينة الدراسة على السؤال (ما هي العوامل التي تهدد السلام الاجتماعي في المجتمع المصري من الناحية الاقتصادية؟) قد جاء على الترتيب التالي:

- ارتفاع الأسعار، بنسبة مئوية ٦١,١٦٪.
- سيطرة فئة صغيرة علي اموال البلد، بنسبة مئوية ٥٧,٨٥٪.
- قلة فرص العمل، بنسبة مئوية ٥٣,٧٢٪.
- انتشار الفقر، بنسبة مئوية ٤٠,٥٠٪.
- التفاوت الكبير في مستوي الدخل، بنسبة مئوية ٣٨,٨٤٪.
- وقوع الدولة في ازمه اقتصاديه، بنسبة مئوية ٣٨,٠٢٪.
- عدم القدرة علي توفير الحاجات الأساسية للأسر، بنسبة مئوية ٣٣,٨٨٪.
- اختفاء السلع الأساسية من الأسواق، بنسبة مئوية ١٩,٠١٪.

وهو ما يتضح من الشكل (٥) ، وتشير تلك النتائج إلى ان ارتفاع الاسعار من اهم العوامل التي تهدد السلام الاجتماعي في المجتمع المصري من الناحية الاقتصادية. فارتفاع الاسعار يسبب الازمات لأفراد المجتمع ويترتب عليه العديد من المشكلات التي تهدد السلام الاجتماعي في المجتمع. والعامل الثاني هو سيطرة فئة صغيرة على الاموال مما يسبب انتشار الفقر وهو العامل الثالث المهدد للسلام الاجتماعي في رأى الطلبة والطالبات ثم العامل الرابع وهو التفاوت الكبير في مستوى الدخل بين الافراد مما يوجد الحقد والكراهية بين افراد المجتمع ويأتي بعد ذلك العامل الخامس وهو الازمه الاقتصادية التي تعاني منها الدولة مما يسبب العديد والازمات في كافة مجالات الحياة ويؤدي الى العامل التالي وهو عدم القدرة على توفير الاحتياجات الأساسية للأسر واختفاء السلع الأساسية مما يسبب العديد من المشكلات والمشاحنات بين افراد المجتمع وبالتالي يهدد السلام الاجتماعي في المجتمع.



(٥)

كما يتضح أيضا وجود اختلاف في توزيع الاستجابات بين الذكور والإناث حيث جاء التفاوت الكبير في مستوى الدخل في المرتبة الرابعة في العوامل المهددة للسلام الاجتماعي من الناحية الاقتصادية بالنسبة للذكور والعامل الخامس هو وقوع الدولة في ازمه اقتصاديه والعامل السادس هو انتشار الفقر بينما الاناث كان العامل الرابع عدم القدرة على توفير الاحتياجات الأساسية للأسرة وكان العامل الخامس هو انتشار الفقر اما العامل السادس هو وقوع الدولة في ازمه اقتصاديه وهذا الاختلاف يرجع الى اختلاف الاحتياجات

والمسؤوليات الاقتصادية بين الذكور والاناث حيث ان الذكور يتحملن العبئ الاكبر في الانفاق لذلك تختلف آرائهم بالنسبة للعوامل الاقتصادية المهددة للسلام الاجتماعي.

كما تم دراسة توزيع استجابات عينة الدراسة على السؤال الثاني بحسب التخصص وقد جاءت النتائج كما هو موضح بالجدول (٦)

جدول (٦) توزيع استجابات عينة الدراسة على السؤال الثاني بحسب التخصص

السؤال	الاستجابة		الإجمالي
	نظري	عملي	
ما هي العوامل التي تهدد السلام الاجتماعي في المجتمع المصري من الناحية الاقتصادية؟	ك	٣٦	٦٥
	%	%٢٩,٧٥	%٥٣,٧٢
	ك	٤١	٧٤
	%	%٣٣,٨٨	%٦١,١٦
	ك	٢٤	٤١
	%	%١٩,٨٣	%٣٣,٨٨
	ك	٣٠	٤٩
	%	%٢٤,٧٩	%٤٠,٥٠
	ك	٣٦	٧٠
	%	%٢٩,٧٥	%٥٧,٨٥
	ك	٢٦	٤٧
	%	%٢١,٤٩	%٣٨,٨٤
ك	١٥	٢٣	
%	%١٢,٤٠	%١٩,٠١	
ك	٣١	٤٦	
%	%٢٥,٦٢	%٣٨,٠٢	
ك	٦٢	١٢١	
%	%٥١,٢٤	%١٠٠,٠٠	
الإجمالي			

يتضح من الجدول (٦) وجود اختلاف في توزيع الاستجابات بين طلاب التخصصات النظرية وطلاب التخصصات العملية حيث أن طلاب وطالبات الكليات النظرية يرون ان اهم العوامل التي تهدد السلام في المجتمع المصري من الناحية الاقتصادية ارتفاع الاسعار في المرتبة الاولى ثم الترتيب الثاني قله فرص العمل وفي الترتيب الثالث سيطرة فئه صغيره على اموال البلد بينما طلاب وطالبات الكليات العملية يرون ان العامل الاول في العوامل التي تهدد السلام في المجتمع المصري من الناحية الاقتصادية. هو سيطرة فئه صغيره على اموال البلد والعامل الثاني ارتفاع الاسعار والعامل الثالث قله فرص العمل وهو ما يشير إلى ان طلاب الكليات النظرية رايبهم عام اما طلاب الكليات العملية اكثر تحديدا ويرجع ذلك الى طبيعة الدراسة التي تطلب التحديد والدقة.

كما تم دراسة توزيع استجابات عينة الدراسة على السؤال الثاني بحسب الفرقة الدراسية وقد جاءت النتائج كما هو موضح بالجدول (٧)

جدول (٧) توزيع استجابات عينة الدراسة على السؤال الثاني بحسب الفرقة الدراسية

السؤال	الاستجابة	الفرقة الدراسية				الإجمالي
		الاولى	الثانية	الثالثة	الرابعة	
قلة فرص العمل	ك	١٩	٢٧	١٧	٢	٦٥
	%	%١٥,٧٠	%٢٢,٣١	%١٤,٠٥	%١,٦٥	%٥٣,٧٢
ارتفاع الأسعار	ك	٢٧	٢٨	١٦	٣	٧٤
	%	%٢٢,٣١	%٢٣,١٤	%١٣,٢٢	%٢,٤٨	%٦١,١٦
عدم القدرة علي توفير الحاجات الأساسية للأسر	ك	١٥	١٤	١١	١	٤١
	%	%١٢,٤٠	%١١,٥٧	%٩,٠٩	%٠,٨٣	%٣٣,٨٨
انتشار الفقر	ك	١٧	١٥	١٥	٢	٤٩
	%	%١٤,٠٥	%١٢,٤٠	%١٢,٤٠	%١,٦٥	%٤٠,٥٠
سيطرة فئه صغيره علي اموال البلد	ك	٢٥	٢٨	١٤	٣	٧٠
	%	%٢٠,٦٦	%٢٣,١٤	%١١,٥٧	%٢,٤٨	%٥٧,٨٥
التفاوت الكبير في مستوي الدخل	ك	١٦	١٩	١١	١	٤٧
	%	%١٣,٢٢	%١٥,٧٠	%٩,٠٩	%٠,٨٣	%٣٨,٨٤
اختفاء السلع الأساسية من الأسواق	ك	١١	٦	٦	٠	٢٣
	%	%٩,٠٩	%٤,٩٦	%٤,٩٦	%٠,٠٠	%١٩,٠١
وقوع الدولة في ازمه اقتصاديه	ك	٢٠	١٦	١٠	٠	٤٦
	%	%١٦,٥٣	%١٣,٢٢	%٨,٢٦	%٠,٠٠	%٣٨,٠٢
الإجمالي	ك	٤١	٤٨	٢٨	٤	١٢١
	%	%٣٣,٨٨	%٣٩,٦٧	%٢٣,١٤	%٣,٣١	%١٠٠,٠٠

يتضح من الجدول (٧) وجود اختلاف في توزيع الاستجابات بين طلاب الفرق الدراسية حيث أن طلاب وطالبات الفرقة الاولى والثانية يرون ان ارتفاع الاسعار العامل الاول في العوامل المهددة للسلام الاجتماعي في المجتمع المصري من الناحية الاقتصادية والعامل الثاني سيطرة فئه صغيره على اموال البلد والعامل الثالث الازمه الاقتصادية للدولة بينما طلاب وطالبات الفرقة الثالثة يرون ان العامل الاول هو قلة فرص العمل والعامل الثاني ارتفاع الاسعار والعامل الثالث انتشار الفقر وهو ما يشير إلى ان اقتراب طلاب الفرقة الثالثة من التخرج ورغبتهم في ايجاد فرص عمل مما يجعلهم يرون ان قلة فرص العمل هو العامل الالم في تهديد السلام الاجتماعي في المجتمع.

## السؤال الثالث: ما هي العوامل التي تهدد السلام الاجتماعي في المجتمع المصري من الناحية الصحية؟

## جدول (٨) توزيع استجابات عينة الدراسة على السؤال الثالث بحسب النوع

الترتيب	الإجمالي	النوع		الاستجابة	السؤال
		أنثى	ذكر		
٤	٥٥	٢٩	٢٦	عدم تخصيص الدولة كميزانيه كافييه للرعاية والعلاج	ما هي العوامل التي تهدد السلام الاجتماعي في المجتمع المصري من الناحية الصحية؟
	%٤٥,٤٥	%٢٣,٩٧	%٢١,٤٩	%	
٣	٦٣	٣٨	٢٥	ارتفاع تكاليف العلاج والأدوية	
	%٥٢,٠٧	%٣١,٤٠	%٢٠,٦٦	%	
٥	٤٨	٢٨	٢٠	انتشار الامراض	
	%٣٩,٦٧	%٢٣,١٤	%١٦,٥٣	%	
٢	٨٥	٤٣	٤٢	الاهمال والفوضى في المستشفيات	
	%٧٠,٢٥	%٣٥,٥٤	%٣٤,٧١	%	
١	٨٦	٤٧	٣٩	سوء حاله المستشفيات الحكومية والتأمين الصحي	
	%٧١,٠٧	%٣٨,٨٤	%٣٢,٢٣	%	
-	١٢١	٦٣	٥٨	الإجمالي	
	%١٠٠,٠٠	%٥٢,٠٧	%٤٧,٩٣	%	

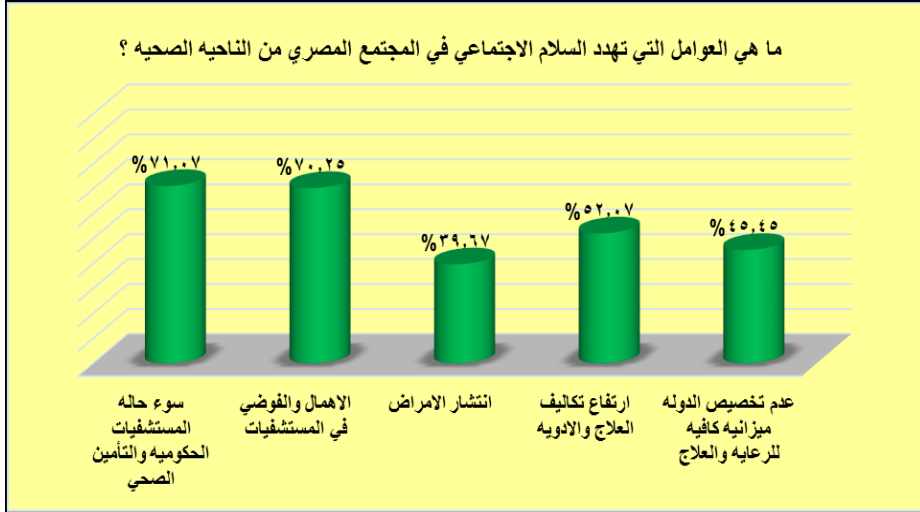
يتضح من الجدول (٨) أن استجابات عينة الدراسة على السؤال (ما هي العوامل التي تهدد السلام الاجتماعي في المجتمع المصري من الناحية الصحية؟) قد جاء على الترتيب التالي:

- سوء حاله المستشفيات الحكومية والتأمين الصحي، بنسبة مئوية ٧١,٠٧٪.
- الاهمال والفوضى في المستشفيات، بنسبة مئوية ٧٠,٢٥٪.
- ارتفاع تكاليف العلاج والأدوية، بنسبة مئوية ٥٢,٠٧٪.
- عدم تخصيص الدولة ميزانيه كافييه للرعاية والعلاج، بنسبة مئوية ٤٥,٤٥٪.
- انتشار الامراض، بنسبة مئوية ٣٩,٦٧٪.

وهو ما يتضح من الشكل (٦)، وتشير تلك النتائج إلى ان طلاب وطالبات جامعه الازهر يرون ان العوامل التي تهدد السلام الاجتماعي في المجتمع المصري من الناحية الصحية هي الوضع السيء للمستشفيات الحكومية والتأمين الصحي وكذلك الاهمال والفوضى في المستشفيات وارتفاع تكاليف الأدوية وعدم تخصيص الدولة ميزانيه كافييه للرعاية والعلاج كل هذه العوامل



تجعل الأفراد لا يشعرون بالسلام الاجتماعي من الناحية الصحية فـ المريض الفقير لا يجد الحد الأدنى من الرعاية الصحية لنفسه ولأفراد أسرته.



(٦)

كما يتضح أيضا وجود اختلاف في توزيع الاستجابات بين الذكور والإناث حيث أن الذكور يرون أن العامل الأول من العوامل المهددة للسلام الاجتماعي من الناحية الصحية الإهمال والفوضى في المستشفيات والعامل الثاني هو سوء حالة المستشفيات الحكومية والتأمين الصحي والعامل الثالث هو عدم تخصيص الدولة ميزانية كافية للرعاية والعلاج بينما الإناث يرين أن العامل الأول هو سوء حالة المستشفيات الحكومية والتأمين الصحي والعامل الثاني الإهمال والفوضى في المستشفيات الحكومية والعامل الثالث ارتفاع تكاليف العلاج.

كما تم دراسة توزيع استجابات عينة الدراسة على السؤال الثالث بحسب التخصص وقد جاءت النتائج كما هو موضح بالجدول (٩)

## جدول (٩) توزيع استجابات عينة الدراسة على السؤال الثالث بحسب التخصص

السؤال	التخصص		الاستجابة
	نظري	عملي	
ما هي العوامل التي تهدد السلام الاجتماعي في المجتمع المصري من الناحية الصحية؟	٥٥	٢٤	كافيه للرعاية والعلاج
	٪٤٥,٤٥	٪١٩,٨٣	٪٢٥,٦٢
	٦٣	٢٩	ارتفاع تكاليف العلاج والأدوية
	٪٥٢,٠٧	٪٢٣,٩٧	٪٢٨,١٠
	٤٨	٢٢	انتشار الأمراض
	٪٣٩,٦٧	٪١٨,١٨	٪٢١,٤٩
	٨٥	٤٣	الإهمال والفوضى في المستشفيات
	٪٧٠,٢٥	٪٣٥,٥٤	٪٣٤,٧١
	٨٦	٣٨	سوء حاله المستشفيات الحكومية والتأمين الصحي
٪٧١,٠٧	٪٣١,٤٠	٪٣٩,٦٧	
الإجمالي	١٢١	٥٩	٦٢
	٪١٠٠,٠٠	٪٤٨,٧٦	٪٥١,٢٤

يوضح الجدول (٩) وجود اختلاف في توزيع الاستجابات بين طلاب الكليات النظرية وطلاب الكليات العملية حيث أن طلاب وطالبات الكليات النظرية يرون أن سوء حاله المستشفيات الحكومية والتأمين الصحي هو العامل الأول في العوامل المهددة للسلام الاجتماعي في المجتمع المصري والعامل الثاني الإهمال والفوضى في المستشفيات بينما طلاب وطالبات الكليات العملية يرون أن العامل الأول هو الإهمال والفوضى في المستشفيات والعامل الثاني هو سوء حاله المستشفيات الحكومية والتأمين الصحي. بينما اتفق طلاب وطالبات الكليات النظرية والعملية في أن العامل الثالث هو ارتفاع تكاليف العلاج والأدوية. وهو ما يشير إلى أن سوء حاله المستشفيات الحكومية والتأمين الصحي والإهمال والفوضى في المستشفيات أهم ما يهدد السلام الاجتماعي من الناحية الصحية وفق رؤية طلاب وطالبات الكليات العملية والنظرية.

كما تم دراسة توزيع استجابات عينة الدراسة على السؤال الثالث بحسب الفرقة الدراسية وقد جاءت النتائج كما هو موضح بالجدول (١٠)

## جدول (١٠) توزيع استجابات عينة الدراسة على السؤال الثالث بحسب الفرقة الدراسية

الإجمالي	الفرقة الدراسية				الاستجابة	السؤال
	الرابعة	الثالثة	الثانية	الأولى		
٥٥	٢	١٣	٢٣	١٧	ك	ما هي العوامل التي تهدد السلام الاجتماعي في المجتمع المصري من الناحية الصحية؟
%٤٥,٤٥	%١,٦٥	%١٠,٧٤	%١٩,٠١	%١٤,٠٥	ك	
٦٣	٣	١٥	٢٥	٢٠	ك	
%٥٢,٠٧	%٢,٤٨	%١٢,٤٠	%٢٠,٦٦	%١٦,٥٣	ك	
٤٨	٣	١٤	١٩	١٢	ك	
%٣٩,٦٧	%٢,٤٨	%١١,٥٧	%١٥,٧٠	%٩,٩٢	ك	
٨٥	٣	٢٠	٣٤	٢٨	ك	
%٧٠,٢٥	%٢,٤٨	%١٦,٥٣	%٢٨,١٠	%٢٣,١٤	ك	
٨٦	٤	١٩	٣٤	٢٩	ك	
%٧١,٠٧	%٣,٣١	%١٥,٧٠	%٢٨,١٠	%٢٣,٩٧	ك	
١٢١	٤	٢٨	٤٨	٤١	ك	الإجمالي
%١٠٠,٠٠	%٣,٣١	%٢٣,١٤	%٣٩,٦٧	%٣٣,٨٨		

يتضح من الجدول (١٠) وجود اختلاف في توزيع الاستجابات بين طلاب الفرق الدراسية حيث أن طلاب وطالبات الفرقة الأولى والثانية يرون أن العامل الأول في العوامل المهددة للسلام الاجتماعي من الناحية الصحية هو سوء حاله المستشفيات الحكومية والتأمين الصحي أما العامل الثاني طلاب وطالبات الفرقة الأولى يرون أنه الإهمال والفوضى في المستشفيات والعامل الثالث هو ارتفاع تكاليف العلاج والأدوية أما طلاب وطالبات الفرقة الثانية يرون أن العامل الثاني هو ارتفاع تكاليف العلاج والأدوية والعامل الثالث هو عدم تخصيص الدولة ميزانيه كافيه للرعاية والعلاج أما طلاب وطالبات الفرقة الثالثة يرون أن العامل الأول هو الإهمال والفوضى في المستشفيات والعامل الثاني سوء حاله المستشفيات الحكومية والتأمين الصحي والعامل الثالث ارتفاع تكاليف العلاج والأدوية. وهو ما يشير أن العوامل المهددة للسلام الاجتماعي من الناحية الصحية تختلف باختلاف الفرقة الدراسية نتيجة لتطور الفكر وزياده الاحتكاك بالواقع المجتمعي.

## السؤال الرابع: ما هي العوامل التي تهدد السلام الاجتماعي في المجتمع المصري من الناحية الاجتماعية؟

## جدول (١١) توزيع استجابات عينة الدراسة على السؤال الرابع بحسب النوع

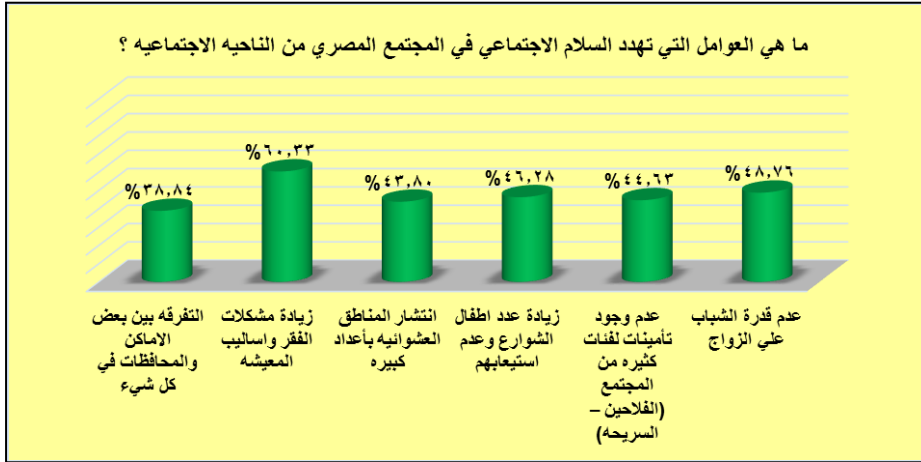
الترتيب	الإجمالي	النوع		الاستجابة	السؤال
		أنثى	ذكر		
٢	٥٩	٢٣	٣٦	ك عدم قدرة الشباب علي الزواج	ما هي العوامل التي تهدد السلام الاجتماعي في المجتمع المصري من الناحية الاجتماعية؟
	%٤٨,٧٦	%١٩,٠١	%٢٩,٧٥		
٤	٥٤	٢٥	٢٩	ك عدم وجود تأمينات لفئات كثيرة من المجتمع (الفلاحين - السريحة)	
	%٤٤,٦٣	%٢٠,٦٦	%٢٣,٩٧		
٣	٥٦	٣٣	٢٣	ك زيادة عدد اطفال الشوارع وعدم استيعابهم	
	%٤٦,٢٨	%٢٧,٢٧	%١٩,٠١		
٥	٥٣	٣٠	٢٣	ك انتشار المناطق العشوائية بأعداد كبيره	
	%٤٣,٨٠	%٢٤,٧٩	%١٩,٠١		
١	٧٣	٤٤	٢٩	ك زيادة مشكلات الفقر واساليب المعيشة	
	%٦٠,٣٣	%٣٦,٣٦	%٢٣,٩٧		
٦	٤٧	٢٥	٢٢	ك التفرقة بين بعض الاماكن والمحافظات في كل شيء	
	%٣٨,٨٤	%٢٠,٦٦	%١٨,١٨		
-	١٢١	٦٣	٥٨	ك الإجمالي	
	%١٠٠,٠٠	%٥٢,٠٧	%٤٧,٩٣		

يتضح من الجدول (١١) أن استجابات عينة الدراسة على السؤال (ما هي العوامل التي تهدد السلام الاجتماعي في المجتمع المصري من الناحية الاجتماعية؟) قد جاء على الترتيب التالي:

- زيادة مشكلات الفقر واساليب المعيشة، بنسبة مئوية ٦٠,٣٣٪.
- عدم قدرة الشباب علي الزواج، بنسبة مئوية ٤٨,٧٦٪.
- زيادة عدد اطفال الشوارع وعدم استيعابهم، بنسبة مئوية ٤٦,٢٨٪.
- عدم وجود تأمينات لفئات كثيرة من المجتمع (الفلاحين - السريحة)، بنسبة مئوية ٤٤,٦٣٪.
- انتشار المناطق العشوائية بأعداد كبيره، بنسبة مئوية ٤٣,٨٠٪.
- التفرقة بين بعض الاماكن والمحافظات في كل شيء، بنسبة مئوية ٣٨,٨٤٪.

وهو ما يتضح من الشكل (٧)، وتشير تلك النتائج إلى ان من اهم العوامل التي تهدد السلام الاجتماعي من الناحية الاجتماعية في المجتمع المصري في نظر طلاب وطالبات جامعه الازهر زياده مشكلات الفقر وعدم قدره الشباب على الزواج وزياده عدد اطفال الشوارع وعدم وجود تأمينات لفئات كثيرة في

المجتمع وانتشار المناطق العشوائية والتفرقة بين المحافظات. وهو ما يتفق مع دراسة MORlino L٢٠٠٢ التي ركزت على ان استبقاء حقوق الانسان في المجتمع دون اخلال باي من تلك الحقوق ودون التمييز بين افراد المجتمع باعتبارها اساس لتحقيق السلام الاجتماعي في المجتمع.



### (٧)

كما يتضح أيضا وجود اختلاف في توزيع الاستجابات بين الذكور والإناث حيث أن الذكور يرون ان العامل الاول في العوامل المهددة للسلام الاجتماعي من الناحية الاجتماعية عدم قدرة الشباب على الزواج والثاني زياده مشكلات الفقر واساليب المعيشة والثالث عدم وجود تأمينات لفئات كثيره من المجتمع (الفلاحين - السريحة) اما الاناث تضعن زياده مشكلات الفقر واساليب المعيشة في الترتيب الاول في العوامل المهددة للسلام الاجتماعي من الناحية الاجتماعية والثاني انتشار المناطق العشوائية. بإعداد كبيره والثالث التفرقة بين الاماكن والمحافظات في كل شيء. وهذا يرجع الى ان الشباب الذكور يعانون من عدم القدرة على تكاليف الزواج لان الذكور يقع عليهم العبء الاكبر في تكاليف الزواج لذلك يرون ان عدم القدرة على تكاليف الزواج هو العامل الاهم في العوامل المهددة للسلام الاجتماعي من الناحية الاجتماعية.

كما تم دراسة توزيع استجابات عينة الدراسة على السؤال الرابع بحسب التخصص وقد جاءت النتائج كما هو موضح بالجدول (١٢)

## جدول (١٢) توزيع استجابات عينة الدراسة على السؤال الرابع بحسب التخصص

السؤال	الاستجابة	التخصص		الإجمالي
		نظري	عملي	
ما هي العوامل التي تهدد السلام الاجتماعي في المجتمع المصري من الناحية الاجتماعية؟	عدم قدرة الشباب علي الزواج	٣٥	٢٤	٥٩
	%٢٨,٩٣	%١٩,٨٣	%٤٨,٧٦	
	عدم وجود تأمينات لفئات كثيره من المجتمع (الفلاحين – السريحة)	٢٩	٢٥	٥٤
	%٢٣,٩٧	%٢٠,٦٦	%٤٤,٦٣	
	زيادة عدد اطفال الشوارع وعدم استيعابهم	٣٠	٢٦	٥٦
	%٢٤,٧٩	%٢١,٤٩	%٤٦,٢٨	
	انتشار المناطق العشوائية بأعدادك كبيرة	٣١	٢٢	٥٣
	%٢٥,٦٢	%١٨,١٨	%٤٣,٨٠	
	زيادة مشكلات الفقر واساليب المعيشة	٤٣	٣٠	٧٣
	%٣٥,٥٤	%٢٤,٧٩	%٦٠,٣٣	
التفرقة بين بعض الاماكن والمحافظات في كل شيء	٢٦	٢١	٤٧	
%٢١,٤٩	%١٧,٣٦	%٣٨,٨٤		
الإجمالي	٦٢	٥٩	١٢١	
%٥١,٢٤	%٤٨,٧٦	%١٠٠,٠٠		

يوضح الجدول (١٢) اختلاف في توزيع الاستجابات بين طلاب الكليات النظرية وطلاب الكليات العملية حيث أن طلاب وطالبات الكليات النظرية والعملية يرون ان زياده مشكلات الفقر واساليب المعيشة تمثل العامل الاول في العوامل المهددة للسلام الاجتماعي من الناحية الاجتماعية و طلاب وطالبات الكليات النظرية يرون ان العامل الثاني هو عدم قدره الشباب على الزواج والعامل الثالث هو زيادة عدد اطفال الشوارع وعدم استيعابهم بينما طلاب وطالبات الكليات العملية يرون ان العامل الثاني هو زيادة عدد اطفال الشوارع وعدم استيعابهم والعامل الثالث هو عدم وجود تأمينات لفئات كثيره من المجتمع (الفلاحين – السريحة). والاختلاف بين طلاب الكليات النظرية والعملية في العامل الثاني والثالث يرجع الى ان طلاب الكليات العملية فرصتهم في الحصول على فرص عمل اكبر من الكليات النظرية وبالتالي القدرة على تكاليف الزواج على العكس من طلاب الكليات النظرية يرون ان العامل الثاني الاهم في تهديد السلام الاجتماعي من الناحية الاجتماعية هو عدم قدرة الشباب على تكاليف الزواج.

كما تم دراسة توزيع استجابات عينة الدراسة على السؤال الرابع بحسب الفرقة الدراسية وقد جاءت النتائج كما هو موضح بالجدول (١٣)

## جدول (١٣) توزيع استجابات عينة الدراسة على السؤال الرابع بحسب الفرقة الدراسية

السؤال	الاستجابة	الفرقة الدراسية				الإجمالي
		الاولى	الثانية	الثالثة	الرابعة	
ما هي العوامل التي تهدد السلام الاجتماعي في المجتمع المصري من الناحية الاجتماعية؟	عدم قدرة الشباب على ك	٢٢	٢٢	١٣	٢	٥٩
	الزواج	%١٨,١٨	%١٨,١٨	%١٠,٧٤	%١,٦٥	%٤٨,٧٦
	عدم وجود تأمينات لفئات ك	١٦	٢٥	١٣	٠	٥٤
	كثيره من المجتمع (الفلاحين – السريحة)	%١٣,٢٢	%٢٠,٦٦	%١٠,٧٤	%٠,٠٠	%٤٤,٦٣
	زيادة عدد اطفال الشوارع ك	١٥	٢٥	١٥	١	٥٦
	وعدم استيعابهم	%١٢,٤٠	%٢٠,٦٦	%١٢,٤٠	%٠,٨٣	%٤٦,٢٨
	انتشار المناطق العشوائية ك	١٨	١٨	١٦	١	٥٣
	بأعداد كبيره	%١٤,٨٨	%١٤,٨٨	%١٣,٢٢	%٠,٨٣	%٤٣,٨٠
	زيادة مشكلات الفقر ك	٢١	٢٧	٢٢	٣	٧٣
	واساليب المعيشة	%١٧,٣٦	%٢٢,٣١	%١٨,١٨	%٢,٤٨	%٦٠,٣٣
التفرقة بين بعض الاماكن ك	١٤	٢٢	١١	٠	٤٧	
والمحافظات في كل شيء	%١١,٥٧	%١٨,١٨	%٩,٠٩	%٠,٠٠	%٣٨,٨٤	
ك	٤١	٤٨	٢٨	٤	١٢١	
الإجمالي	%٣٣,٨٨	%٣٩,٦٧	%٢٣,١٤	%٣,٣١	%١٠٠,٠٠	

يتضح من الجدول (١٣) وجود اختلاف في توزيع الاستجابات بين طلاب الفرق الدراسية حيث أن طلاب وطالبات الفرقة الاولى يرون ان العامل الاول في العوامل المهددة للسلام الاجتماعي من الناحية الاجتماعية هو عدم قدره الشباب على الزواج والعامل الثاني زياده مشكلات الفقر والعامل الثالث هو انتشار المناطق العشوائية بأعداد كبيره اما طلاب وطالبات الفرقة الثانية يرون ان العامل الاول هو زياده مشكلات الفقر والعامل الثاني هو زيادة عدد اطفال الشوارع والعامل الثالث هو عدم وجود تأمينات لفئات كثيره من المجتمع (الفلاحين – السريحة) اما طلاب الفرقة الثالثة يرون ان العامل الاول هو زياده مشكلات الفقر والعامل الثاني هو انتشار المناطق العشوائية بأعداد كبيره. والعامل الثالث هو زياده عدد اطفال الشوارع وعدم استيعابهم. وهو ما يشير إلى ان اختلاف الفرق الدراسية يؤدي الى اختلاف الى الامور نتيجة للنضوج الفكري والقدرة على التحديد الادق للعوامل الاهم التي تهدد السلام الاجتماعي من الناحية الاجتماعية.

## السؤال الخامس: ما هي العوامل التي تهدد السلام الاجتماعي في المجتمع المصري من الناحية الأمنية؟

جدول (١٤) توزيع استجابات عينة الدراسة على السؤال الخامس بحسب النوع

الترتيب	الإجمالي	النوع		الاستجابة	السؤال
		أنثى	ذكر		
٣	٥٧	٣٣	٢٤	ك	ما هي العوامل التي تهدد السلام الاجتماعي في المجتمع المصري من الناحية الأمنية؟
	%٤٧,١١	%٢٧,٢٧	%١٩,٨٣		
٢	٦٢	٣٨	٢٤	ك	
	%٥١,٢٤	%٣١,٤٠	%١٩,٨٣		
٥	٢٦	١٣	١٣	ك	
	%٢١,٤٩	%١٠,٧٤	%١٠,٧٤		
٤	٣٩	٢١	١٨	ك	
	%٣٢,٢٣	%١٧,٣٦	%١٤,٨٨		
١	٨٩	٤٥	٤٤	ك	
	%٧٣,٥٥	%٣٧,١٩	%٣٦,٣٦		
-	١٢١	٦٣	٥٨	ك	الإجمالي
	%١٠٠,٠٠	%٥٢,٠٧	%٤٧,٩٣		

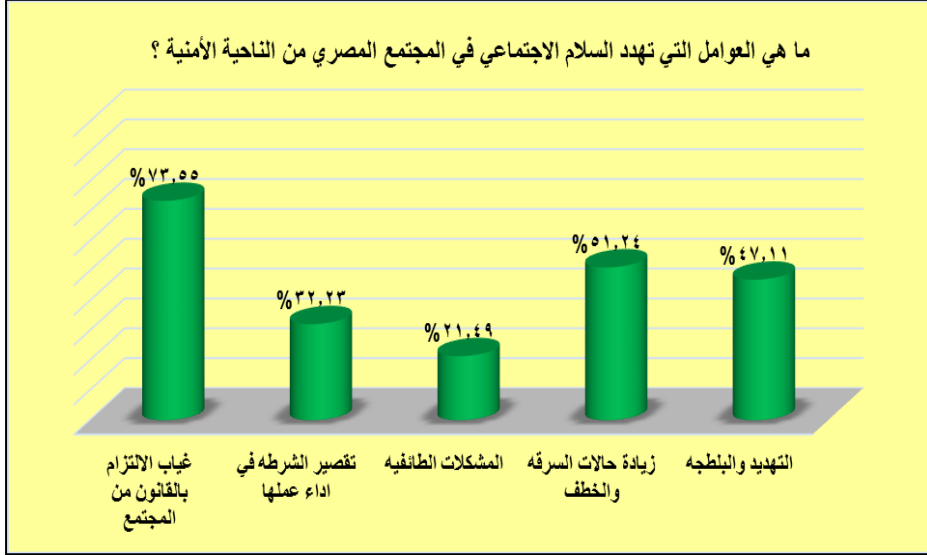
يتضح من الجدول (١٤) أن استجابات عينة الدراسة على السؤال (ما هي العوامل التي تهدد السلام الاجتماعي في المجتمع المصري من الناحية الأمنية؟) قد جاء على الترتيب التالي:

- غياب الالتزام بالقانون من المجتمع، بنسبة مئوية ٧٣,٥٥٪.
- زيادة حالات السرقة والخطف، بنسبة مئوية ٥١,٢٤٪.
- التهديد والبلطجة، بنسبة مئوية ٤٧,١١٪.
- تقصير الشرطة في اداء عملها، بنسبة مئوية ٣٢,٢٣٪.
- المشكلات الطائفية، بنسبة مئوية ٢١,٤٩٪.

وهو ما يتضح من الشكل (٨) ، وتشير تلك النتائج إلى طلاب وطالبات جامعة الأزهر يرون ان اهم العوامل المهددة للسلام الاجتماعي في المجتمع المصري من الناحية الأمنية هي اولاً - غياب الالتزام با القانون ثانياً- زياده حالات السرقة والخطف ثالثاً-التهديد والبلطجة- رابعاً- تقصير الشرطة في عملها-خامساً-المشكلات الطائفية..وهو ما يتفق مع دراسة. سشارف، ادرياء،



رام، ٢٠٠٧. التي اكدت على ان ثقافه السلام تعمل على التصدى للعنف وتحويل العنف الى سلم هو اساس تحقيق السلام الاجتماعى.



(٨)

كما يتضح أيضا عدم وجود اختلاف في توزيع الاستجابات بين الذكور والإناث حيث أن كلاً من الذكور والإناث يرون ان العامل الاول في العوامل المهددة للسلام الاجتماعي من الناحية الأمنية هو غياب الالتزام بالقانون في المجتمع والعامل الثاني هو زياده حالات السرقة والخطف والعامل الثالث هو التهديد والبلطجة. وهو ما يشير إلى ان كلا من الذكور والإناث يتأثرون بنفس مهددات السلام الاجتماعي من الناحية الأمنية في المجتمع.

كما تم دراسة توزيع استجابات عينة الدراسة على السؤال الخامس بحسب التخصص وقد جاءت النتائج كما هو موضح بالجدول (١٥)

## جدول (١٥) توزيع استجابات عينة الدراسة على السؤال الخامس بحسب التخصص

السؤال	التخصص		الاستجابة
	نظري	عملي	
ما هي العوامل التي تهدد السلام الاجتماعي في المجتمع المصري من الناحية الأمنية؟	٢٨	٢٩	ك
	٪٢٣,١٤	٪٢٣,٩٧	٪٤٧,١١
	٣٦	٢٦	ك
	٪٢٩,٧٥	٪٢١,٤٩	٪٥١,٢٤
	١٣	١٣	ك
	٪١٠,٧٤	٪١٠,٧٤	٪٢١,٤٩
	٢٢	١٧	ك
	٪١٨,١٨	٪١٤,٠٥	٪٣٢,٢٣
من المجتمع	٥١	٣٨	ك
	٪٤٢,١٥	٪٣١,٤٠	٪٧٣,٥٥
الإجمالي	٦٢	٥٩	ك
	٪٥١,٢٤	٪٤٨,٧٦	٪١٠٠,٠٠

يوضح الجدول (١٥) وجود اختلاف في توزيع الاستجابات بين طلاب الكليات النظرية وطلاب الكليات العملية حيث أن طلاب وطالبات الكليات النظرية والعملية يرون ان العامل الاول من العوامل المهددة للسلام الاجتماعي من الناحية الأمنية هو غياب الالتزام بالقانون من المجتمع اما العامل الثاني طلاب وطالبات الكليات النظرية يرون انه زياده حالات السرقة والخطف والعامل الثالث هو التهديد والبلطجة بينما طلاب وطالبات الكليات العملية يرون ان العامل الثاني هو التهديد والبلطجة والعامل الثالث هو حالات السرقة والخطف. وهو ما يشير الى ان طلاب الكليات النظرية والعملية يرون ان العامل الاول والاهم في تهديد السلام الاجتماعي من الناحية الأمنية في المجتمع هو غياب الالتزام بالقانون ثم يليه في الأهمية بقيه العوامل حيث تختلف درجه اهميتها بين طلاب الكليات العملية وطلاب الكليات النظرية.

كما تم دراسة توزيع استجابات عينة الدراسة على السؤال الخامس بحسب الفرقة الدراسية وقد جاءت النتائج كما هو موضح بالجدول (١٦)

### جدول (١٦) توزيع استجابات عينة الدراسة على السؤال الخامس بحسب الفرقة الدراسية

السؤال	الاستجابة	الفرقة الدراسية				الإجمالي
		الاولى	الثانية	الثالثة	الرابعة	
ما هي العوامل التي تهدد السلام الاجتماعي في المجتمع المصري من الناحية الأمنية ؟	ك	٢١	٢٢	١٣	١	٥٧
	%	١٧,٣٦%	١٨,١٨%	١٠,٧٤%	٠,٨٣%	٤٧,١١%
	ك	٢٠	٢٥	١٥	٢	٦٢
	%	١٦,٥٣%	٢٠,٦٦%	١٢,٤٠%	١,٦٥%	٥١,٢٤%
	ك	١١	٨	٧	٠	٢٦
	%	٩,٠٩%	٦,٦١%	٥,٧٩%	٠,٠٠%	٢١,٤٩%
	ك	١٤	١٠	١٥	٠	٣٩
	%	١١,٥٧%	٨,٢٦%	١٢,٤٠%	٠,٠٠%	٣٢,٢٣%
غياب الالتزام بالقانون من المجتمع	ك	٣٠	٣٦	٢٠	٣	٨٩
	%	٢٤,٧٩%	٢٩,٧٥%	١٦,٥٣%	٢,٤٨%	٧٣,٥٥%
الإجمالي	ك	٤١	٤٨	٢٨	٤	١٢١
	%	٣٣,٨٨%	٣٩,٦٧%	٢٣,١٤%	٣,٣١%	١٠٠,٠٠%

يتضح من الجدول (١٦) وجود اختلاف في توزيع الاستجابات بين طلاب الفرق الدراسية حيث أن طلاب وطالبات الفرق دراسية يرون ان العامل الاول في العوامل المهددة للسلام الاجتماعي من الناحية الأمنية هو غياب الالتزام بالقانون من المجتمع اما العامل الثاني طلاب وطالبات الفرقة الاولى يرون انه التهديد والبلطجة والعامل الثالث هو زياده حالات السرقة والخطف بينما طلاب وطالبات الفرقة الثانية يرون العامل الثاني هو زياده حالات السرقة والخطف والعامل الثالث هو التهديد والبلطجة بينما طلاب وطالبات الفرقة الثالثة يرون ان العامل الثاني هو زياده حالات السرقة والخطف والعامل الثالث هو تقصير الشرطة في اداء عملها. وهو ما يشير إلى ان طلاب الفرق المختلفة يرون غياب الالتزام بالقانون في المجتمع هو اهم العوامل التي تهدد السلام الاجتماعي من الناحية الأمنية وهو سبب في حدوث العوامل الاخرى التي تختلف اهميتها بين طلاب الفرق الدراسية المختلفة.

## السؤال السادس: ما هي العوامل التي تهدد السلام الاجتماعي في المجتمع المصري من الناحية الدينية؟

جدول (١٧) توزيع استجابات عينة الدراسة على السؤال السادس بحسب النوع

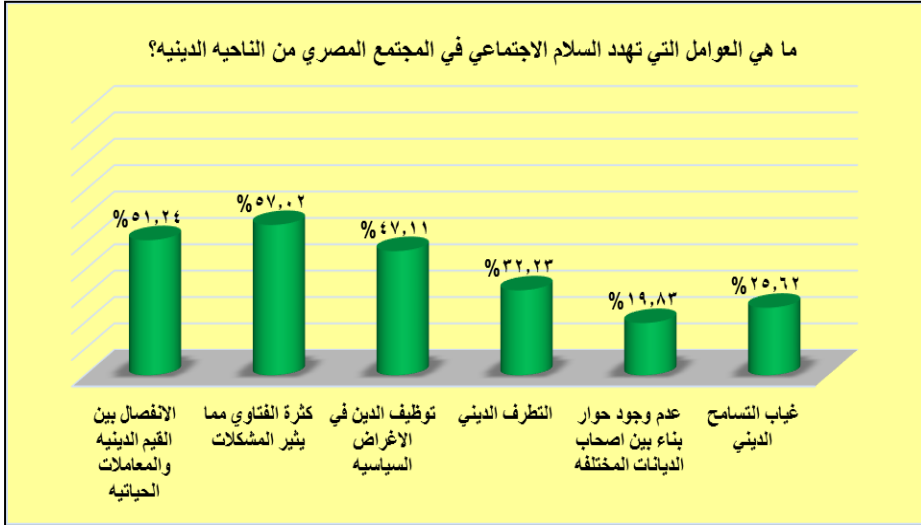
الترتيب	الإجمالي	النوع		الاستجابة	السؤال	
		أنثى	ذكر			
٥	٣١ ٪٢٥,٦٢	١٧ ٪١٤,٠٥	١٤ ٪١١,٥٧	ك ٪	ما هي العوامل التي تهدد السلام الاجتماعي في المجتمع المصري من الناحية الدينية؟	
٦	٢٤ ٪١٩,٨٣	١٥ ٪١٢,٤٠	٩ ٪٧,٤٤	ك ٪		
٤	٣٩ ٪٣٢,٢٣	٢٢ ٪١٨,١٨	١٧ ٪١٤,٠٥	ك ٪		
٣	٥٧ ٪٤٧,١١	٣٠ ٪٢٤,٧٩	٢٧ ٪٢٢,٣١	ك ٪		
١	٦٩ ٪٥٧,٠٢	٣٤ ٪٢٨,١٠	٣٥ ٪٢٨,٩٣	ك ٪		
٢	٦٢ ٪٥١,٢٤	٣٥ ٪٢٨,٩٣	٢٧ ٪٢٢,٣١	ك ٪		
—	١٢١ ٪١٠٠,٠٠	٦٣ ٪٥٢,٠٧	٥٨ ٪٤٧,٩٣	ك ٪		الإجمالي

يتضح من الجدول (١٧) أن استجابات عينة الدراسة على السؤال (ما هي العوامل التي تهدد السلام الاجتماعي في المجتمع المصري من الناحية الدينية؟) قد جاء على الترتيب التالي:

- كثرة الفتاوى مما يثير المشكلات، بنسبة مئوية ٥٧,٠٢٪.
- الانفصال بين القيم الدينية والمعاملات الحياتية، بنسبة مئوية ٥١,٢٤٪.
- توظيف الدين في الاغراض السياسية، بنسبة مئوية ٤٧,١١٪.
- التطرف الديني، بنسبة مئوية ٣٢,٢٣٪.
- غياب التسامح الديني، بنسبة مئوية ٢٥,٦٢٪.
- عدم وجود حوار بناء بين اصحاب الديانات المختلفة، بنسبة مئوية ١٩,٨٣٪.

وهو ما يتضح من الشكل (٩) ، وتشير تلك النتائج إلى ان طلاب وطالبات جامعه الازهر يرون ان اهم العوامل المهددة للسلام الاجتماعي من الناحية الدينية اولا- كثرة الفتاوى مما يثير المشكلات ثانيا- الانفصال بين القيم

الدينية والمعاملات الحياتية ثالثا-توظيف الدين في الاغراض السياسية رابعا-  
التطرف الديني خامسا-غياب التسامح الديني سادسا-عدم وجود حوار بين  
اصحاب الديانات المختلفة.



(٩)

كما يتضح أيضا وجود اختلاف في توزيع الاستجابات بين الذكور والإناث حيث أن الذكور يرون أن العامل الأول في العوامل المهددة للسلام الاجتماعي من الناحية الدينية هو كثرة الفتاوى مما يثير المشكلات والعامل الثاني هو توظيف الدين في الاغراض السياسية والعامل الثالث هو الانفصال بين القيم الدينية والمعاملات الحياتية بينما الإناث يرون أن العامل الأول هو الانفصال بين القيم الدينية والمعاملات الحياتية والعامل الثاني هو كثرة الفتاوى مما يثير المشكلات والعامل الثالث هو توظيف الدين في الاغراض السياسية. وهو ما يشير إلى أن الذكور نتيجة لوجودهم بصورة أكبر من الإناث في التجمعات الشبابية أو أماكن العبادة فهم يرون أن كثرة الفتاوى بين الناس هي العامل الأهم في تهديد السلام الاجتماعي من الناحية الدينية ثم يليه العوامل الأخرى

كما تم دراسة توزيع استجابات عينة الدراسة على السؤال السادس بحسب التخصص وقد جاءت النتائج كما هو موضح بالجدول (١٨)

**جدول (١٨) توزيع استجابات عينة الدراسة على السؤال السادس بحسب التخصص**

السؤال	التخصص		الاستجابة
	نظري	عملي	
ما هي العوامل التي تهدد السلام الاجتماعي في المجتمع المصري من الناحية الدينية ؟	١٧	١٤	ك
	٪١٤,٠٥	٪١١,٥٧	٪
	١١	١٣	ك
	٪٩,٠٩	٪١٠,٧٤	٪
	٢٣	١٦	ك
	٪١٩,٠١	٪١٣,٢٢	٪
	٣٤	٢٣	ك
	٪٢٨,١٠	٪١٩,٠١	٪
	٤١	٢٨	ك
	٪٣٣,٨٨	٪٢٣,١٤	٪
٣٣	٢٩	ك	
٪٢٧,٢٧	٪٢٣,٩٧	٪	
٦٢	٥٩	ك	
٪٥١,٢٤	٪٤٨,٧٦	٪	
الإجمالي			

يوضح الجدول (١٨) وجود اختلاف في توزيع الاستجابات بين طلاب الكليات النظرية وطلاب الكليات العملية حيث أن طلاب وطالبات الكليات النظرية يرون ان العامل الاول في العوامل المهددة للسلام الاجتماعي من الناحية الدينية هو كثره الفتاوى مما يثير المشكلات والعامل الثاني هو توظيف الدين في الاغراض السياسية والعامل الثالث الانفصال بين القيم الدينية والمعاملات الحياتية بينما طلاب وطالبات الكليات العملية يرون ان العامل الاول هو الانفصال بين القيم الدينية والمعاملات الحياتية والعامل الثاني هو كثره الفتاوى مما يثير المشكلات والعامل الثالث هو توظيف الدين في الاغراض السياسية. وهو ما يشير إلى ان طبيعة الدراسة في الكليات النظرية في جامعه الأزهر حيث انها اكثر تخصصا في العلوم الشرعية تجعل الطلاب يدركون خطورة كثره الفتاوى وخاصة ان كانت من غير علماء الفتوى في تهديد السلام الاجتماعي من الناحية الدينية.

كما تم دراسة توزيع استجابات عينة الدراسة على السؤال السادس بحسب الفرقة الدراسية وقد جاءت النتائج كما هو موضح بالجدول (١٩)

## جدول (١٩) توزيع استجابات عينة الدراسة على السؤال السادس بحسب الفرقة الدراسية

السؤال	الفرقة الدراسية				الاستجابة
	الاولى	الثانية	الثالثة	الرابعة	
ما هي العوامل التي تهدد السلام الاجتماعي في المجتمع المصري من الناحية الدينية؟	ك	١٠	١٠	١٠	٣١
	٪	٨,٢٦	٨,٢٦	٨,٢٦	٢٥,٦٢
	ك	٩	٩	٦	٢٤
	٪	٧,٤٤	٧,٤٤	٤,٩٦	١٩,٨٣
	ك	١٤	١١	١٣	٣٩
	٪	١١,٥٧	٩,٠٩	١٠,٧٤	٣٢,٢٣
	ك	١٩	٢١	١٦	٥٧
	٪	١٥,٧٠	١٧,٣٦	١٣,٢٢	٤٧,١١
	ك	٢٦	٢٤	١٧	٦٩
	٪	٢١,٤٩	١٩,٨٣	١٤,٠٥	٥٧,٠٢
ك	١٤	٣٠	١٦	٦٢	
٪	١١,٥٧	٢٤,٧٩	١٣,٢٢	٥١,٢٤	
ك	٤١	٤٨	٢٨	١٢١	
٪	٣٣,٨٨	٣٩,٦٧	٢٣,١٤	١٠٠,٠٠	
الإجمالي					

يتضح من الجدول (١٩) وجود اختلاف في توزيع الاستجابات بين طلاب الفرق الدراسية حيث أن طلاب وطالبات الفرقة الاولى والثالثة يرون ان العامل الاول في العوامل المهددة للسلام الاجتماعي من الناحية الدينية هو كثرة الفتاوى مما يثير المشكلات والعامل الثاني هو توظيف الدين في الاغراض السياسية والعامل الثالث هو الانفصال بين القيم الدينية والمعاملات الحياتية بينما طلاب وطالبات الفرقة الثانية يرون ان العامل الاول هو الانفصال بين القيم الدينية والمعاملات الحياتية والعامل الثاني هو كثرة الفتاوى مما يثير المشكلات والعامل الثالث هو توظيف الدين في الاغراض السياسية. وهو ما يشير إلى الطلاب في الفرق الدراسية المختلفة يرون ان من اهم العوامل التي تهدد السلام الاجتماعي من الناحية الدينية هو كثرة الفتاوى مما يثير المشكلات.

**السؤال السابع: رتب مهددات السلام الاجتماعي في المجتمع المصري حسب أهميتها بالنسبة لك.**

يوضح الجدول (٢٠) نتائج دراسة الفروق في توزيع استجابات عينة الدراسة على السؤال السابع بحسب النوع

**جدول (٢٠) توزيع استجابات عينة الدراسة على السؤال السابع بحسب النوع**

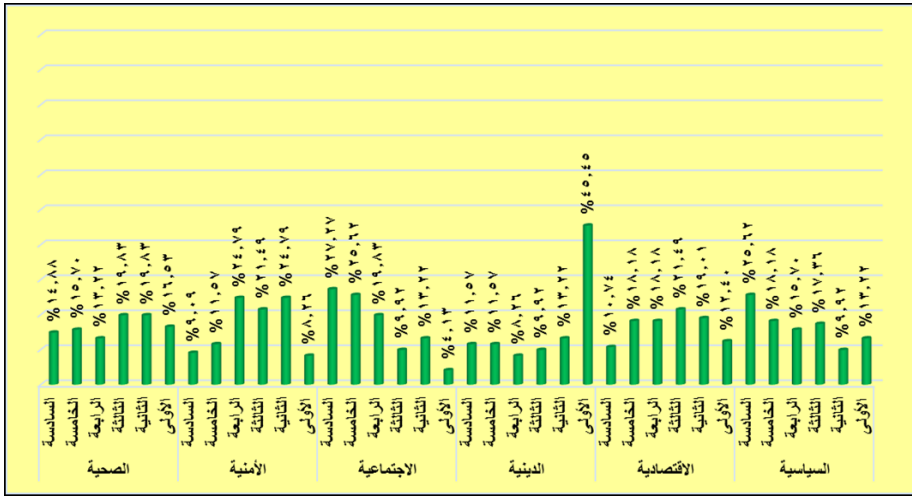
الدالة الإحصائية	مربع كاي	الترتيب	المتوسط الحسابي	تكرارات الرتب						النوع	مهددات السلام الاجتماعي
				السادسة	الخامسة	الرابعة	الثالثة	الثانية	الأولى		
٠,٩٣	١,٣٣	٤	٤,٠٧	١٧	١٠	١٠	٩	٥	٧	ك	السياسية
				%١٤,٠٥	%٨,٢٦	%٨,٢٦	%٧,٤٤	%٤,١٣	%٥,٧٩		
			٣,٧٩	١٤	١٢	٩	١٢	٧	٩	ك	
				%١١,٥٧	%٩,٩٢	%٧,٤٤	%٩,٩٢	%٥,٧٩	%٧,٤٤		
			٣,٩٣	٣١	٢٢	١٩	٢١	١٢	١٦	ك	
				%٢٥,٦٢	%١٨,١٨	%١٥,٧٠	%١٧,٣٦	%٩,٩٢	%١٣,٢٢		الإجمالي
٠,٧٠	٣,٠٠	٣	٣,٢٨	٦	١٠	٨	١٢	١٤	٨	ك	الاقتصادية
				%٤,٩٦	%٨,٢٦	%٦,٦١	%٩,٩٢	%١١,٥٧	%٦,٦١		
			٣,٥٧	٧	١٢	١٤	٩	٧	٧	ك	
				%٥,٧٩	%٩,٩٢	%١١,٥٧	%١١,٥٧	%٧,٤٤	%٥,٧٩		
			٣,٤٣	١٣	٢٢	٢٢	٢٦	٢٣	١٥	ك	
				%١٠,٧٤	%١٨,١٨	%١٨,١٨	%٢١,٤٩	%١٩,٠١	%١٢,٤٠		الإجمالي
٠,١٤	٨,٣٢	١	٢,٥٩	٩	٥	٥	٤	٤	٣١	ك	الدينية
				%٧,٤٤	%٤,١٣	%٤,١٣	%٣,٣١	%٣,٣١	%٢٥,٦٢		
			٢,٦٥	٥	٩	٥	٨	١٢	٢٤	ك	
				%٤,١٣	%٧,٤٤	%٤,١٣	%٦,٦١	%٩,٩٢	%١٩,٨٣		
			٢,٦٢	١٤	١٤	١٠	١٢	١٦	٥٥	ك	
				%١١,٥٧	%١١,٥٧	%٨,٢٦	%٩,٩٢	%١٣,٢٢	%٤٥,٤٥		الإجمالي
٠,٣٩	٥,٢٤	٦	٤,٠٧	١٢	١٥	١١	٧	١١	١١	ك	الاجتماعية
				%٩,٩٢	%١٢,٤٠	%٩,٠٩	%٥,٧٩	%٩,٠٩	%١,٦٥		
			٤,٥٤	٢١	١٦	١٣	٥	٥	٣	ك	
				%١٧,٣٦	%١٣,٢٢	%١٠,٧٤	%٤,١٣	%٤,١٣	%٢,٤٨		
			٤,٣١	٣٣	٣١	٢٤	١٢	١٦	٥	ك	
				%٢٧,٢٧	%٢٥,٦٢	%١٩,٨٣	%٩,٩٢	%١٣,٢٢	%٤,١٣		الإجمالي
٠,٠١	١٥,٨٩	٢	٣,٧١	٧	٩	١٤	١٨	٨	٢	ك	الأمنية
				%٥,٧٩	%٧,٤٤	%١١,٥٧	%١٤,٨٨	%٦,٦١	%١,٦٥		
			٣,٠٠	٤	٥	١٦	٨	٢٢	٨	ك	
				%٣,٣١	%٤,١٣	%١٣,٢٢	%٦,٦١	%١٨,١٨	%٦,٦١		
			٣,٣٤	١١	١٤	٣٠	٢٦	٣٠	١٠	ك	
				%٩,٠٩	%١١,٥٧	%٢٤,٧٩	%٢١,٤٩	%٢٤,٧٩	%٨,٢٦		الإجمالي
٠,١١	٩,٠٠	٥	٣,٢٨	٦	١٠	١٠	٨	١٦	٨	ك	الصحية
				%٤,٩٦	%٨,٢٦	%٨,٢٦	%٦,٦١	%١٣,٢٢	%٦,٦١		
			٣,٤٤	١٢	٩	٦	١٦	٨	١٢	ك	
				%٩,٩٢	%٧,٤٤	%٤,٩٦	%١٣,٢٢	%٦,٦١	%٩,٩٢		
			٣,٣٦	١٨	١٩	١٦	٢٤	٢٤	٢٠	ك	
				%١٤,٨٨	%١٥,٧٠	%١٣,٢٢	%١٩,٨٣	%١٩,٨٣	%١٦,٥٣		الإجمالي

يتضح من الجدول (٢٠) أن استجابات عينة الدراسة على السؤال (رتب مهددات السلام الاجتماعي في المجتمع المصري حسب أهميتها بالنسبة لك.) قد جاء على الترتيب التالي:



- مهددات السلام الاجتماعي الدينية بمتوسط حسابي (٢,٦٢)
- مهددات السلام الاجتماعي الأمنية بمتوسط حسابي (٣,٣٤)
- مهددات السلام الاجتماعي الصحية بمتوسط حسابي (٣,٣٦)
- مهددات السلام الاجتماعي الاقتصادية بمتوسط حسابي (٣,٤٣)
- مهددات السلام الاجتماعي السياسية بمتوسط حسابي (٣,٩٣)
- مهددات السلام الاجتماعي الاجتماعية بمتوسط حسابي (٤,٣١)

وهو ما يتضح ان الشكل (١٠)



(١٠)

كما يظهر من الجدول (٢٠) أيضا عدم وجود اختلاف معنوي في ترتيب مهددات السلام الاجتماعي ترجع لمتغير النوع حيث جاءت قيم مربع كاي غير دالة إحصائيا عند مستوى (٠,٠٥) في جميع مهددات السلام الاجتماعي عدا المهددات الأمنية حيث بلغ مربع كاي (١٥,٨٩) بدلالة إحصائية قدرها (٠,٠١) وهو ما يشير إلى وجود اختلاف في ترتيب المهددات الأمنية بين كل من الذكور والإناث، وبالنظر لتوزيع الاستجابات يتبين أن الإناث يضعون المهددات الأمنية في مرتبة أكثر تقدما من الذكور حيث بلغ المتوسط الحسابي لمهددات السلام الاجتماعي الأمنية بالنسبة للذكور (٣,٧١) وبالنسبة للإناث (٣,٠٠) وهو ما يشير إلى ان الإناث يتعرضن للمهددات الأمنية بصورة

أكبر نتيجة لتعرضهم للمضايقات في الطرق والتعدي بالألفاظ ومحاولات السرقة لذلك يشعرون بالمهددات الأمنية بدرجة أكبر من الذكور.

كما يوضح الجدول (٢١) نتائج دراسة الفروق في توزيع استجابات عينة الدراسة على السؤال السابع بحسب التخصص

جدول (٢١) توزيع استجابات عينة الدراسة على السؤال السابع بحسب التخصص

الدالة الإحصائية	مربع كاي	المتوسط الحسابي	تكرارات الرتب						التخصص	مهدهات السلام الاجتماعي
			السادسة	الخامسة	الرابعة	الثالثة	الثانية	الأولى		
٠,٧٨	٢,٤٦	٣,٨١	١٤	١٢	١٠	٩	٨	٩	ك	السياسية
		٤,٠٥	٪١١,٥٧	٪٩,٩٢	٪٨,٢٦	٪٧,٤٤	٪٦,٦١	٪٧,٤٤	٪	
٠,٣٧	٥,٤٢	٣,٣٧	١٧	١٠	٩	١٢	٤	٧	ك	الاقتصادية
		٣,٤٩	٪١٤,٠٥	٪٨,٢٦	٪٧,٤٤	٪٩,٩٢	٪٣,٣١	٪٥,٧٩	٪	
٠,٩٤	١,٢١	٣,٣٧	٨	١٢	٧	١٣	١٢	١٠	ك	الدينية
		٣,٤٩	٪٦,٦١	٪٩,٩٢	٪٥,٧٩	٪١٠,٧٤	٪٩,٩٢	٪٨,٢٦	٪	
٠,٣٩	٥,٢١	٤,١٩	٥	١٠	١٥	١٣	١١	٥	ك	الاجتماعية
		٤,٤٤	٪٤,١٣	٪٨,٢٦	٪١٢,٤٠	٪١٠,٧٤	٪٩,٠٩	٪٤,١٣	٪	
٠,٧٢	٢,٩٠	٣,٤٧	٨	٧	٦	٥	٩	٢٧	ك	الأمنية
		٣,٢٠	٪٦,٦١	٪٥,٧٩	٪٤,٩٦	٪٤,١٣	٪٧,٤٤	٪٢٢,٣١	٪	
٠,٧٦	٢,٦٠	٣,٤٥	٦	٧	٤	٧	٧	٢٨	ك	الصحية
		٣,٢٧	٪٤,٩٦	٪٥,٧٩	٪٣,٣١	٪٥,٧٩	٪٥,٧٩	٪٢٣,١٤	٪	
٠,٣٩	٥,٢١	٤,١٩	١٦	١٥	١١	٩	٧	٤	ك	الاجتماعية
		٤,٤٤	٪١٣,٢٢	٪١٢,٤٠	٪٩,٠٩	٪٧,٤٤	٪٥,٧٩	٪٣,٣١	٪	
٠,٧٢	٢,٩٠	٣,٤٧	١٧	١٦	١٣	٣	٩	١	ك	الأمنية
		٣,٢٠	٪١٤,٠٥	٪١٣,٢٢	٪١٠,٧٤	٪٢,٤٨	٪٧,٤٤	٪٠,٨٣	٪	
٠,٧٦	٢,٦٠	٣,٤٥	٦	٧	١٧	١٥	١٤	٣	ك	الصحية
		٣,٢٧	٪٤,٩٦	٪٥,٧٩	٪١٤,٠٥	٪١٢,٤٠	٪١١,٥٧	٪٢,٤٨	٪	
٠,٧٦	٢,٦٠	٣,٤٥	٥	٧	١٣	١١	١٦	٧	ك	الصحية
		٣,٢٧	٪٤,١٣	٪٥,٧٩	٪١٠,٧٤	٪٩,٠٩	٪١٣,٢٢	٪٥,٧٩	٪	

يتضح من الجدول (٢١) عدم وجود اختلاف معنوي في ترتيب مهدهات السلام الاجتماعي ترجع لمتغير التخصص حيث جاءت قيم مربع كاي غير دالة إحصائياً عند مستوى (٠,٠٥) وهو ما يشير إلى ان طلاب وطالبات الكليات العملية والنظرية نشؤوا في نفس المجتمع وفي طبقات اجتماعيه متقاربه وحصلوا على نفس التعليم الديني تقريبا لذلك ادراكهم لمهددات السلام الاجتماعي في المجتمع متقاربه.

يوضح الجدول (٢٢) نتائج دراسة الفروق في توزيع استجابات عينة الدراسة على السؤال السابع بحسب الفرقة الدراسية.

**جدول (٢٢) توزيع استجابات عينة الدراسة على السؤال السابع بحسب الفرقة الدراسية**

الدالة الإحصائية	مربع كاي	المتوسط الحسابي	تكرارات الرتب						الفرقة الدراسية	مهدهات السلام الاجتماعي
			السادسة	الخامسة	الرابعة	الثالثة	الثانية	الأولى		
٠,٣٦	١٦,٣٤	٤,٠٥	١٠	٩	٩	٥	٢	٦	ك	السياسية
			%٨,٢٦	%٧,٤٤	%٧,٤٤	%٤,١٣	%١,٦٥	%٤,٩٦	%	
		٣,٩٤	١٤	٧	٦	٩	٧	٥	ك	
			%١١,٥٧	%٥,٧٩	%٤,٩٦	%٧,٤٤	%٥,٧٩	%٤,١٣	%	
٣,٧٥	٦	٦	٤	٤	٣	٥	ك			
	%٤,٩٦	%٤,٩٦	%٣,٣١	%٣,٣١	%٢,٤٨	%٤,١٣	%			
٣,٧٥	١	٠	٠	٣	٠	٠	ك			
	%٠,٨٣	%٠,٠٠	%٠,٠٠	%٢,٤٨	%٠,٠٠	%٠,٠٠	%			
٠,٢٦	١٨,٠٠	٣,٧٦	٧	٨	٦	١٢	٤	٤	ك	الاقتصادية
			%٥,٧٩	%٦,٦١	%٤,٩٦	%٩,٩٢	%٣,٣١	%٣,٣١	%	
		٣,٤٠	٣	٨	١٣	٩	١١	٤	ك	
			%٢,٤٨	%٦,٦١	%١٠,٧٤	%٧,٤٤	%٩,٠٩	%٣,٣١	%	
٢,٩٣	٢	٥	٢	٥	٨	٦	ك			
	%١,٦٥	%٤,١٣	%١,٦٥	%٤,١٣	%٦,٦١	%٤,٩٦	%			
٤,٠٠	١	١	١	٠	٠	١	ك			
	%٠,٨٣	%٠,٨٣	%٠,٨٣	%٠,٠٠	%٠,٠٠	%٠,٨٣	%			
٠,٢٨	١٧,٧٢	٢,٧١	٦	٣	٣	٦	٧	١٦	ك	الدينية
			%٤,٩٦	%٢,٤٨	%٢,٤٨	%٤,٩٦	%٥,٧٩	%١٣,٢٢	%	
		٢,١٧	٢	٦	٢	٥	٦	٢٧	ك	
			%١,٦٥	%٤,٩٦	%١,٦٥	%٤,١٣	%٤,٩٦	%٢٢,٣١	%	
٣,٢٢	٦	٤	٥	١	٢	١٠	ك			
	%٤,٩٦	%٣,٣١	%٤,١٣	%٠,٨٣	%١,٦٥	%٨,٢٦	%			
٢,٢٥	٠	١	٠	٠	١	٢	ك			
	%٠,٠٠	%٠,٨٣	%٠,٠٠	%٠,٠٠	%٠,٨٣	%١,٦٥	%			
٠,٨٤	٩,٧٤	٤,٠٢	٨	١٠	٩	٦	٥	٣	ك	الاجتماعية
			%٦,٦١	%٨,٢٦	%٧,٤٤	%٤,٩٦	%٤,١٣	%٢,٤٨	%	
		٤,٤٨	١٥	١٢	١١	٢	٧	١	ك	
			%١٢,٤٠	%٩,٩٢	%٩,٠٩	%١,٦٥	%٥,٧٩	%٠,٨٣	%	
٤,٣٦	٩	٧	٣	٤	٤	١	ك			
	%٧,٤٤	%٥,٧٩	%٢,٤٨	%٣,٣١	%٣,٣١	%٠,٨٣	%			
٥,٠٠	١	٢	١	٠	٠	٠	ك			
	%٠,٨٣	%١,٦٥	%٠,٨٣	%٠,٠٠	%٠,٠٠	%٠,٠٠	%			
٠,٢٦	١٨,٠١	٣,٥١	٥	٥	١٢	٥	١٢	٢	ك	الأمنية
			%٤,١٣	%٤,١٣	%٩,٩٢	%٤,١٣	%٩,٩٢	%١,٦٥	%	
		٣,٤٦	٥	٨	٨	١٥	٧	٥	ك	
			%٤,١٣	%٦,٦١	%٦,٦١	%١٢,٤٠	%٥,٧٩	%٤,١٣	%	
٣,٠٤	١	١	٩	٦	٩	٢	ك			
	%٠,٨٣	%٠,٨٣	%٧,٤٤	%٤,٩٦	%٧,٤٤	%١,٦٥	%			
٢,٢٥	٠	٠	١	٠	٢	١	ك			
	%٠,٠٠	%٠,٠٠	%٠,٨٣	%٠,٠٠	%١,٦٥	%٠,٨٣	%			
٠,٦٤	١٢,٤٦	٢,٩٥	٥	٦	٢	٧	١١	١٠	ك	الصحية
			%٤,١٣	%٤,٩٦	%١,٦٥	%٥,٧٩	%٩,٠٩	%٨,٢٦	%	
		٣,٥٤	٨	٨	٨	٨	١٠	٦	ك	
			%٦,٦١	%٦,٦١	%٦,٦١	%٦,٦١	%٨,٢٦	%٤,٩٦	%	
٣,٦١	٤	٥	٥	٨	٢	٤	ك			
	%٣,٣١	%٤,١٣	%٤,١٣	%٦,٦١	%١,٦٥	%٣,٣١	%			
٣,٧٥	١	٠	١	١	١	٠	ك			
	%٠,٨٣	%٠,٠٠	%٠,٨٣	%٠,٨٣	%٠,٨٣	%٠,٠٠	%			

يتضح من الجدول (٢٢) عدم وجود اختلاف معنوي في ترتيب مهذبات السلام الاجتماعي ترجع لمتغير الفرقة الدراسية حيث جاءت قيم مربع كاي غير دالة إحصائياً عند مستوى (٠,٠٥) ، وهو ما يشير إلى الطلاب والطالبات في الفرق الدراسية المختلفة يعيشون نفس الظروف المجتمعية ويحصلون على نفس التعليم الديني تقريباً وينتمون لطبقات اجتماعية متقاربة لذلك رؤيتهم لمهذبات السلام الاجتماع في المجتمع متقاربة.

### النتائج العامة للدراسة:

وقد أجابت نتائج الدراسة على تساؤلاتها على النحو التالي :

فيما يتعلق بالتساؤل الأول ما هي رؤية الشباب الجامعي لمهذبات السلام الاجتماعي في المجتمع المصري من الناحية السياسية –الاقتصادية – الاجتماعية – الأمنية – الصحية –الدينية ؟

جاءت النتائج التي توضح العوامل المهذدة للسلام الاجتماعي في المجتمع المصري كما يراها الشباب الجامعي من طلبة وطالبات جامعة الأزهر كما يلي:

١- من الناحية السياسية حصول غير الكفاء على المناصب السياسية وغياب الديمقراطية وغياب الحوار المجتمعي بين الاطراف المختلفة والضغوط التي تمارس في الانتخابات واهمال مطالب بعض فئات المجتمع.

٢- من الناحية الاقتصادية ارتفاع الاسعار مما يسبب الازمات والعديد من المشكلات وسيطرة فئة صغيرة في المجتمع على ثروات واموال البلد مما يسبب التفاوت الكبير في مستوى الدخل وانتشار الفقر وكذلك الازمه الاقتصادية التي يعانى منها المجتمع المصري مما يؤدي الى عدم توافر الاحتياجات الأساسية للأسر واختفاء السلع الأساسية مما يسبب العديد من المشكلات والمشاحنات بين افراد المجتمع وبالتالي يهدد السلام الاجتماعي في المجتمع المصري.

٣- من الناحية الصحية سوء حالات المستشفيات الحكومية والتأمين الصحي والاهمال والفوضى في المستشفيات وارتفاع تكاليف الأدوية وعدم توفير الدولة ميزانيه كافيه للعلاج كل ذلك يجعل الافراد لا يشعرون بالسلام الاجتماعي فالمرضى الفقير لا يجد الرعاية الصحية لنفسه ولأسرته.

٤- من الناحية الاجتماعية زيادة مشكلات الفقر وعد قدرة الشباب على الزواج وزيادة اعداد اطفال الشوارع وعدم وجود تأمينات لبعض الفئات في المجتمع (الفلاحين-السريحة) وانتشار المناطق العشوائية والتفرقة بين المحافظات

والاماكن المختلفة في الخدمات والمرافق كل ذلك يهدد السلام الاجتماعي من الناحية الاجتماعية.

٥- من الناحية الامنية عدم الالتزام بالقانون وزيادة حالات السرقة والخطف والتهديد والبلطجة وتصير الشرطة في عملها والمشكلات الطائفية كل ذلك يهدد السلام الاجتماعي في المجتمع المصري.

٦- من الناحية الدينية كثرة الفتاوى مما يثير المشكلات بين افراد المجتمع والانفصال بين القيم الدينية والمعاملات الحياتية وتوظيف الدين في الاغراض السياسية والتطرف الديني وغياب التسامح وعدم وجود حوار بين الديانات المختلفة.

٧- رتب الشباب الجامعي من طلبة وطالبات جامعة الازهر مهددات السلام الاجتماعي في المجتمع المصري تبعا لأهميتها كما يلي:

- أ- مهددات السلام الاجتماعي من الناحية الدينية .
- ب- مهددات السلام الاجتماعي من الناحية الأمنية.
- ج- مهددات السلام الاجتماعي من الناحية الصحية .
- د- مهددات السلام الاجتماعي من الناحية الاقتصادية.
- و- مهددات السلام الاجتماعي من الناحية السياسية.
- ي- مهددات السلام الاجتماعي من الناحية الاجتماعية.

وهذه النتائج تتفق من نظرية مجتمع المخاطرة فمجتمع اليوم هو مجتمع مخاطرة يعاني من مشكلات عديده قتل ،سرقة ،انتشار الامراض ،البطالة ،الفقر وغيره من المشكلات التي تهدد السلام الاجتماعي في المجتمع. والسلام الاجتماعي يتطلب تحقيق الحاجات المادية الأساسية لبقاء الانسان الطعام ،المأوى ، الرعاية الصحية واتاحه الفرصة للمشاركة في الحياه الاجتماعية والتحرر من اشكال القمع.

وفيما يتعلق بالتساؤل الثاني- هل تختلف رؤية الشباب الجامعي لمهددات السلام الاجتماعي وفقا للنوع (ذكر-أنثى)؟

٨- كان هناك بعض الاختلافات في ترتيب مهددات السلام الاجتماعي بين الذكور والإناث حيث يرى الذكور أن غياب الحوار الايجابي يسبق غياب الديمقراطية كمهدد لسلام الاجتماعي بينما ترى الإناث أن غياب الديمقراطية يسبق الحوار كمهدد للسلام الاجتماعي.

وفيما يتعلق بالسؤال الثالث - هل تختلف رؤية الشباب الجامعي لمهددات السلام وفقا للتخصص (نظري - عملي)؟

٩- أوضحت نتائج الدراسة عدم وجود اختلافات في توزيع الاستجابات المتعلقة رؤية الشباب الجامعي لمهددات السلام وفقا للتخصصات النظرية أو العملية

وفيما يتعلق بالسؤال الرابع - هل تختلف رؤية الشباب الجامعي لمهددات السلام وفقا لاختلاف الفرق الدراسية ؟

١٠ - أثبتت نتائج الدراسة وجود اختلافات في رؤية الشباب الجامعي لمهددات السلام وفقا لاختلاف الفرق الدراسية حيث كان طلاب وطالبات الفرق الأولى والثانية يرون أن حصول غير الأكفاء على المناصب السياسية واستغلال المشكلات اليومية للناس للتأثير وغياب الديمقراطية كأهم مهددات السلام الاجتماعي ، وجد أن طلاب وطالبات الفرق الثالثة والرابعة يرون ان غياب الحوار الإيجابي بين الاطراف المختلفة وغياب الديمقراطية هو الأهم ويأتي حصول غير الأكفاء على المناصب السياسية في المرتبة الثالثة . وهو ما يشير إلى انه مع اختلاف الفرق الدراسية نرى الفرق الأكبر تعطى رأى أكثر تحديدا طريقه التفكير تكون أكثر نضوجا.

### توصيات :

١. تضمين المناهج والمقررات الدراسية لثقافة السلام الاجتماعي وقيم التسامح لغرس قيم السلام الاجتماعي في ابناء المجتمع المصري.
٢. تعزيز الديمقراطية، والتنمية، والاحترام لجميع حقوق الانسان، والحريات الاساسية، والتقيد بها.
٣. تمكين الناس على جميع المستويات من اكتساب مهارات الحوار، والتفاوض، وبناء توافق بين الآراء، وحل الخلافات بالوسائل السلمية مما يحقق السلام الاجتماعي في المجتمع.
٤. القضاء على الفقر، والبطالة، وتقليل الفوارق داخل المجتمع المصري.
٥. العمل على تحقيق التنمية الاقتصادية، والاجتماعية المستدامة.
٦. اجراء المزيد من البحوث العلمية والتربوية التي تتناول السلام الاجتماعي والاستفادة منها.

## المراجع :

- ١- سهير زين منصور ورقة عمل حول واقع المرأة العربية في نشر ثقافة السلام والحلول المقدمة، الملتقى الدولي حول دور المرأة في نشر ثقافة السلام تونس ، ٢٠٠٥ ص٢.
- ٢- ماهر ابو المعاطي على : الخدمة الاجتماعية ومجالات الممارسة المهنية، ط٣ القاهرة مكتبة زهراء الشرق ٢٠٠٨.
- ٣- محمد عزت عبد الجواد: التعليم وثقافته السلام "ثقافته السلام والقضايا العربية" مكتبة الإسكندرية مركز زايد لتنسيق والمتابعة ابو ظبي، اغسطس ٢٠٠١ ص٨.
- ٤- عاطف عدلي العبد :العقد الدولي لثقافة السلام واللاعنف العالم ٢٠٠١- ٢٠١٠ بحيث منشور في مجله الطفولة والتنمية والمجلس العربي للطفولة والتنمية المجلس العربي للطفولة والتنمية العدد الثامن المجلد الثاني ص ٣٩
- ٥- هند عوض مبروك :تصور مقترح من منظور طريقه الخدمة الجماعة لدور النشاط المدرسي في ٢٠١٠ ص٢٩
- ٦- بدوى طه :السلام الاجتماعي والتعايش السلمى ،القاهرة، دار غريب للطباعة والنشر والتوزيع ٢٠٠٨ ص١٩
- 7- Reynaldo r ty human rights، conflict transformation and peace bulding the state، NGOS،social movments and civil society the struggle for powe ،social justice، and social change dissrtations& theses ED.D norhen Illinois university، united states DAI – Dissertations publishing 2011
- ٨- مجمع اللغة العربية : ط١ القاهرة دار التحرير ١٩٩٨ ص ٣٣٣
- ٩- هدى توفيق :تصميم البحوث فى مجالات الخدمه الاجتماعيه ،مركز السلام للكمبيوتر والتوزيع ،٢٠٠٢، ص٥
- ١٠- محمود ناجى ،مصطفى قاسم :اتجاهات نحو السياسه تصور مقترح لطريقه خدمه الفرد فى التعامل معها المؤتمر العلمى الحادى عشر جامعه القاهره كليه الخدمه الاجتماعيه ٢٠٠ ص ٦٤٣

- ١١ - محمد مصطفى احمد، هناء حافظ بدوى : الخدمة الاجتماعية وتطبيقاتها فى التعليم ورعايه الشباب ،مجله دراسات فى الخدمة الاجتماعيه العدد السابع كليه الخدمة الاجتماعيه جامعه حلوان ١٩٩٩ ص ٣٨٧
- ١٢ - محمد على محمد: الشباب و المجتمع.دراسه نظريه ميدانيه الهيئه المصريه العامه للكتاب ، القايره ١٨٠ ض ٣٠
- ١٣ - على عباس دندراوى الممارسه المهنيه للخدمه الاجتماعيه وتنميه قيمه العمل الحر لدى الشباب الجامعى ، مجله دراسات فى الخدمه والعلوم الانسانيه العدد السابع ، جامعه حلوان ،كليه الخدمه الاجتماعى ١٩٩٩ ص ٣٨٧.
- ١٤ - المسار الكورى نحو التحديث ومجتمع المخاطره  
le8 \3\200:www.alhandasa.net consulte
- ١٥ - العولمه هذا النسيج المتشابك من الارهاب

http://www.ar.qantara.de/webcom/show-article.php\iht.ml consulte le: 8\3\2009

(١٦) Morlino,L:what is good democracy? Empirical analysis, conference of, southern Europe university of Carolina, 2002.

(17) jakob,denise r, an adolescent theory of peace a study of adolescents conceptualization of peace ،2004.

(18) sacipa, stella, blanca patrica Cardozo junatia ،Tovar cludia, understanding peace through the lens of Colombian youth and adults 2006.

(19) wessells Michael, monteiro, carlinda psychosocial assistance for youth: toward reconstruction for peace in Angola, 2006.

(20)Pittaka,aigi andrea, cultures of peace enabled zoom along Cyprus,university of California Berkeley,2007.



(21)scharf,adria: bhagat,ram.arts and peace education:the Richmond youth peace project, Harvard educational review,fal.2007.

(22)baskin, gershon :siniora ,hanna no"mission impossible" teaching Israeli and Palestinian teens peace,green wood publising group us,2007.

(23) doubilet, Karen, alice in the holy land :dramatic discoveries of arab and jewish youth in the peace child Israel,2007.

(٢٤) هدي العزاوي. البطالة: أساليب المواجهة لدعم السلام الاجتماعي والأمن القومي في ظل تحديات الإصلاح الاقتصادي، جامعة بغداد –العراق. (٢٠٠٧)

(٢٥) مجدي فاوي أبو العلا). العلاقة بين البرنامج في طريقة خدمة الجماعة وتنمية قيم ثقافة السلام الاجتماعي لدى جماعة البرلمان الشبابي دراسة تجريبية، مطبقة على جماعة البرلمان الشبابي بمركز شباب نيدة / سوهاج، كلية خدمة اجتماعية، جامعة حلوان. (٢٠٠٨)

