

جودة الحقول الإجبارية بالتسجيلات الببليوجرافية بالفهرس الموحد للمكتبات المدرسية
المصرية: دراسة تطبيقية

إعداد

سمير صبري عبد الرحمن درباله

أخصائي مكتبات وزارة التربية والتعليم

أ.د أحمد عبادة العربي

أستاذ المكتبات والمعلومات كلية الآداب – جامعة طنطا

د. رضوى محمد النوساني

مدرس المكتبات والمعلومات كلية الآداب - جامعة طنطا

المستخلص:

تهدف الدراسة إلى قياس مدى جودة الحقول الإجبارية بالتسجيلات الببليوجرافية بالفهرس الموحد للمكتبات المدرسية المصرية، وذلك من خلال تحليل وتقييم حقول وبيانات هذه التسجيلات وفق ثلاث عناصر أساسية هي: الحقل الرئيسي والحقول الفرعية من حيث صحة وجودها واختيارها، وصحة المحتوى وتسجيل وتقنين البيانات، الأخطاء اللغوية والهجائية، وعلامات الترقيم من حيث صحة وجودها واختيارها، وذلك لدراسة مدى مطابقتها للقواعد والأدلة الإرشادية والمعايير الدولية للضبط الببليوجرافي، ومدى دقة تطبيق قواعد الفهرسة الأنجلو-أمريكية ومعيار مارك ٢١ وقواعد الفهرسة الوصفية والموضوعية.

واستخدم الباحث المنهج الوصفي التحليلي في دراسة وتحليل واقع الحقول الإجبارية بالتسجيلات الببليوجرافية بالفهرس الموحد للمكتبات المدرسية المصرية.

واعتمدت الدراسة على أدوات ووسائل جمع البيانات التالية:

قائمة مراجعة: لتحليل وتقييم الحقول الإجبارية بالتسجيلات الببليوجرافية عينة الدراسة.



- يعتمد الفهرس الموحد للمكتبات المدرسية في بناءه على نظام المستقبل المتكامل لإدارة المكتبات Future Library System مع تميز هذا النظام بالمعيارية العالمية والمرونة في الاستخدام والتوافق مع الأنظمة الأخرى.
- ضعف جودة التسجيلات الببليوجرافية والبيانات الاستنادية وعدم اكتمال البيانات الببليوجرافية والاستنادية في عدد كبير من التسجيلات المتاحة على الفهرس الموحد للمكتبات المدرسية.
- الضبط الاستنادي بالفهرس الموحد للمكتبات المدرسية غير جيد وبه أخطاء كثيرة ظاهرة في التسجيلات الاستنادية، ولا يوجد ملف استنادي موحد ذات قيمة.
- لا يوجد معيار محدد (دليل إرشادي) أو سياسة مكتوبة لإنشاء ومراجعة وتقييم جودة التسجيلات الببليوجرافية، وتعتمد العملية كلها على الجهود الفردية والخبرات المهنية لأخصائي المكتبات.

الكلمات الإفتتاحية:

التسجيلات الببليوجرافية ؛ ضبط جودة التسجيلات ؛ الفهرسة المقروء آليا ؛ الفهرس الموحد للمكتبات المدرسية

١/١ مشكلة الدراسة:

ظهرت مشكلة الدراسة من ملاحظة الباحث من خلال واقع عمله كإخصائي مكتبات ومفهرس بالفهرس الموحد للمكتبات المدرسية ظاهرة عدم الالتزام بتطبيق قواعد الفهرسة الإنجلوأمريكية بطريقة صحيحة، وكذلك قواعد الفهرسة المقروءة آلياً (مارك ٢١)، وعدم الالتزام بقوائم رؤوس الموضوعات ومعايير وقواعد الضبط الاستنادي، وعدم الاعتماد على خطة تصنيف واحدة، وعدم توحيد الممارسات في صياغة رقم الاستدعاء وكتابة التبصرات، فضلاً عن تكرار التسجيلات البليوجرافية، بالإضافة إلى مشكلات بالحقول الثابتة والحقول الإجبارية، وأخطاء بعلامات الترقيم وعدم وجودها أحياناً، ومشكلات عدم تعديل التسجيلات المستوردة من الفهارس الأخرى.

٢/١ أهمية الدراسة :

تظهر أهمية الدراسة من خلال تناولها لموضوع ضبط جودة التسجيلات البليوجرافية في الفهرس الموحد للمكتبات المدرسية، حيث تعتبر الفهرسة والتصنيف من أهم العمليات الفنية في علم المكتبات والتي ينتج عنها الفهارس الآلية، والتي تعتبر القناة التي توصل المستفيد إلى مصادر المعلومات المختلفة، كما تتيح هذه الفهارس للمستفيدين الوصول إليها من أي مكان وتحديد أماكن مصادر المعلومات المطلوبة، بالإضافة إلى توفير وقت وجهد المستفيدين والمفهرسين على حد سواء، ويعتبر الفهرس الموحد للمكتبات المدرسية نموذج ناجحاً للفهارس الموحدة للمكتبات في بيئة الويب.

٣/١ أهداف الدراسة :

تهدف الدراسة إلى تحليل وتقييم جودة التسجيلات البليوجرافية بالفهرس الموحد للمكتبات المدرسية، وهنا يمكن تحديد مجموعة من الأهداف الفرعية التي تتكامل معاً لتحقيق الهدف الرئيسي للدراسة:

- تحليل وتقييم حقول التسجيلات البليوجرافية بالفهرس الموحد للمكتبات المدرسية.
- الوقوف على المشكلات التي نتجت عن عدم وجود أدوات عمل موحدة بالفهرس الموحد للمكتبات المدرسية.
- دراسة تأثير أخطاء المفهرسين على عملية الاسترجاع بالفهرس الموحد للمكتبات المدرسية.

٤/١ تساؤلات الدراسة:

- ما واقع عملية ضبط الجودة بالتسجيلات البليوجرافية بالفهرس الموحد للمكتبات المدرسية؟
- ما الحقول البليوجرافية الأكثر استخداماً من قبل المفهرسين؟
- ما المشكلات التي نتجت عن عدم وجود أدوات عمل موحدة بالفهرس الموحد للمكتبات المدرسية؟
- ما أكثر الأخطاء شيوعاً في التسجيلات البليوجرافية ومدى على عملية الاسترجاع بالفهرس الموحد للمكتبات المدرسية؟
- ما هي متطلبات ضبط جودة التسجيلات البليوجرافية بالفهرس الموحد للمكتبات المدرسية؟

٥/١ حدود الدراسة وأبعادها:

تتناول الدراسة ضبط الجودة في التسجيلات الببليوجرافية بالفهرس الموحد للمكتبات المدرسية في إطار الحدود التالية:
الحدود الموضوعية: ضبط جودة التسجيلات الببليوجرافية بالفهرس الموحد للمكتبات المدرسية المصرية.
الحدود اللغوية: التسجيلات الببليوجرافية المكتوبة باللغة العربية.
الحدود النوعية: التسجيلات الببليوجرافية للكتب فقط.
الحدود الزمنية: بداية من إنشاء الفهرس الموحد للمكتبات المدرسية ٢٠١٥ م. حتى تاريخ ١٥ إبريل ٢٠٢٢ وهو تاريخ نهاية البحث عن عينة الدراسة.

٦/١ منهج الدراسة وأدوات جمع البيانات :**١/٦/١ منهج الدراسة:**

اعتمدت الدراسة على **المنهج الوصفي التحليلي**، في عملية تحليل وتقييم التسجيلات الببليوجرافية بالفهرس الموحد للمكتبات المدرسية.
٢/٦/١ أدوات ووسائل جمع البيانات:
اعتمدت الدراسة على قائمة مراجعة لتحليل وتقييم التسجيلات الببليوجرافية عينة الدراسة.

عناصر قائمة المراجعة الأساسية هي :

أولاً: الحقل Field: من حيث وجود الحقل وصحة اختياره.

ثانياً: المؤشرات Indicators: من حيث صحة قيمها وترتيبها.

ثالثاً: الحقول الفرعية Subfields: مدى توفر الحقول الفرعية المناسبة للعمل.

رابعاً: المحتوى Content: من حيث اكتمال البيانات وصحتها وطريقة تسجيلها في الحقل.

خامساً: الأخطاء اللغوية: بيان الأخطاء الهجائية واللغوية والمسافات الطباعية بين الكلمات.

سادساً: علامات الترقيم والمسافات الطباعية: تقييم وجود علامات الترقيم وصحتها ومراعاة المسافات الصحيحة بينها.

حساب درجات قائمة المراجعة (التقييم والتقدير)

تم تقسيم درجات قائمة المراجعة من (٥-٠) درجات، ويتم حساب نسبة الخطأ بكل حقل رئيسي وحقل فرعي، والأخطاء اللغوية والهجائية وفق الأسئلة المدرجة في قائمة المراجعة، ويتم احتساب الأخطاء على مستوى المدخل الواحد في جميع الحقول.

حساب الأخطاء والنسب المئوية لدرجات قائمة المراجعة :

يتم حساب الأخطاء الواردة بالحقول وتحويلها إلى درجات وترجمة الدرجات إلى تقديرات ونسب مئوية لقياس جودة التسجيلات الببليوجرافية بالفهرس الموحد لمكتبات المدرسية.

جدول رقم (١) حساب الأخطاء والنسب المئوية لدرجات قائمة المراجعة

التقدير	النسبة المئوية	الدرجة	عدد الأخطاء
سيئ	0	0	أكثر من ٥
ضعيف	1-49 %	1	٤ أخطاء
مقبول	50-59 %	2	٣ أخطاء
جيد	60-74 %	3	خطأ
جيد جدا	75-89 %	4	خطأ واحد
ممتاز	90-100 %	5	لا توجد

٧/١ مجتمع الدراسة:

التسجيلات الببليوجرافية المعتمدة للكتب على الفهرس الموحد للمكتبات المدرسية.

٨/١ عينة الدراسة :

تستهدف الدراسة عينة عشوائية من التسجيلات الببليوجرافية المعتمدة وعددها (٢٠٠٠) تسجيلية.

٩/١ الدراسات السابقة:

قام الباحث بالبحث عن الإنتاج الفكري الذي تناول موضوع الدراسة من خلال الاطلاع على عدد الأدلة والأدوات الببليوجرافية وقواعد المعلومات التي تحصر هذا الإنتاج الفكري، وفيما يلي أبرزها:

☞ قاعدة الهادي للإنتاج الفكري في مجال المكتبات والمعلومات المتاح على:

<http://www.arab-afli.org/index.php>

☞ الفهرس الموحد لاتحاد مكتبات الجامعات المصرية المتاح على:

http://srv4.eulc.edu.eg/eulc_v5/libraries/start.aspx

☞ قواعد المعلومات العربية والعالمية المتاحة من خلال بوابة بنك المعرفة المصري المتاح على:

<https://www.ekb.eg/ar/resources>

☞ فهرس مكتبة الكونجرس المتاح على:

<http://catalog.loc.gov/index.html>**مصطلحات البحث:** التسجيلات الببليوجرافية - الضبط الببليوجرافي - ضبط جودة التسجيلات - الفهرسة الآلية - الفهرسة المقروء آليا (مارك ٢١) - الفهارس الموحدة- الفهرس الموحد للمكتبات المدرسية.**Search Words:** bibliographic records - - Automation cataloging - MARC 21 - Book records - Union catalog - Bibliographic control - Cooperative cataloging

١/٩/١ الدراسات العربية السابقة :

١. تناولت دراسة (الفرماوي، ٢٠١٢) تحليل جودة التسجيلات الببليوجرافية العربية لأوعية معلومات بفهرس مكتبات جامعة المنوفية، وذلك من خلال أخذ عينة عشوائية من التسجيلات



البيولوجرافية العربية المعتمدة من المكتبة الرقمية وتحليل حقولها الرئيسية والفرعية وبنيتها وفق معيار مارك ٢١ للفهرسة المقروءة آليا، ثم قام بتجميع الكتب التي تمثل عينة الدراسة لقياس مدى جودة التسجيلات البيولوجرافية.

وقد توصلت الدراسة إلى مجموعة من النتائج منها: مرور التسجيلات البيولوجرافية بعدة مراحل وهي الإنشاء ثم المراجعة ثم الاعتماد ثم المتابعة، والتسجيلات البيولوجرافية بجامعة المنوفية ليست بالجودة المطلوبة وتحتاج إلى كثير من الضبط البيولوجرافي والاستنادي. ٢. رصدت دراسة (محمد، ٢٠١٤) استخدامات الإنترنت في العمليات الفنية في المكتبات الجامعية بالتحليل والتقييم بشكل منهجي وموضوعي، مع دراسة تطبيقية بصورة أكثر تحديداً للمكتبة المركزية لجامعة القاهرة ومكتبة الجامعة الأمريكية بالقاهرة .

وقد توصلت الدراسة إلى مجموعة من النتائج من أهمها أن مكتبة الجامعة الأمريكية بالقاهرة حققت إفادة بالغة من الإمكانيات الهائلة لشبكة الإنترنت في العمليات الفنية، حيث تمثل شبكة الإنترنت عصب وأساس العمل في العمليات الفنية بالمكتبة، حيث أنها عضو في مركز مكتبات الحاسب على الخط المباشر OCLC ، وتستفيد من خدماته في الفهرسة المنقولة وفي مشاركة المصدر وذلك من خلال الاعتماد على نظام آلي معياري يدعم شكل MARC21 .

٣. هدفت دراسة (عامر، ٢٠١٤) إلى رصد التطورات الحديثة في مجال الفهرسة وتنظيم المعلومات في البيئة الإلكترونية والرقمية الجديدة، في محاولة لاستكشاف حدود ما وصلت إليه جهود تطوير عمليات الفهرسة وتنظيم المعلومات على المستوى النظري من ناحية، وعلى المستوى المهني وتطوير إجراءات وأدوات العمل من ناحية أخرى، وعلى مستوى التطبيق العملي لمعايير وإجراءات الفهرسة.

٤. هدفت دراسة (السامرائي، ٢٠١٤) إلى التعرف على واقع التسجيلات البيولوجرافية المعروضة على مواقع فهارس المكتبات الجامعية العربية (OPAC) ومدى التزامها بالمعايير العالمية المحددة في هذا المجال، وذلك في محاولة لوضع معيار أولي لمحتويات التسجيلات البيولوجرافية الواجب تضمينها في كل تسجيلات بيولوجرافية تعرض على فهارس المكتبات العربية على الخط المباشر (OPAC)

وقد توصلت الدراسة إلى أن هناك محاولات جادة للخروج بتسجيلات تلتزم بقواعد الفهرسة الأنجلو-أمريكية، بالإضافة إلى افتقار التسجيلات إلى المداخل الإضافية (بشكل متكامل) بنسبة (88.05%).

٢/٩/١ الدراسات الأجنبية السابقة :

١- تبحث دراسة (Mansor, 1999) في إمكانية تطوير برنامج الفهرسة التعاونية في ماليزيا، بعد نجاحها في أمريكا الشمالية وأوروبا، وأن أحد عوامل نجاح هذه البرامج هي التوافق في إعدادات تسجيلات مارك بواسطة المكتبات المشاركة في الفهرس، وتوصلت الدراسة إلى وجود أخطاء كثيرة في تسجيلات مارك، واقترحت الدراسة تطبيق معايير وأدوات ضبط الجودة لإنتاج قاعدة بيانات عالية الجودة.

٢- تتناول دراسة (Marais, 2009) الضبط الاستنادي كوسيلة للتعاون بين ائتلاف المكتبات الأكاديمية تحت رعاية مكتب مركزي للضبط الاستنادي، تكون سلطته رقابة وتنسيق عملية الضبط الاستنادي في مكتبات الائتلاف، مما يقلل تكلفة الضبط الاستنادي، ويكون متاح للمكتبات التي تتمتع بالبنية التحتية والخبرة لإنشاء التسجيلات الاستنادية



دون غيرها، ومن خلال هذا المركز سيتم إنشاء تسجيلات استناديه وفق المعايير الدولية.

٣- تستكشف دراسة (Snow, 2011) مفهوم الجودة في فهارس المكتبات الجامعية، وذلك من خلال وضع إطار لتقييم جودة هذه الفهارس، ودور المفهرسين الأصليين في ضبط هذه الجودة.

ثانياً : الجانب العملي :

ويتناول الباحث فيه تقييم جودة التسجيلات الببليوجرافية بالفهرس الموحد للمكتبات المدرسية وفقاً للمستوى الأول من اكتمال البيانات، وهو الحد الأدنى للحقول الإلزامية التي ينبغي أن تكون متوافرة في التسجيلة الببليوجرافية.

أولاً: حقول الضبط:

تحتوي حقول الضبط على معلومات وأرقام الضبط والمعلومات المرزمة المستخدمة في معالجة التسجيلات الببليوجرافية المقروءة آلياً، وهي تنشأ بواسطة الحاسب الآلي.

ثانياً: الحقول المتغيرة:

يقصد بالحقول المتغيرة الطول أي التي يختلف طولها بالزيادة أو النقص حسب المادة الجاري فهرستها، وتبدأ هذه الحقول من حقل 010 إلى حقل 999 وتشتمل هذه الحقول على مؤشرات وحقول فرعية وعلامات ترقيم مختلفة، وبعضها متكرر وبعضها غير متكرر. (معوض، ٢٠١١)

١/٢ جودة حقول المستوى الأول من اكتمال بيانات التسجيلة الببليوجرافية:

وهنا يعرض الباحث بالتحليل والتقييم الحقول التي يجب توافرها في التسجيلة الببليوجرافية، والتي تمثل الحد الأدنى لاكمال بيانات التسجيلة الببليوجرافية والتي يوضحها الجدول الآتي.



جدول رقم (١) حقول المستوى الأول من اكتمال بيانات التسجيلة الببليوجرافية

م	رقم الحقل	مسمى الحقل	تسجيلات العينة	النسبة المئوية
١	٠٠٨	عناصر بيانات ثابتة الطول	٢٠٠٠	%١٠٠
٢	٠٤٠	مصدر الفهرسة	٢٠٠٠	%١٠٠
٣	٠٨٢	رقم تصنيف ديوي العشري	٢٠٠٠	%١٠٠
٤	٢٤٥	العنوان وبيان المسؤولية	٢٠٠٠	%١٠٠
٥	٢٦٠	بيانات النشر	٢٠٠٠	%١٠٠
٦	٣٠٠	الوصف المادي	٢٠٠٠	%١٠٠
٧	٦٥٠	مدخل إضافي بالموضوع-مصطلح موضوعي	١٨٠٠	%٩٠

١/١/٢ عناصر بيانات ثابتة الطول (008):

حقل 008 من الحقول ثابتة الطول، وتبلغ عدد مواضعه أو تمثيلاته ٤٠ تمثيله وهي عبارة عن بيانات مرمزة (أكواد) تعبر عن بيان معين في العمل الجاري فهرسته مثل رمز مكان النشر، تاريخ النشر، الجمهور... وتختلف هذه الأكواد باختلاف بيانات مصدر المعلومات، وتفيد هذه الأكواد في عملية البحث والاسترجاع وإدارة التقارير، ويوضح الجدول الآتي تقييم هذا الحقل من حيث وجود واكتمال وصحة رموز الحقل في التسجيلات الببليوجرافية.

جدول رقم (٢) صحة وجود واختيار حقل عناصر بيانات ثابتة الطول (008)

التقييم م العنا صر	عدد التسجي لات	ممتاز		جيد جدا		جيد		مقبول		سيئ	
		%	ت	%	ت	%	ت	%	ت	%	ت
الحقل موجود	2000	100%	2000
اكتمال رموز الحقل	2000	2%	40	68%	1358	14%	285	6%	127	9%	190
صحة رموز الحقل	2000	5%	95	10.5%	210	1%	345	3.5%	70	6.4%	1280

ويوضح الجدول السابق تقييم وتحليل حقل 008 وفيه نجد أن الحقل موجود بجميع عينة الدراسة وذلك لأن الحقل ينشأ آلياً، ومن حيث اكتمال رموز الحقل فقد بلغ عدد التسجيلات الحاصلة على تقدير امتياز 40 تسجيلية بنسبة 2%، فيما بلغ عدد التسجيلات التي حصلت على تقدير جيد جدا عدد 1358 تسجيلية بنسبة 68%، بلغ عدد التسجيلات التي حصلت على تقدير جيد عدد 285 تسجيلية بنسبة 14%، وبلغ عدد التسجيلات التي حصلت على تقدير مقبول عدد 127 تسجيلية بنسبة 6%، وحصل عدد 190 تسجيلية بنسبة 9% على تقدير سيئ.

وفيما يخص صحة رموز الحقل، حصلت 95 تسجيلية على تقدير امتياز بنسبة 5%، وبلغ عدد التسجيلات التي حصلت على تقدير جيد جدا عدد 210 تسجيلية بنسبة 10.5%، فيما بلغ عدد التسجيلات التي حصلت على تقدير جيد عدد 345 تسجيلية بنسبة 17%، وبلغ عدد التسجيلات التي حصلت على تقدير مقبول 70 تسجيلية بنسبة 3.5%، وبلغ عدد التسجيلات التي حصلت على تقدير سيئ 1280 تسجيلية بنسبة 64%، ومن أمثلة الرموز الناقصة والغير صحيحة بالحقل هي:

حالة تاريخ النشر، تاريخ النشر، رمز دولة النشر، الإيضاحيات، الجمهور المستهدف، طبيعة المحتوى، كتاب تذكاري، الكشف، الشكل الأدبي، التراجم، اللغة، مصدر الفهرسة.



يسجل في هذا الحقل رمز أو كود الجهة أو الهيئة أو المكتبة التي قامت بإنشاء التسجيلة
البيبلوجرافية لوعاء المعلومات، أو التي نسخت التسجيلة أو التي عدلت عليها، بالإضافة إلى لغة
الفهرسة. (معوض، ٢٠١١)

أولاً: الحقل والمؤشرات والحقول الفرعية لحقل ٠٤٠:

جدول رقم (٣) صحة وجود واختيار الحقل والمؤشرات والحقول الفرعية لحقل مصدر
الفهرسة ٠٤٠.

التقييم		عدد التسجيلات		ممتاز		جيد جدا		سيئ	
العناصر		التسجيلات		%		%		%	
		ت		ت		ت		ت	
الحقل	الحقل موجود	2000	1460	73%	0	0	0	27%	540
	اختيار الحقل صحيح	1460	1460	100%	0	0	0	0	0
	المؤشر الأول صحيح	1460	1460	100%	0	0	0	0	0
	المؤشر الثاني صحيح	1460	1460	100%	0	0	0	0	0
المؤشرات	ترتيب المؤشرات صحيح	1460	1460	100%	0	0	0	0	0
	يسجل الوكالة الأصلية للفهرسة في \$a	1460	1460	100%	0	0	0	0	0
	يسجل الوكالة الناسخة للفهرسة في \$c	780	616	79%	0	0	0	21%	164
	يسجل الوكالة المعدلة للفهرسة في \$d	530	482	91%	48	9%	0	0	0
الحقول الفرعية	الحقول الفرعية تظهر مرتبة	520	520	100%	0	0	0	0	0

من خلال الجدول السابق تبين وجوب وجود حقل مصدر الفهرسة في عدد ٢٠٠٠
تسجيلة هي إجمالي العينة، حصلت منها ١٤٦٠ تسجيلة بنسبة ٧٣% على تقدير امتياز لوجود
الحقل بها، بينما حصلت عدد ٥٤٠ تسجيلة بنسبة ٢٧% على تقدير سيئ لعدم وجود الحقل بها.



وفيما يخص صحة اختيار الحقل فقد حصلت جميع التسجيلات على تقدير امتياز بنسبة ١٠٠%.
وفيما يخص المؤشرات نجد أن جميع التسجيلات حصلت على تقدير امتياز بنسبة ١٠٠%
لصحة المؤشرات وترتيبها.

وبالنسبة للحقول الفرعية: تسجيل الوكالة الأصلية للفهرسة في الحقل الفرعي \$a قد
حصلت جميع التسجيلات على تقدير امتياز بنسبة ١٠٠%.

وبالنسبة لتسجيل الوكالة الناسخة للفهرسة في الحقل الفرعي \$c فقد حصلت ٦١٦
تسجيلة على تقدير امتياز بنسبة ٧٩%، بينما حصلت ١٦٤ تسجيلة بنسبة ٢١% على تقدير
سيئ لعدم تسجيل الوكالة الناسخة في الحقل.

وفيما يخص الوكالة المعدلة للفهرسة فقد حصلت ٤٨٢ تسجيلة على تقدير امتياز بنسبة
٩١%، وحصلت ٤٨ تسجيلة على تقدير جيد جدا بنسبة ٩%.

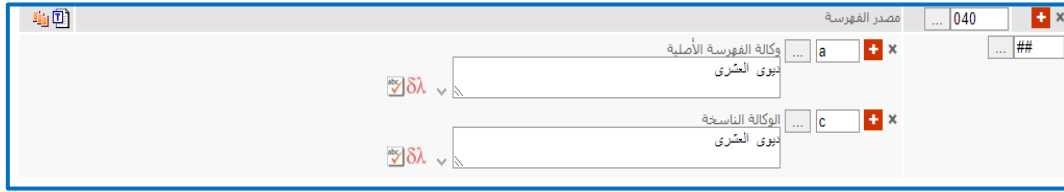
وبالنسبة لصحة ترتيب الحقول الفرعية حصلت ٥٢٠ تسجيلة على تقدير امتياز بنسبة ١٠٠%.

ثانياً: المحتوى والبيانات المسجلة بحقل ٠٤٠:

جدول رقم (٧) صحة محتوى حقل مصدر الفهرسة ٠٤٠

التقييم		عدد التسجيلات		ممتاز		جيد		سيئ	
العناصر				ت		ت		ت	
المحتوى	يسجل مصدر الفهرسة بالرمز المخصص	١٤٦٠	٥٨٥	٤٠%	٧٥	٥%	٨٠٠	٥٥%	
	يستخدم رموز مارك للهيئات		٣٠	٢%	٠	0	١٤٣٠	٩٨%	

كما يتضح من جدول السابق نجد أن ٥٨٥ تسجيلة بنسبة ٤٠% حصلت على تقدير
امتياز وذلك لتسجيل مصدر الفهرسة بالرمز المخصص للمكتبات المدرسية، وحصلت ٧٥
تسجيلة بنسبة ٥% على تقدير جيد لتسجيل رمز لمكتبات أخرى بشكل صحيح، وحصلت ٨٠٠
تسجيلة بنسبة ٥٥% على تقدير سيئ وذلك لتسجيل مصدر الفهرسة بشكل خاطئ تماماً. وفيما
يخص استخدام رموز مارك للهيئات فقد حصلت ٣٠ تسجيلة بنسبة ٢% على تقدير امتياز،
بينما حصلت ١٤٣٠ تسجيلة بنسبة ٩٨% على تقدير سيئ وذلك لعدم استخدام أي رموز
بالحقل.



شكل رقم (٢) خطأ تسجيل البيانات في حقل مصدر الفهرسة في الحقول الفرعية \$a، \$c
 ثالثاً: الأخطاء اللغوية والهجائية والمسافات الطباعية لحقل ٠٤٠:

جدول رقم (٨) الأخطاء اللغوية والهجائية والمسافات الطباعية بحقل مصدر الفهرسة ٠٤٠.

سيئ		ممتاز		عدد التسجيلات	التقييم	العناصر
%	ت	%	ت			
٦%	٨٧	٩٤%	١٣٧٣	١٤٦٠	لا توجد أخطاء هجائية أو لغوية يراعى المسافات الطباعية بين الكلمات	الأخطاء اللغوية
٨%	١١٦	٩٢%	١٣٤٤			

ويظهر من الجدول السابق أن عدد ١٣٧٣ تسجيلية بنسبة ٩٤% قد حصلت على تقدير امتياز لعدم وجود أخطاء هجائية أو لغوية، وحصلت ٨٧ تسجيلية بنسبة ٦% على تقدير سيئ لوجود أخطاء هجائية ولغوية. وفيما يخص مراعاة المسافات الطباعية فقد حصلت ١٣٤٤ تسجيلية بنسبة ٩٢% على تقدير امتياز، بينما حصلت ١١٦ تسجيلية بنسبة ٨% على تقدير سيئ لعدم مراعاة المسافات الطباعية بين الكلمات.

٣/١/٢ حقل رقم تصنيف ديوي العشري (٠٨٢):

يتم في هذا الحقل تسجيل رقم التصنيف وفق الخطة المعتمدة من المكتبة أو الهيئة المسؤولة عن الفهرس، ويوفر نظام المستقبل قائمة استنادية بأرقام التصنيف.

ومن أهم سمات الحقل أنه إجباري ومتكرر وغير استنادي. (Library of Congress, 2020)

أولاً : الحقل والمؤشرات والحقول الفرعية لحقل ٠٨٢ :

جدول رقم (٩) صحة وجود واختيار الحقل والمؤشرات والحقول الفرعية لحقل رقم تصنيف ديوي العشري ٠٨٢

العناصر		التقييم		عدد التسجيلات	ممتاز		سيئ	
		ت	%		ت	%		
الحقل	الحقل موجود	2000	100%	2000	0	0%	0	0%
	المؤشرات	المؤشر الأول صحيح	1736	87%	264	13%	0	0%
		المؤشر الثاني صحيح	1720	86%	280	14%	0	0%
	ترتيب المؤشرات صحيح	2000	100%	0	0%	0	0%	
الحقول الفرعية	يسجل رقم التصنيف في \$a	1920	96%	80	4%	0	0%	
	يسجل رقم المادة في \$b	40	2%	1960	98%	0	0%	
	يسجل رقم خطة التصنيف في \$I	1520	76%	480	24%	0	0%	
	الحقول الفرعية تظهر مرتبة	840	42%	1160	58%	0	0%	

من خلال جدول يتضح أن جميع التسجيلات وجد بها حقل رقم تصنيف ديوي العشري بنسبة ١٠٠%. وفيما يخص صحة المؤشر الأول حصلت ١٧٣٦ تسجيلة بنسبة ٨٧% على تقرير امتياز، وحصلت ٢٦٤ تسجيلة بنسبة ١٣% على تقدير سيئ لأخطاء في اختيار قيمة المؤشر الأول.

وفيما يخص صحة المؤشر الثاني حصلت ١٧٢٠ تسجيلة بنسبة ٨٦% على تقدير امتياز، وحصلت ٢٨٠ تسجيلة بنسبة ١٤% على تقدير سيئ لأخطاء في اختيار قيمة المؤشر الثاني. وفيما يخص صحة ترتيب المؤشرات جميع التسجيلات على تقدير امتياز.

وفيما يتعلق بتسجيل رقم التصنيف في الحقل الفرعي \$a حصلت ١٩٢٠ تسجيلة بنسبة ٩٦% على تقدير امتياز، بينما حصلت ٨٠ تسجيلة بنسبة ٤% على تقدير سيئ لعدم تسجيل رقم التصنيف في الحقل المخصص. وفيما يخص تسجيل رقم الوعاء في الحقل الفرعي \$b حصلت ٤٠ تسجيلة بنسبة ٢% على تقدير امتياز، بينما حصلت ١٩٦٠ تسجيلة بنسبة ٩٨% على تقدير سيئ لعدم تسجيل رقم المادة في الحقل الفرعي \$b.



وفيما يخص تسجيل رقم الخطة التي تم استخراج رقم التصنيف منها في الحقل الفرعي |\$ حصلت ١٥٢٠ تسجيلية بنسبة ٧٦% على تقدير امتياز، وحصلت ٤٨٠ تسجيلية بنسبة ٢٤% على تقدير سيئ لعدم تسجيل رقم الخطة.

شكل رقم (٤) خطأ عدم تسجيل رقم الوعاء وخطة التصنيف في الحقل الفرعي \$b \$٢ بحقل ٠٨٢

وفيما يخص ترتيب الحقول الفرعية، حصلت ٨٤٠ تسجيلية بنسبة ٤٢% على تقدير إمتياز لظهور الحقل الفرعية مرتبة، بينما حصلت ١١٦٠ تسجيلية بنسبة ٥٨% على تقدير سيئ لعدم ترتيب الحقول الفرعية وفق معيار مارك ٢١.



جدول رقم (١٠) صحة محتوى حقل رقم تصنيف ديوي العشري ٠٨٢

التقييم		عدد التسجيلات		ممتاز		جيد جدا		ضعيف		سيئ			
العناصر		ت		%		ت		%		ت		%	
رقم التصنيف	١٢٨	٦٤	١٢٨	١٧	٣٤	٣٠	١٥	٧٩	٤	٤	٤	٤	
معبر عن موضوع وعاء المعلومات	٠	٠	٠	٠	٠	٠	٠	٠	٠	٠	٠	٠	
رقم التصنيف	١١٠	٥٥	١١٠	١٦	٣٢	٢٨	١٤	٣٠	١٥	١٥	١٥	١٥	
يتوافق مع رؤوس موضوعات التسجيلة	٠	٠	٠	٠	٠	٠	٠	٠	٠	٠	٠	٠	
رقم التصنيف	١٢١	٨٠	١٢١	٠	٠	٠	٠	٣٠	٢٠	٢٠	٢٠	٢٠	
موافق لرقم الطبعة المسجلة في حقل \$2	٦	٠	٠	٠	٠	٠	٠	٤	٤	٤	٤	٤	

كما يتضح من الجدول السابق نجد أن ١٢٨٠ تسجيلة بنسبة ٦٤% حصلت على تقدير امتياز لصحة رقم التصنيف تماما، وحصلت ٣٤٠ تسجيلة بنسبة ١٧% على تقدير جيد جدا لصحة رقم التصنيف ولكن دون استخدام التقسيمات الموحدة، بينما حصلت ٣٠١ تسجيلة بنسبة ١٥% على تقدير ضعيف لتصنيف الكتب وفق الأقسام العشرة لديوي فقط، بينما حصلت ٧٩ تسجيلة بنسبة ٤% على تقدير سيئ لعدم وجود رقم تصنيف بالحقل.



وفيما يخص توافق رقم التصنيف مع رأس الموضوع المسجل في التسجيلية حصلت ١١٠٠ تسجيلية بنسبة ٥٥% على تقدير إمتياز لتوافق رأس الموضوع تماما مع رقم التصنيف، بينما حصلت ٣٢٠ تسجيلية بنسبة ١٦% على تقدير جيد جدا لتوافق أحد رؤوس الموضوعات مع رقم التصنيف، وحصلت ٢٨٠ تسجيلية بنسبة ١٤% على تقدير ضعيف لاستخدام رؤوس موضوعات عامة، وحصلت ٣٠٠ تسجيلية بنسبة ١٥% على تقدير سيئ لاختلاف رقم التصنيف اختلاف كلي عن رؤوس الموضوعات.

وفيما يخص صحة موافقة رقم التصنيف المسجل في التسجيلية للخطة المسجلة في الحقل الفرعي ٢\$ حصلت ١٢١٦ تسجيلية بنسبة ٨٠% على تقدير امتياز، بينما حصلت ٣٠٤ تسجيلية بنسبة ٢٠% على تقدير سيئ لعدم موافقة رقم التصنيف للخطة المسجلة في الحقل الفرعي ٢\$

٤/١/٢ حقل العنوان وبيان المسؤولية (٢٤٥):

في هذا الحقل يتم وصف العناوين بجميع أنواعها (رئيسي/ بديل / فرعي/ موازي / رقم الجزء / اسم الجزء) والتحديد العام للمادة وبيانات المسؤولية. (Library of Congress, 2020)

ومن أهم سمات هذا الحقل أنه إجباري وغير استنادي وغير متكرر.



جدول رقم (١١) صحة وجود واختيار الحقل والمؤشرات والحقول الفرعية لحقل ٢٤٥

التقييم		عدد التسجيلات	ممتاز		جيد		سيئ	
العناصر			%	ت	%	ت	%	ت
الحقل	الحقل موجود	٢٠٠٠	٢٠٠٠	%١٠٠	٠	٠	٠	
	اختيار الحقل صحيح	٢٠٠٠	٢٠٠٠	%١٠٠	٠	٠	٠	
	المؤشرات	المؤشر الأول صحيح	٢٠٠٠	١٦٤٢	%٨٢	٠	٠	%١٨
		المؤشر الثاني صحيح		١٣٥٠	%٦٨	٠	٠	%٣٢
		ترتيب المؤشرات صحيح		٢٠٠٠	%١٠٠	٠	٠	٠
الحقول الفرعية	يسجل العنوان الرئيسي والبديل في \$a	٢٠٠٠	١٩٦٠	%٩٨	٠	٠	%٢	
	يسجل البيانات الأخرى للعنوان والعنوان الموازي في \$b	٦١٨	٤٠٨	%٦٦	٧٤	%١٢	١٣٦	
	يسجل بيان المسؤولية في \$c	2000	1700	%85	٠	٠	%١٥	
	الحقول الفرعية تظهر مرتبة	1700	1292	%٧٦	187	%١١	221	

كما يتضح من الجدول السابق نجد أن عدد التسجيلات التي يوجد بها حقل العنوان هي ٢٠٠٠ تسجيلة حصلت جميعا على تقدير امتياز لوجود الحقل بها، وكذلك بالنسبة لصحة اختيار الحقل حصلت جميع التسجيلات بنسبة ١٠٠% على تقدير امتياز.



وبالنسبة لصحة المؤشر الأول حصلت ١٦٤٢ تسجيلية بنسبة ٨٢% على تقدير امتياز، بينما حصلت ٣٥٨ تسجيلية بنسبة ١٨% على تقدير سيئ لوجود أخطاء بقيم المؤشر الأول مثل نسيان تحديد قيمة المؤشر، أو وضع قيمة خاطئة لا تتناسب مع المدخل الصحيح للكتاب.

وبالنسبة لصحة المؤشر الثاني حصلت ١٣٥٠ تسجيلية بنسبة ٦٨% على تقدير امتياز لصحة المؤشر الثاني، بينما حصلت ٦٥١ تسجيلية بنسبة ٣٢% على تقدير سيئ لأخطاء بقيمة المؤشر الثاني مثل نسيان تحديد قيمة المؤشر، أو وضع قيمة لا تتناسب مع عدد الحروف الغير الترتيبية للعنوان والتي يقصد بها الحروف التي يجب ألا يطبقها النظام عند البحث مثل حروف (الألف ولام، من، في) مع احتساب المسافة بعد كلمات (من، في) كحرف بقيمة (١)

بالنسبة لصحة ترتيب المؤشرات حصلت جميع التسجيلات وبنسبة ١٠٠% على تقدير امتياز.

وفيما يخص تقييم الحقول الفرعية وتسجيل العنوان الرئيسي والبديل في الحقل الفرعي \$a حصلت ١٩٦٠ تسجيلية بنسبة ٩٨% على تقدير امتياز، بينما حصلت ٤٠ تسجيلية بنسبة ٢% على تقدير سيئ لتسجيل العنوان البديل في الحقل الفرعي \$b على خلاف معيار مارك، كما يظهر من الشكل التالي.

شكل رقم (٥) خطأ في تسجيل العنوان البديل في الحقل الفرعي \$b بحقل ٢٤٥

وفيما يخص تسجيل بقية العنوان والعناوين الأخرى والعنوان الموازي في الحقل الفرعي \$b تبين وجوب وجودة في عدد ٦١٨ تسجيلية من إجمالي العينة وهي ٢٠٠٠ تسجيلية، حصلت منها ٤٠٨ تسجيلية بنسبة ٦٦% تسجيلية على تقدير امتياز، بينما حصلت ٧٤ تسجيلية بنسبة ١٢% على تقدير جيد لتسجيل بعض العناوين الأخرى، وحصلت ١٣٦ تسجيلية بنسبة ٢٢% على تقدير سيئ لعدم تسجيل العنوان الشارح في الحقل الفرعي \$b وتسجيله في الحقل الفرعي \$a كما يظهر في الشكل التالي.

شكل رقم (٦) خطأ تسجيل العنوان الشارح مع العنوان الرئيسي بالحقل الفرعي \$a لحقل ٢٤٥

٢٤٥

وأيضاً تسجيل العنوان الموازي باللغة الإنجليزية مع العنوان الرئيسي في الحقل الفرعي \$a والصحيح هو تسجيلية في الحقل الفرعي \$b.



وبالنسبة لتسجيل بيانات المسؤولية في الحقل الفرعي \$C حصلت ١٧٠٠ تسجيلية بنسبة ٨٥% على تقدير امتياز لتسجيل بيانات المسؤولية مثل المؤلف، والمؤلف المشارك، الشارح، المحقق، الرسام، المقدم... إلخ. بينما حصلت ٣٠٠ تسجيلية بنسبة ١٥% على تقدير سيئ لعدم تسجيل بيانات المسؤولية أو نسيان الحقل بالمرّة كما يظهر في الشكل التالي.

شكل رقم (٧) خطأ عدم تسجيل بيان المسؤولية في الحقل الفرعي \$C لحقل ٢٤٥

وبالنسبة لصحة ترتيب الحقول الفرعية حصلت ١٢٩٢ تسجيلية بنسبة ٧٦% على تقدير امتياز لظهور الحقول الفرعية مرتبة، بينما حصلت ١٨٧ تسجيلية بنسبة ١١% على تقدير جيد لظهور بعض الحقول الفرعية مرتبة ووجود خطأ واحد فقط في ترتيب أحد الحقول، بينما حصلت ٢٢١ تسجيلية بنسبة ١٣% على تقدير سيئ لظهور جميع الحقول الفرعية غير مرتبة وفق معيار مارك ٢١.



جدول رقم (١٢) صحة المحتوى والبيانات المسجلة بحقل ٢٤٥

التقييم العناصر	عدد التسجيلات	ممتاز		جيد جدا		جيد		ضعيف		سيئ	
		%	ت	%	ت	%	ت	%	ت	%	ت
البيانات بالحقل مكتملة	٢٠٠٠	٧٣	١٤٦	٠	٠	١٢	٢٤	٠	٠	٣٠	١٥
البيانات بالحقل صحيحة ومطابقة لوعاء المعلومات		٦٩	١٣٨	١٤	٢٨	٠	٠	٠	٠	٣٤	١٧
تسجيل البيانات بالحقل صحيح		٦٧	١٣٤	٠	٠	١٦	٣٢	٩	١٨	١٦	٨

يتضح من الجدول السابق وفيما يخص اكتمال بيانات الحقل حصلت ١٤٦٠ تسجيلية بنسبة ٧٣% على تقدير امتياز لاكمال البيانات بالحقل، وحصلت ٢٤٠ تسجيلية بنسبة ١٢% على تقدير جيد لاكمال بيانات العنوان الرئيسي وعدم تسجيل الأشكال الأخرى للعنوان، وحصلت ٣٠٠ تسجيلية بنسبة ١٥% على تقدير سيئ لعدم تسجيل أجزاء من العنوان وبعض بيانات المسؤولية مثل عدم تسجيل المؤلف في الحقل الفرعي C\$ وأيضا عدم تسجيل العنوان الموازي في الحقل الفرعي b\$.

وفيما يخص صحة البيانات ومطابقتها للكتاب حصلت ١٣٨٠ تسجيلية بنسبة ٦٩% على تقدير ممتاز، وحصلت ٢٨٠ تسجيلية بنسبة ١٤% على تقدير جيد جدا لوجود أخطاء بسيطة في التسجيلية مثل نسيان كلمة "تأليف"، بينما حصلت ٣٤٠ تسجيلية بنسبة ١٧% على تقدير سيئ لعدم مطابقة البيانات في التسجيلية للكتاب مثل عدم تسجيل بيان المسؤولية كما هو على الكتاب وتسجيل المقدم فقط حيث أن كتاب عصر العلم من تأليف أحمد زويل وتقديم نجيب محفوظ وهو ما يتضح من الشكل التالي.

شكل رقم (٨) خطأ عدم تسجيل المؤلف وتسجيل المقدم فقط بحقل ٢٤٥

وفيما يخص صحة تسجيل البيانات حصلت ١٣٤٠ تسجيلية بنسبة ٦٧% على تقدير امتياز لصحة تسجيل البيانات وفق قواعد الفهرسة الأنجلو أمريكية ومعياريك مارك ٢١، بينما حصلت ٣٢٠ تسجيلية بنسبة ١٦% على تقدير جيد لوجود خطأ واحد في تسجيل بعض البيانات في الحقول الفرعية مثل وجود أخطاء بتسجيل رقم الجزء في الحقل الفرعي \$b بدل من تسجيلية في الحقل الفرعي \$n، وحصلت ١٨٠ تسجيلية بنسبة ٩% على تقدير ضعيف لوجود أكثر من خطأ في تسجيل البيانات في الحقول الفرعية مثل تسجيل رقم الجزء وعنوانه في الحقل الفرعي \$a، وحصلت ١٦٠ تسجيلية بنسبة ٨% على تقدير سيئ لوجود أخطاء كثيرة في تسجيل البيانات في الحقول الفرعية مثل تسجيل العنوان الرئيسي والفرعي ورقم الجزء في الحقل الفرعي \$a وعدم تسجيل العنوان الموازي في حقل العنوان ولكن تم تسجيلية في الحقل الرئيسي ٢٤٦ الخاص بالأشكال الأخرى للعنوان.

ومن بعض أشكال أخطاء تسجيل البيانات الشائعة في حقل ٢٤٥ هو تسجيل العنوان الأصلي للكتاب المترجم في حقل العنوان الرئيسي على اعتبار أنه عنوان موازي وهذا خطأ، والصحيح هو تسجيلية في حقل العناوين الموحدة ٢٤٠.

ثالثاً: الأخطاء اللغوية والهجائية والمسافات الطباعية وعلامات الترقيم بحقل ٢٤٥ :

يتضح من خلال الجدول التالي فيما يخص تحليل وتقييم الأخطاء اللغوية والهجائية نجد أن ١٢٤٠ تسجيلية بنسبة ٦٢% حصلت على تقدير امتياز لعدم وجود أخطاء هجائية أو لغوية بها، وحصلت ٢٦٠ تسجيلية بنسبة ١٣% على تقدير جيد لوجود أخطاء هجائية ولغوية ولكن لا تؤثر في عملية الاسترجاع مثل عدم كتابة همزة القطع في بعض الكلمات، وحصلت ٥٠٠ تسجيلية بنسبة ٢٥% على تقدير سيئ لوجود أخطاء هجائية ولغوية يصعب معها استرجاع العنوان مثل نسيان حروف.



جدول رقم (١٣) الأخطاء اللغوية والهجائية وعلامات الترقيم والمسافات الطباعية بحقل ٢٤٥

سيئ		جيد		جيد جدا		ممتاز		عدد التسجيلات	التقييم	العناصر
%	ت	%	ت	%	ت	%	ت			
٢٥%	٥٠	١٣%	٢٦	٠	٠	٦٢%	١٢٤	٢٠٠٠	لا توجد أخطاء هجائية أو لغوية	الأخطاء اللغوية
١٢%	٢٤	٠	٠	٠	٠	٨٨%	١٧٦		يراعى المسافات الطباعية بين الكلمات	
٢٦%	٥٢	٠	٠	١٧%	٣٤	٥٧%	١١٤	٢٠٠٠	يوجد علامات ترقيم بالحقل	علامات الترقيم والمسافات الطباعية
١٥%	١٧	١٨%	٢٠	٠	٠	٦٧%	٧٦٤		علامات الترقيم بالحقل صحيحة	
١٤%	١٥	١٣%	١٤	٠	٠	٧٣%	٨٣٣	١١٤٠	يراعى المسافات الطباعية بين علامات الترقيم	

بالنسبة لمراعاة المسافات الطباعية بين الكلمات حصلت ١٧٦٠ تسجيلة بنسبة ٨٨% على تقدير امتياز لعدم وجود مسافات طباعية زائدة أو ناقصة بين الكلمات، بينما حصلت ٢٤٠



تسجيلية بنسبة ١٢% على تقدير سيئ وذلك لوجود مسافات زائدة أو ناقصة وفي كلا الحالتين يصعب استرجاع العنوان أو المؤلف لوجود هذه الأخطاء، وكما سيتضح من الشكل التالي.

شكل رقم (٩) عدم مراعاة المسافات الطباعية بين اسم المؤلف بحقل ٢٤٥

وبالنسبة لوجود علامات الترقيم بالحقل حصلت ١١٤٠ تسجيلية بنسبة ٥٧% على تقدير امتياز لوجود علامات الترقيم كاملة بالحقل، وحصلت ٣٤٠ تسجيلية بنسبة ١٧% على تقدير جيد جيداً لوجود بعض علامات الترقيم الصحيحة في الحقل ونسيان الأخرى مثل كتابة علامة (/) التي توضع بعد العنوان، ونسيان النقطة التي ينتهي بها الحقل بعد بيانات المسؤولية. وحصلت ٥٢٠ تسجيلية بنسبة ٢٦% على تقدير سيئ لعدم وجود علامات ترقيم بالحقل نهائياً.

وبالنسبة لصحة علامات الترقيم بالحقل حصلت ٧٦٤ تسجيلية بنسبة ٦٧% على تقدير امتياز لصحة علامات الترقيم بالحقل، وحصلت ٢٠٦ تسجيلية بنسبة ١٨% على تقدير جيد لوجود بعض العلامات صحيحة وبعضها خطأ كما سيتضح من الشكل التالي حيث تم استخدام علامة الشارحة (:): قبل العنوان الموازي ولكن الصحيح هو استخدام علامة (=)، وتم استخدام علامات الترقيم الأخرى بالحقل بشكل صحيح.

وحصلت ١٧٠ تسجيلية بنسبة ١٥% على تقدير سيئ لاستخدام علامات ترقيم خاطئة ولا تتناسب مع بيانات الحقل.

وبالنسبة لمراعاة المسافات الطباعية بين علامات الترقيم، حصلت ٨٣٣ تسجيلية بنسبة ٧٣% على تقدير امتياز وذلك للالتزام بالمسافات الصحيحة بين علامات الترقيم مثل ترك مسافة قبل وبعد الشارحة وشبه الشارحة والشارطة المائلة، وترك مسافة بعد الفاصلة فقط، وحصلت ١٤٩ تسجيلية بنسبة ١٣% على تقدير جيد لمراعاة المسافات الطباعية بين بعض العلامات وعدم مراعاتها بين البعض الآخر.

وحصلت ١٥٨ تسجيلية بنسبة ١٤% على تقدير سيئ لعدم مراعاة المسافات الطباعية بين جميع الحقول الفرعية.

وقد لاحظ الباحث من خلال دراسته لعدد كبير من التسجيلات الببليوجرافية أنه لا يتم البحث عن الكتاب أو العنوان المراد فهرسته للتأكد من عدم وجوده على الفهرس قبل الشروع في فهرسته، ونتج عن ذلك تكرار التسجيلات الببليوجرافية بشكل كبير جداً يصل في بعض الكتب إلى مئات المرات من التكرار.

وعلى سبيل المثال كتاب فقه السنة لمؤلفه السيد سابق عند البحث على الفهرس نجده متكرر لعدد ١٥٤ مرة.



يتم في هذا الحقل تسجيل بيانات النشر للكتاب هو مكان النشر والناشر وتاريخ النشر
ومن أهم سمات هذا الحقل أنه غير متكرر - غير استنادي - إجباري.

أولاً: الحقل والمؤشرات والحقول الفرعية بحقل بيانات النشر (٢٦٠):

جدول رقم (١٤) صحة اختيار وتسجيل الحقل والمؤشرات والحقول الفرعية لحقل ٢٦٠

التقييم		عدد التسجيلات		ممتاز		جيد		سيئ	
العناصر				%		ت		%	
الحقل	الحقل موجود	2000	1940	97%	0	0	60	3%	
	اختيار الحقل صحيح		1940	100%	0	0	0	0	
	المؤشر الأول صحيح		1921	99%	0	0	19	1%	
المؤشرات	المؤشر الثاني صحيح	1940	1940	100%	0	0	0	0	
	ترتيب المؤشرات صحيح		1940	100%	0	0	0	0	
الحقول الفرعية	يسجل ويكرر مكان النشر إذا وجد في \$a	1940	1805	93%	58	3%	77	4%	
	يسجل ويكرر الناشر إذا وجد في \$b	1705	1569	92%	52	3%	84	5%	
	يسجل تاريخ النشر في \$c	1495	1346	90%	0	0	149	10%	
	الحقول الفرعية تظهر مرتبة	1550	1550	100%	0	0	0	0	

من خلال الجدول السابق وفيما يخص تحليل وتقييم الحقل والمؤشرات والحقول الفرعية لحقل بيانات النشر ٢٦٠ نجد أن عدد ١٩٤٠ تسجيلية بنسبة ٩٧% حصلت على تقدير امتياز لوجود الحقل بها، بينما حصلت ٦٠ تسجيلية بنسبة ٣% على تقدير سيئ لعدم وجود الحقل بها، وينتج هذا الخطأ إما عن طريق السهو أو عدم وجود بيانات النشر على الكتاب فيعتقد المفهرس بالخطأ ألا يجب تسجيل حقل ٢٦٠ ولكن الصحيح هو تسجيل البيانات بالاختصارات المعروفة [د. م. د. ن.]



وبالنسبة لصحة اختيار الحقل حصلت جميع التسجيلات وعدد ١٩٤٠ تسجيلية بنسبة ١٠٠% على تقدير امتياز.

وبالنسبة لصحة المؤشر الأول حصلت ١٩٢١ تسجيلية بنسبة ٩٩% على تقدير امتياز، وحصلت ١٩ تسجيلية بنسبة ١% على تقدير سيئ لوجود أخطاء بقيمة المؤشر الأول، وكما ذكرت سابقا أن نظام المستقبل لا يتيح وضع قيم المؤشرات من لوحة المفاتيح ولكن يجب الاختيار من القائمة الخاصة بالمؤشرات، وبذلك تكون الأخطاء في قيمة المؤشرات من التسجيلات المستوردة من فهارس أخرى.

وبالنسبة لصحة المؤشر الثاني حصلت جميع التسجيلات وعددها ١٩٤٠ تسجيلية بنسبة ١٠٠% على تقدير امتياز.

وبالنسبة لصحة ترتيب المؤشرات حصلت جميع التسجيلات وعددها ١٩٤٠ تسجيلية بنسبة ١٠٠% على تقدير امتياز، ويرجع الباحث ارتفاع نسبة صحة المؤشرات بحقل بيانات النشر ٢٦٠ إلى أن قيمة المؤشرات في هي غير معرفة (#) ولا يوجد به قيم مختلفة مثل بعض الحقول تؤدي إلى وجود أخطاء في الاختيار.

ثانيا: المحتوى والبيانات المسجلة بحقل بيانات النشر (٢٦٠) :

جدول رقم (١٥) صحة المحتوى والبيانات المسجلة بحقل ٢٦٠

التقييم		عدد التسجيلات	ممتاز		جيد جدا		جيد		ضعيف		سيئ		
العناصر			%	ت	%	ت	%	ت	%	ت	%	ت	
المحتوى	البيانات مكتملة	١٣	١٣	٦٩	٦٩	٢٩	٢٩	١٥	١٥	٠	٠	٣١	٣١
	البيانات صحيحة ومطابقة للكتاب	١٣	١٣	٦٨	٦٨	٣٤	٣٤	١٨	١٨	٠	٠	٢٧	٢٧
	تسجيل البيانات صحيح	١٢	١٢	٦٦	٦٦	٢٧	٢٧	١٤	١٤	٢٣	٢٣	١٥	١٥

كما يتضح من الجدول السابق وفيما يخص اكتمال البيانات بالحقل حصلت ١٣٣٩ تسجيلية بنسبة ٦٩% على تقدير امتياز لاكتمال البيانات بجميع حقول الحقل، وحصلت ٢٩١ تسجيلية بنسبة ١٥% على تقدير جيد لاكتمال جزئي في البيانات، وحصلت ٣١٠ تسجيلية بنسبة ١٦%



على تقدير سيئ وتمثلت الأخطاء في عدم تسجيل الناشر وتاريخ النشر كما يظهر في الشكل التالي.

The screenshot shows a data entry window titled 'حقل بيانات النشر' (Publication Data Field). The window contains a table with columns for 'مكان الناشر أو الموزع' (Publisher or Distributor Location) and 'a'. The value '42 أ جول جمال - المهندسين' is entered in the 'مكان الناشر أو الموزع' column. The 'a' column is empty. The window also shows a page number '260' and a search icon.

شكل رقم (١١) عدم تسجيل اسم الناشر وتاريخ النشر بحقل ٢٦٠

وبالنسبة لصحة البيانات ومطابقتها للكتاب حصلت ١٣٢٠ تسجيلة بنسبة ٦٨% على تقدير امتياز لصحة ومطابقة البيانات للكتاب تماما، وحصلت ٣٤٨ تسجيلة بنسبة ١٨% على تقدير جيد، وحصلت ٢٧٢ تسجيلة بنسبة ١٤% على تقدير سيئ، وتمثلت الأخطاء في عدم مطابقة ناشر الكتاب للمسجل في التسجيلة.

وبالنسبة لصحة تسجيل البيانات بالحقل حصلت ١٢٨١ تسجيلة بنسبة ٦٦% على تقدير امتياز لصحة تسجيل البيانات، وحصلت ٢٧٢ تسجيلة بنسبة ١٤% على تقدير جيد جدا، وحصلت ٢٣٣ تسجيلة بنسبة ١٢% على تقدير مقبول، وحصلت ١٥٤ تسجيلة بنسبة ٨% على تقدير سيئ، وكانت أكثر الأخطاء شيوعا تسجيل جميع بيانات النشر في الحقل الفرعي \$a وتسجيل التاريخ الميلادي والهجري في حقل تاريخ النشر \$C وأيضا تسجيل مكان النشر وعنوانه في حقل مكان النشر في الحقل الفرعي \$a كما يظهر من الشكل التالي.

The screenshot shows a data entry window titled 'حقل بيانات النشر' (Publication Data Field). The window contains a table with columns for 'مكان الناشر أو الموزع' (Publisher or Distributor Location) and 'a'. The value 'دسوق : العلم والأيمان للنشر والتوزيع ، 2004 . ' is entered in the 'مكان الناشر أو الموزع' column. The 'a' column is empty. The window also shows a page number '260' and a search icon.

شكل رقم (١٢) خطأ بتسجيل جميع بيانات النشر في الحقل الفرعي \$a بحقل ٢٦٠

ثالثا: الأخطاء اللغوية والهجائية والمسافات الطباعية وعلامات الترقيم بحقل ٢٦٠ :



سيئ		جيد		جيد جدا		ممتاز		عدد التسجيلات	التقييم	
%	ت	%	ت	%	ت	%	ت		العناصر	
١٠%	١٩	١٥%	٢٩	٠	٠	٧٥%	١٤٥	١٩٤٠	لا توجد أخطاء هجائية أو لغوية	
٥%	٩٦	٠	٠	١١%	٢١	٨٤%	١٦٣		يراعى المسافات الطباعية بين الكلمات	
١٥%	٢٤	٠	٠	١٧%	٢٨	٦٨%	١١٢	١٦٥٨	يوجد علامات ترقيم بالحقل	
١٠%	١١	٠	٠	١٤%	١٥	٧٦%	٨٥٨		علامات الترقيم بالحقل صحيحة	
٧%	٧٨	10%	113	٠	٠	83%	937	١١٢٨	يراعى المسافات الطباعية بين علامات الترقيم	

من خلال الجدول السابق وفيما يخص تحليل وتقييم الأخطاء اللغوية والهجائية بحقل ٢٦٠ نجد أن عدد ١٤٥٥ تسجيلية بنسبة ٧٥% حصلت على تقدير امتياز لعدم وجود أخطاء هجائية

أو لغوية، وحصلت ٢٩١ تسجيلية بنسبة ١٥% على تقدير جيد لوجود بعض الأخطاء مثل عدم التفرقة بين الهاء المربوطة والتاء المربوطة، وحصلت ١٩٤ تسجيلية بنسبة ١٠% على تقدير سيئ لوجود أخطاء هجائية تمثلت في نسيان كتابة بعض الحروف يصعب معها استرجاع هذه الكلمات كما يظهر في الشكل التالي.

شكل رقم (١٣) خطأ هجائي في اسم الناشر بحقل ٢٦٠

وفيما يخص مراعاة المسافات الطباعية بين الكلمات حصلت ١٦٣٠ تسجيلية بنسبة ٨٤% على تقدير امتياز، وحصلت ٢١٤ تسجيلية بنسبة ١١% على تقدير جيد جداً، وحصلت ٩٦ تسجيلية بنسبة ٥% على تقدير سيئ لعدم مراعاة المسافات الطباعية بين الكلمات سواء بالزيادة أو النقصان.

وبالنسبة لوجود علامات ترقيم بالحقل، حصلت ١٦٥٨ تسجيلية بنسبة ٦٨% على تقدير امتياز، وحصلت ٢٨٢ تسجيلية بنسبة ١٧% على تقدير جيد جداً، وحصلت ٢٤٨ تسجيلية بنسبة ١٥% على تقدير سيئ لعدم وجود علامات ترقيم بالحقل نهائياً.

وبالنسبة لصحة علامات الترقيم بالحقل تبين وجود علامات الترقيم بعدد ١١٢٨ تسجيلية، حصلت منها ٨٥٨ تسجيلية بنسبة ٧٦% على تقدير امتياز، وحصلت ١٥٨ تسجيلية بنسبة ١٤% على تقدير جيد جداً، وحصلت ١١٢ تسجيلية بنسبة ١٠% على تقدير سيئ لوجود أخطاء بعلامات الترقيم وتمثلت الأخطاء في استخدام علامة يساوي (=) بين التاريخ الميلادي والهجري في حقل تاريخ النشر \$C وأيضا استبدال علامة الفاصلة (،) في حقل الناشر بالفاصلة المنقوطة (؛) بالخطأ.

وبالنسبة لمراعاة المسافات الطباعية بين علامات الترقيم، حصلت ٩٣٧ تسجيلية بنسبة ٨٣% على تقدير امتياز، وحصلت ١١٣ تسجيلية بنسبة ١٠% على تقدير جيد، وحصلت ٧٨ تسجيلية بنسبة ٧% على تقدير سيئ، وكانت أكثر الأخطاء شيوعاً نتيجة الخلط بين المسافات الطباعية القبلية والبعديّة بين الشارحة (:) والفاصلة (،) والنقطة (.) التي تكون في نهاية الحقل.

٦/١/٢ حقل الوصف المادي (٣٠٠):

يسجل في هذا الحقل تعداد صفحات وعاء المعلومات بالشكل المختصر (ص. أو ج. أو مج. أو كلاهما مثل ٤ ج. في ٢ مج.) في الحقل الفرعي \$a، ويتم تسجيل أيضاً الإيضاحيات في الحقل الفرعي \$b، ويتم أيضاً تسجيل أبعاد الشكل المختصر (سم) في الحقل الفرعي \$C (معوض، ٢٠١١)



جدول رقم (١٧) صحة اختيار وتسجيل بيانات الحقل والمؤشرات والحقول الفرعية لحقل ٣٠٠

التقييم		عدد		ممتاز		جيد		سيئ	
العناصر		التسجيلات		%		ت		ت	
الحقل	الحقل موجود	٢٠٠٠	١٩٦٠	%٩٨	٠	٠	٠	٤٠	%٢
	اختيار الحقل صحيح	١٩٦٠	١٩٦٠	%١٠٠	٠	٠	٠	٠	٠
المؤشرات	المؤشر الأول صحيح	١٩٦٠	١٩٦٠	%١٠٠	٠	٠	٠	٠	٠
	المؤشر الثاني صحيح	١٩٦٠	١٩٦٠	%١٠٠	٠	٠	٠	٠	٠
	ترتيب المؤشرات صحيح	١٩٦٠	١٩٦٠	%١٠٠	٠	٠	٠	٠	٠
الحقول الفرعية	يسجل تعداد العمل في \$a	١٩٦٠	١٩٦٠	%١٠٠	٠	٠	٠	٠	٠
	يسجل الإيضاحيات في \$b	٧٣٠	٥٩٢	%٨١	٦٥	%٩	٧٣	%١٠	
	يسجل الأبعاد في \$c	١٩٦٠	١٧٢٥	%٨٨	٠	٠	235	%١٢	
	الحقول الفرعية تظهر مرتبة	١٩٦٠	١٧٥٣	%٨٩	٠	٠	٢٠٧	%١١	

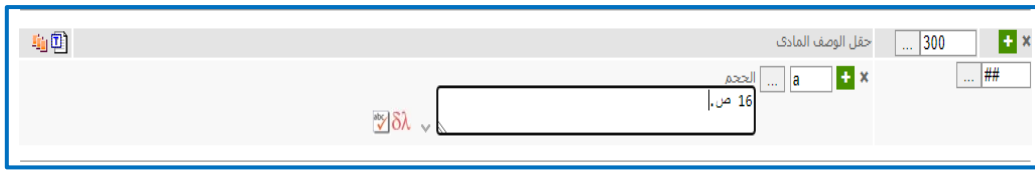
من خلال الجدول السابق وفيما يخص تحليل وتقييم حقل الوصف المادي ٣٠٠ وبعد دراسة كامل العينة وعددها ٢٠٠٠ تسجيلية تبين وجود الحقل في عدد ١٩٦٠ تسجيلية بنسبة ٩٨% حصلت على تقدير امتياز لوجود الحقل بها، وحصلت ٤٠ تسجيلية بنسبة ٢% على تقدير سيئ لعدم وجود الحقل بها.

وبالنسبة لصحة اختيار الحقل حصلت جميع التسجيلات وعددها ١٩٦٠ تسجيلية بنسبة ١٠٠% على تقدير امتياز.

وبالنسبة لتقييم المؤشرات وترتيبها حصلت جميع التسجيلات وعددها ١٩٦٠ تسجيلية بنسبة ١٠٠% على تقدير امتياز لصحة المؤشر الأول والثاني وظهورها مرتبة، ويرجع ذلك إلى ان قيمة المؤشرات غير معرفة (#) ولا يوجد مجال لأخطاء في الاختيار أو الترتيب.



وبالنسبة لتقييم الحقول الفرعية، وفيما يخص تسجيل تعداد العمل في الحقل الفرعي \$a حصلت جميع التسجيلات وعددها ١٩٦٠ تسجيلة بنسبة ١٠٠% على تقدير امتياز. وبالنسبة لتسجيل الإيضاحيات في الحقل الفرعي \$b تبين بعد دراسة العينة أن الكتب التي يوجد بها إيضاحيات عدد ٧٣٠ تسجيلة من إجمالي عدد ١٩٦٠ تسجيلة صافي العينة، حصلت منها عدد ٥٩٢ تسجيلة بنسبة ٨١% على تقدير امتياز، وحصلت منها عدد ٦٥ تسجيلة بنسبة ٩% على تقدير جيد لتسجيل جزئي للإيضاحيات، وحصلت ٧٣ تسجيلة بنسبة ١٠% على تقدير سيء لعدم تسجيل الإيضاحيات في الحقل. وبالنسبة لتسجيل أبعاد الوعاء (حجم الوعاء) في الحقل الفرعي \$C حصلت ١٧٢٥ تسجيلة بنسبة ٨٨% على تقدير امتياز، وحصلت ٢٣٥ تسجيلة بنسبة ١٢% على تقدير سيء لعدم تسجيل أبعاد الوعاء في الحقل، وتمثلت الأخطاء في نسيان تسجيل الأبعاد، أو عدم إدراج حقل فرعي كما يظهر في الشكل التالي.



شكل رقم (١٤) عدم إدراج الحقل الفرعي \$C في حقل الوصف المادي ٣٠٠

وبالنسبة لصحة ترتيب الحقول الفرعية، حصلت ١٧٥٣ تسجيلة بنسبة ٨٩% على تقدير امتياز لظهور الحقول الفرعية مرتبة، وحصلت ٢٠٧ تسجيلة بنسبة ١١% على تقدير سيء لعدم وجود الحقل الفرعي \$C أو الحقل الفرعي \$b



ثانياً: المحتوى والبيانات المسجلة بحقل الوصف المادي (٣٠٠) :

جدول رقم (١٨) صحة المحتوى والبيانات المسجلة بحقل ٣٠٠

التقييم العناصر	عدد التسج يلات	ممتاز		جيد جدا		جيد		مقبول		ضعيف		سيئ		
		%	ت	%	ت	%	ت	%	ت	%	ت	%	ت	
المحتوى	١٩٦	١٦	٤٧	٨٤	٠	٠	٠	٠	١١	٠	٠	٩	٥	
														البيانات بالحقل مكتملة
														البيانات بالحقل صحية ومطابقة لوعاء المعلومات
تسجيل البيانات بالحقل صحيح	١٥	٨٨	٨١	٠	٠	٠	٠	٠	٠	٠	٠	٠	٠	
														تسجيل البيانات بالحقل صحيح
														تسجيل البيانات بالحقل صحيح

من خلال الجدول السابق وفيما يخص اكتمال البيانات بحقل الوصف المادي نجد أن عدد ١٦٤٧ تسجيلية بنسبة ٨٤% حصلت على تقدير امتياز، وحصلت ٢١٦ تسجيلية بنسبة ١١% على تقدير مقبول، وحصلت ٩٧ تسجيلية بنسبة ٥% على تقدير سيئ، وتمثلت الأخطاء في عدم تسجيل أبعاد الكتاب، وعدم تسجيل الإيضاحيات مع وجودها في الكتاب. وبالنسبة لاكتمال البيانات ومطابقتها للكتاب حصلت ١٦٢٨ تسجيلية بنسبة ٨٣% على تقدير امتياز، وحصلت ٢٧٥ تسجيلية بنسبة ١٤% على تقدير جيد، وحصلت ٥٧ تسجيلية بنسبة ٣% على تقدير سيئ،



وكانت الأخطاء هي عدم مطابقة الصفحات المدونة في التسجيلة بالموجودة فعليا في الكتاب، وكذلك عدم تسجيل الأجزاء والاكتفاء بالصفحات فقط. وبالنسبة لصحة تسجيل البيانات حصلت ١٥٨٨ تسجيلة بنسبة ٨١% على تقدير امتياز، وحصلت ١٥٧ تسجيلة بنسبة ٨% على تقدير جيد جدا، وحصلت ١٣٨ تسجيلة بنسبة ٧% على تقدير مقبول، وحصلت ٧٧ تسجيلة بنسبة ٤% على تقدير ضعيف وتمثلت أخطاء التسجيل في عدم تسجيل الصفحات بالشكل المختصر (ص)، وتسجيل عدد الصفحات بدون وضع اختصار الصفحات بعدها، وأيضا تسجيل الإيضاحيات بالشكل الكامل مثل (رسوم ملونة) والصحيح تسجيلها بهذا الشكل (رسوم لو) وأيضا تسجيل أبعاد الكتاب بالطول والعرض مثل (٢٠ x ٢٤ سم)



ثالثا: الأخطاء اللغوية والهجائية والمسافات الطباعية وعلامات الترقيم بحقل ٣٠٠ :

جدول رقم (١٩) الأخطاء اللغوية والهجائية وعلامات الترقيم والمسافات الطباعية بحقل ٣٠٠

التقييم العناصر	عدد التسجيلات	ممتاز		جيد		مقبول		سيئ	
		%	ت	%	ت	%	ت	%	ت
الأخطاء اللغوية	1960	٨٦	١٦٨	٠	٠	٠	٠	١٤	٢٧
		%	٧	%	٣	%	٣	%	٣
يراعى المسافات الطباعية بين الكلمات		٦٤	١٢٥	١٩	٣٧	٠	٠	١٧	٣٣
		%	٥	%	٢	%	٣	%	٣
علامات الترقيم والمسافات الطباعية	١٩٦٠	٧٦	١٤٨	١٣	٢٥	٠	٠	١١	٢١
		%	٦	%	٥	%	٩	%	٩
علامات الترقيم بالحقل صحيحة		٨١	١٢٠	٠	٠	١٩	٢٨	٠	٠
		%	٤	%	٢	%	٢	%	٢
يراعى المسافات الطباعية بين علامات الترقيم	١٤٨٦	٧١	١٠٥	٠	٠	١٢	١٧	١٧	٢٥
		%	٦	%	٩	%	٩	%	١



من خلال الجدول السابق وفيما يخص تحليل وتقييم الأخطاء اللغوية والهجائية بحقل ٣٠٠ نجد أن عدد ١٦٨٧ تسجيلية بنسبة ٨٦% حصلت على تقدير امتياز لعدم وجود أخطاء هجائية أو لغوية، وحصلت ٢٧٣ تسجيلية بنسبة ١٤% على تقدير سيئ لوجود أخطاء هجائية مثل إدراج أو نسيان حرف.

وبالنسبة لمراعاة المسافات الطباعية بين الكلمات حصلت ١٢٥٥ تسجيلية بنسبة ٦٤% على تقدير امتياز، وحصلت ٣٧٢ تسجيلية بنسبة ١٩% على تقدير جيد، وحصلت ٣٣٣ تسجيلية بنسبة ١٧% على تقدير سيئ لوجود أخطاء في المسافات بين الكلمات تمثلت في عدم عمل مسافة بين عدد الصفحات والكلمة التي تليها (ص، سم).

وفيما يخص وجود علامات الترقيم بالحقل حصلت ١٤٨٦ تسجيلية بنسبة ٧٦% على تقدير امتياز، وحصلت ٢٥٥ تسجيلية بنسبة ١٣% على تقدير جيد لوجود بعض علامات الترقيم بالحقل، وحصلت ٢١٩ تسجيلية بنسبة ١١% على تقدير سيئ لعدم وجود علامات ترقيم بالحقل

٠٥٦ تسجيلية بنسبة ٧١% على تقدير امتياز، وحصلت ١٧٩ تسجيلية بنسبة ١٢% على تقدير مقبول لمراعاة بعض المسافات الطباعية بين بعض علامات الترقيم، وحصلت ٢٥١ تسجيلية بنسبة ١٧% على تقدير سيئ لعدم مراعاة المسافات الطباعية بين جميع علامات الترقيم.

٧/١/٢ حقل المدخل الإضافي بالموضوع - مصطلح موضوعي (٦٥٠):

يتم في هذا الحقل تسجيل الشكل أو الصيغة المعتمدة للمصطلح الموضوعي (رؤوس الموضوعات) كمدخل استنادي معتمد في التسجيلات الببليوجرافية (معوض، ٢٠٠٩)

ويتم اختيار الرأس المناسب للوعاء (الكتاب) من قوائم رؤوس الموضوعات المعتمدة مثل قائمة رؤوس موضوعات الفهرس العربي الموحد أو قائمة رؤوس الموضوعات العربية الكبرى.

ومن أهم سمات هذا الحقل أنه إجباري ومتكرر واستنادي.



أولاً : الحقل والمؤشرات والحقول الفرعية لحقل ٦٥٠ :

جدول رقم (٢٠) صحة اختيار وتسجيل بيانات الحقل والمؤشرات والحقول الفرعية لحقل ٦٥٠.

التقييم		عدد		ممتاز		سيئ	
العناصر		التسجيلات		ت		ت	
الحقل	الحقل موجود	١٨٠٠	١٤٧٠	٨٢%	٣٣٠	١٨%	
	اختيار الحقل صحيح	١٤٧٠	١٣٩٥	٩٥%	٧٥	٥%	
المؤشرات	المؤشر الأول صحيح	١٣٩٥	١٣٢٠	٩٥%	٧٥	٥%	
	المؤشر الثاني صحيح		٦٧٥	٤٩%	٧٢٠	٥١%	
	ترتيب المؤشرات صحيح		١٣٩٥	١٠٠%	٠	٠	٠%
الحقول الفرعية	يسجل رأس الموضوع في \$a	١٣٩٥	١٣٥٠	٩٧%	٤٥	٣%	
	يسجل التفريع الوجهي في \$x	٨٦٠	٢١٠	٢٥%	٦٥٠	٧٥%	
	يسجل التفريع الزمني في \$y	٣٨	٩	٢٤%	٢٩	٧٦%	
	يسجل التفريع المكاني في \$z	٣٢	١١	٣٥%	٢١	٦٥%	
	يسجل التفريع الشكلي في \$v	٧٥	١٨	٢٤%	٥٧	٧٦%	
	يسجل مصدر رأس الموضوع في \$2	١٣٩٥	٦٧٥	٤٩%	٧٢٠	٥١%	
	الحقول الفرعية تظهر مرتبة	١٣٩٥	٧٦٨	٥٥%	٦٢٧	٤٥%	

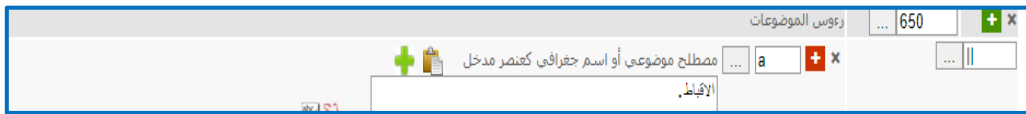
ويتضح من الجدول السابق أن عدد التسجيلات التي لها كان يجب أن يتوفر بها المدخل الإضافي رأس الموضوع (حقل ٦٥٠) عدد ١٨٠٠ تسجيلية من إجمالي العينة وهو ٢٠٠٠ تسجيلية، حصلت منها ١٤٧٠ تسجيلية بنسبة ٨٢% على تقدير امتياز لوجود الحقل بها، وحصلت ٣٣٠ تسجيلية بنسبة ١٨% على تقدير سيئ لعدم وجود الحقل بها.

وفيما يخص صحة اختيار الحقل لعدد ١٤٧٠ تسجيلية التي توفر فيها الحقل، حصلت منها ١٣٩٥ تسجيلية بنسبة ٩٥% على تقدير امتياز، وحصلت ٧٥ تسجيلية بنسبة ٥% على تقدير



سيئ لأخطاء في اختيار الحقل مثل تسجيل رأس الموضوع (اسم شخص) في حقل ٦٥٠ بدلا من حقل ٦٠٠ المخصص لذلك، وأيضا خطأ بتسجيل رأس الموضوع بحقل ٦٥٠ بدلا من حقل ٦٥١

وبالنسبة لصحة المؤشرات لعدد ١٣٩٥ تسجيلية والتي تبين وجود الحقل فيها بشكل صحيح، وفيما يخص صحة المؤشر الأول حصلت ١٣٢٠ تسجيلية بنسبة ٩٥% على تقدير امتياز، وحصلت ٧٥ تسجيلية بنسبة ٥% على تقدير سيئ وعدم مطابقتها للقيم الصحيحة للمؤشر الأول، وفيما يتعلق بصحة المؤشر الثاني حصلت عدد ٦٧٥ تسجيلية بنسبة ٤٩% على تقدير امتياز، وحصلت ٧٢٠ تسجيلية بنسبة ٥١% على تقدير سيئ، وتمثلت الأخطاء في عدم اختيار قيمة المؤشر الثاني بالقيمة (٧) وهي التي تحدد أن قائمة رؤوس الموضوعات المستخدمة مسجلة بالحقل الفرعي \$2، وأيضا استيراد تسجيلات من فهارس أخرى وعدم التعديل عليها، واعتبر الباحث أن اختيار قيمة المؤشر الثاني (٤) يعتبر صحيح وهو يشير إلى أن مصدر رأس الموضوع غير محدد.



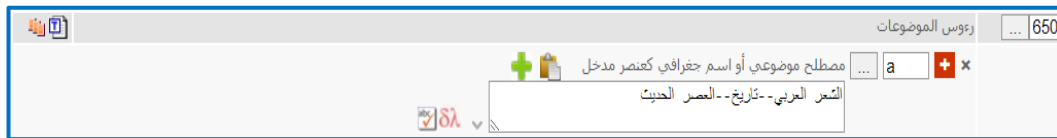
شكل رقم (١٥) خطأ بقيمة المؤشر الأول والثاني بحقل ٦٥٠

وبالنسبة لصحة ترتيب المؤشرات حصلت جميع التسجيلات وبنسبة ١٠٠% على تقدير امتياز.

وفيما يخص تقييم الحقول الفرعية وتسجيل رأس الموضوع في الحقل الفرعي \$a حصلت ١٣٥٠ تسجيلية بنسبة ٩٧% على تقدير امتياز، وحصلت ٤٥ تسجيلية بنسبة ٣% على تقدير سيئ لعدم اختيار الحقل الفرعي المناسب للحقل أو إدراج الحقل وعدم تسجيل رأس الموضوع فيه

وبالنسبة لتسجيل التفريع الوجهي في الحقل الفرعي \$X تبين وجوب وجوده في عدد ٨٦٠ تسجيلية، حصلت منها ٢١٠ تسجيلية بنسبة ٢٥% على تقدير امتياز، وحصلت ٦٥٠ تسجيلية بنسبة ٧٥% على تقدير سيئ لعدم تسجيل التقسيم الوجهي (أنواع) بالحقل الفرعي \$X وتسجيله في الحقل الفرعي \$a

وبالنسبة لتسجيل التفريع الزمني بالحقل الفرعي \$y تبين وجوب وجوده في عدد ٣٨ تسجيلية حصلت منها ٩ تسجيلات بنسبة ٢٤% على تقدير امتياز، وحصلت ٢٩ تسجيلية بنسبة ٧٦% على تقدير سيئ لعدم تسجيل التفريع الزمني بالحقل الفرعي \$y بالتسجيلية كما يظهر بالشكل التالي.



شكل رقم (١٦) خطأ عدم تسجيل التفريع الوجهي والزمني (العصر الحديث) بحقل ٦٥٠

وفيما يخص تسجيل التفريع المكاني بالحقل الفرعي \$Z تبين وجوب وجوده في عدد ٣٢ تسجيلية، حصلت منها ١١ تسجيلية بنسبة ٣٥% على تقدير امتياز، وحصلت ٢١ تسجيلية بنسبة ٦٥% على تقدير سيئ لعدم تسجيل التفريع الجغرافي بالتسجيلية بالحقل الفرعي \$Z.



وبالنسبة لتسجيل التفريع الشكلي في الحقل الفرعي \$٧ تبين وجوب وجوده في عدد ٧٥ تسجيلية، حصلت منها ١٨ تسجيلية بنسبة ٢٤% على تقدير امتياز، وحصلت ٥٧ تسجيلية بنسبة ٧٦% على تقدير سيئ لعدم تسجيل التفريع الشكلي مثل (تراجم- معاجم-دوائر معارف...)

وبالنسبة لتسجيل مصدر رأس الموضوع بالحقل الفرعي \$2 لعدد ١٣٩٥ تسجيلية، حصلت منها ٦٧٥ تسجيلية بنسبة ٤٩% على تقدير امتياز، وحصلت ٧٢٠ تسجيلية بنسبة ٥١% على تقدير سيئ لعدم تسجيل رمز قائمة رؤوس الموضوعات المستخدمة بالحقل وهي قائمة رؤوس الموضوعات العربية (qrmak) على الرغم من اختيار قيمة المؤشر الثاني (٧) والذي يفيد بأن مصدر رأس الموضوع المستخدم مستخرج من قائمة رؤوس الموضوعات العربية

وبالنسبة لظهور الحقول الفرعية مرتبة حصلت عدد ٧٦٨ تسجيلية بنسبة ٥٥% على تقدير امتياز، وحصلت ٦٢٧ تسجيلية بنسبة ٤٥% على تقدير سيئ لظهور الحقول الفرعية غير مرتبة

ثانياً: المحتوى والبيانات المسجلة بحقل المدخل رأس موضوع بحقل ٦٥٠:

جدول رقم (٢١) صحة المحتوى والبيانات المسجلة بحقل ٦٥٠

التقييم		عدد التسجيلات		ممتاز		جيد		مقبول		ضعيف		سيئ	
		ت	%	ت	%	ت	%	ت	%	ت	%	ت	%
المحتوى	البيانات بالحقل مكتملة	٩٨	٧٠%	١٧	١٢%	٦٠	٥%	٠	٠%	١٨	١٣%	٠	٠%
	رأس الموضوع معبر عن موضوع الوعاء	٨٧	٦٣%	١١	٨%	١٧	١٢%	٠	٠%	٢٣	١٧%	٠	٠%
	تسجيل البيانات بالحقل صحيح	٦٦	٤٨%	٠	٠%	٠	٠%	٣٢	٢٣%	٤١	٢٩%	٠	٠%



الكتاب هو علم نفس الطفل سيكون رأس الموضوع المقتن هو "الأطفال-علم نفس" ولكن سنجد في الفهرس أشكال كثيرة لهذا الرأس كما تظهر في الشكل التالي.



شكل رقم (١٨) يظهر تعدد أشكال رأس الموضوع الواحد في حقل ٦٥٠

ثالثا: الأخطاء اللغوية والهجائية والمسافات الطباعية وعلامات الترقيم بحقل 650:

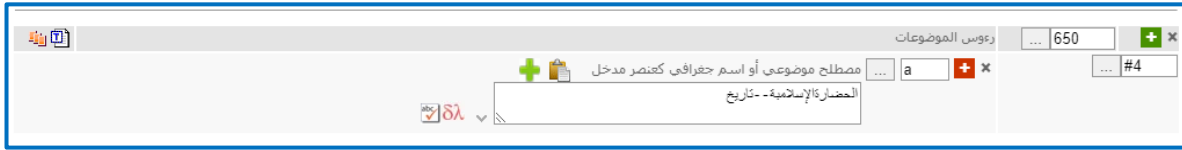
جدول رقم (٢٢) الأخطاء اللغوية والهجائية وعلامات الترقيم والمسافات الطباعية لحقل ٦٥٠

التقييم		عدد التسجيلات	ممتاز		جيد		سيئ	
العناصر			%	ت	%	ت	%	ت
الأخطاء اللغوية	لا توجد أخطاء هجائية أو لغوية	١٣٩٥	٧٦%	١٠٥٠	١٦%	٢٣٠	٨%	١١٥
	يراعى المسافات الطباعية بين الكلمات		٩٨%	١٣٦٥	٠%	٠	٢%	٣٠
الطباعية	يوجد علامات ترقيم بالحقل	١٣٩٥	٦٢%	٨٥٥	٠%	٠	٣٨%	٥٤٠
	علامات الترقيم بالحقل صحيحة	٨٥٥	٧٧%	٦٥٨	٠%	٠	٢٣%	١٩٧
	يراعى المسافات الطباعية بين علامات الترقيم		٧٢%	٦١٥	٠%	٠	٢٨%	٢٤٠



ويظهر من الجدول السابق فيما يخص تحليل وتقييم الأخطاء اللغوية والهجائية بحقل ٦٥٠ حصلت ١٠٥٠ تسجيلية بنسبة ٧٦% على تقدير امتياز لعدم وجود أخطاء هجائية أو لغوية بالحقل، وحصلت ٢٣٠ تسجيلية بنسبة ١٦% على تقدير جيد لوجود أخطاء لا تؤثر عند عملية الاسترجاع، وحصلت ١١٥ تسجيلية بنسبة ٨% على تقدير سيئ لوجود أخطاء يستحيل معها استرجاع رأس الموضوع مثل نسيان أو استبدال حرف بحرف

وبالنسبة لمراعاة المسافات الطباعية بين الكلمات حصلت ١٣٦٥ تسجيلية بنسبة ٩٨% على تقدير امتياز، وحصلت ٣٠ تسجيلية بنسبة ٢% على تقدير سيئ لعدم مراعاة المسافات الطباعية بين الكلمات سواء بالنقص أو الزيادة مثل عدم ترك مسافة بين كلمتي (الحضارة الإسلامية).

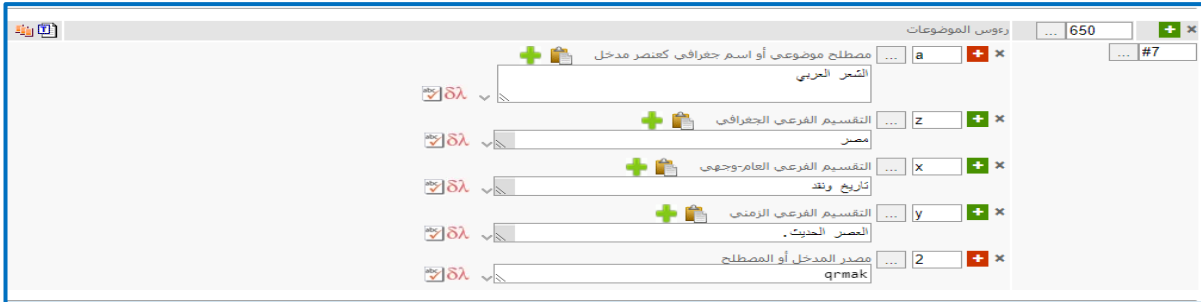


شكل رقم (١٩) خطأ مسافات طباعية بحقل ٦٥٠

وفيما يخص وجود علامات الترقيم بالحقل لعدد ١٣٩٥ حصلت منها ٨٥٥ تسجيلية بنسبة ٦٢% على تقدير امتياز، وحصلت ٥٤٠ تسجيلية بنسبة ٣٨% على تقدير سيئ لعدم وضع نقطة في نهاية الحقل.

وبالنسبة لصحة علامات الترقيم بالحقل لعدد ٨٥٥ تسجيلية التي تبين وجود علامات ترقيم بها، حصلت منها ٦٥٨ تسجيلية بنسبة ٧٧% على تقدير امتياز، وحصلت ١٩٧ تسجيلية بنسبة ٢٣% على تقدير سيئ لوجود علامات ترقيم خاطئة مثل الشارطة (--)

وبالنسبة لمراعاة المسافات الطباعية بين علامات الترقيم حصلت ٦١٥ تسجيلية بنسبة ٧٢% على تقدير امتياز، وحصلت ٢٤٠ تسجيلية بنسبة ٢٨% على تقدير سيئ، وتمثلت الأخطاء في وضع مسافات زائدة بين علامة الترقيم والنقطة (.)



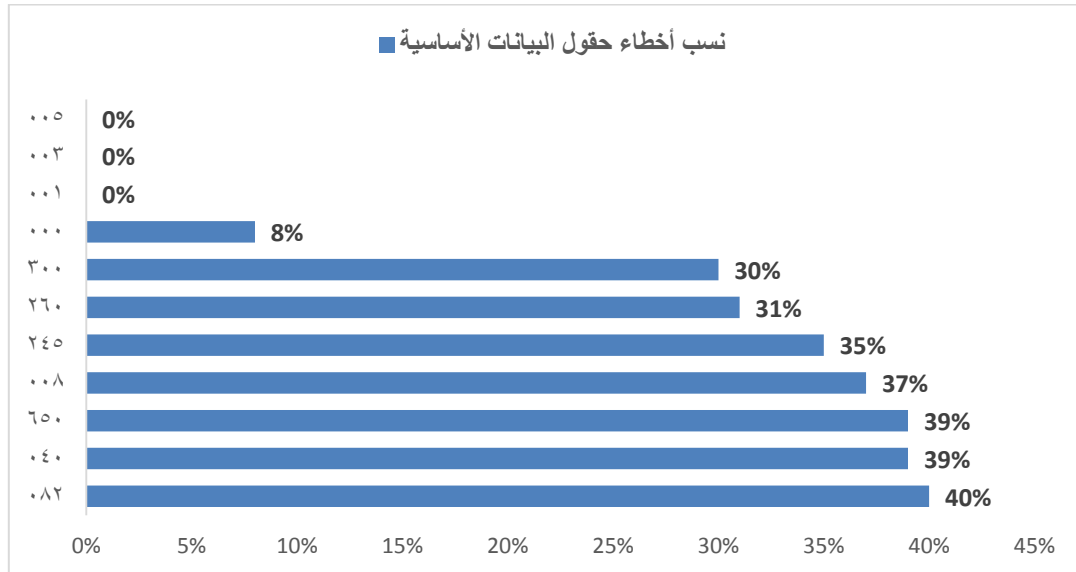
شكل رقم (٦٨) يظهر الترتيب الصحيح للحقول الفرعية في حال وجودها مجتمعة في تسجيلية واحدة بحقل ٦٥٠

٢/٢ تحليل ومناقشة نتائج التقييم : بعد تحليل وتقييم الحقول الإجبارية التي ينبغي وجودها في التسجيلات الببليوجرافية بالفهرس الموحد للمكتبات المدرسية ،



تبين وجود العديد من الأخطاء في هذه التسجيلات يوضحها الجدول التالي.
جدول رقم (٢٣) نسب الأخطاء الواردة في الحقول الإجبارية بالتسجيلات البليوجرافية
بالفهرس

م	رقم الحقل	مسمى الحقل	تسجيلات العينة		أخطاء بالحقل والحقول الفرعية		أخطاء صحة المحتوى		الأخطاء اللغوية وعلامات الترقيم		نسبة الأخطاء ع
			%	ت	%	ت	%	ت	%	ت	
١	٠٠٨	عناصر بيانات ثابتة الطول	٢٠٠٠	٠	٠	٧٣٥	٣٧ %	٠	٠	٣٧ %	١
٢	٠٤٠	مصدر الفهرسة	٢٠٠٠	٠	٥٤ %	١١١ ٥	٧٦ %	٢٠ ٣	١٤ %	٣٩ %	٢
٣	٠٨٢	رقم تصنيف ديوي العشري	٢٠٠٠	٠	٧٠ %	١٢٨ ٤	٤٤ %	٠	٠	٤٠ %	٣
٤	٢٤٥	العنوان وبيان المسئولية	٢٠٠٠	٠	٥٦ %	٢٦٧	١٤ %	٥٨ ٤	٣٥ %	٢٦ %	٤
٥	٢٦٠	بيانات النشر	٢٠٠٠	٠	٤٦ %	٣٢٣	١٧ %	٦٠ ٢	٣١ %	٢٤ %	٥
٦	٣٠٠	الوصف المادي	٢٠٠٠	٥	٥٥ %	٢٣١	١٢ %	٥٩ ٠	٣٠ %	٢٣ %	٦
٧	٦٥٠	مدخل إضافي - مصطلح موضوعي	١٨٠٠	٥	٤٠ %	٤٨٧	٣٥ %	٥٤ ٥	٣٩ %	٣٢ %	٧



شكل رقم (٦٩) نسب الأخطاء الواردة في الحقول الإجبارية الأساسية بالتسجيلات
الببليوجرافية بالفهرس

- **حقل البيانات ثابتة الطول ٠٠٨**: بلغت به نسبة الأخطاء ٣٧%، وذلك لوجود نقص كبير في صحة واكتمال البيانات.
- **حقل مصدر الفهرسة ٠٤٠**: بلغت نسبة الأخطاء بالحقل ٣٩%، وذلك لعدم إدراجه في ٥٤٠ تسجيلية، بالإضافة إلى أخطاء في صحة وتسجيل المحتوى.
- **حقل رقم تصنيف ديوي العشري ٠٨٢**: بلغت نسبة الأخطاء بالحقل ٤٠%، لاختلاف في أرقام التصنيف لنفس الكتاب وعدم تطابقها مع موضوع الكتاب، وعدم تسجيل رقم المادة بالحقل الفرعي \$b.
- **حقل العنوان وبيانات المسؤولية ٢٤٥**: بلغت نسبة الأخطاء به ٢٦% من إجمالي التسجيلات، وكانت الأخطاء في قيم المؤشرات وتسجيل البيانات، بالإضافة إلى تكرار التسجيلات الببليوجرافية بشكل كبير جدا يصل في بعض الكتب إلى مئات المرات.
- **حقل بيانات النشر ٢٦٠**: يوجد به أخطاء بنسبة ٢٤% في تسجيل البيانات بالحقول الفرعية، بالإضافة إلى أخطاء في صحة المحتوى وتسجيل البيانات بالحقول.
- **حقل الوصف المادي ٣٠٠**: يوجد به أخطاء بنسبة ٢٣% تتعلق بالحقل وصحة وجوده والحقول الفرعية، وأيضا لوجود أخطاء هجائية ولغوية ومسافات طباعية.
- **حقل المدخل الإضافي بالموضوع ٦٥٠**: يوجد به أخطاء بنسبة ٣٢% من حيث وجود الحقل وصحة اختياره وتسجيل البيانات في الحقول الفرعية، بالإضافة إلى أخطاء تتعلق بصحة واكتمال المحتوى وتسجيل البيانات، مع عدم تقنين رؤوس الموضوعات من أي ملف استنادي.
- **الحقلان (245-650)** هما أكثر الحقول استخداما من قبل المفهرسين والمستفيدين في عملية البحث والاسترجاع.
- أعلى نسبة أخطاء في الحقول الإجبارية على الترتيب كانت في حقول (٠٠٨-٠٤٠-٠٨٢) (٦٥٠-٠٨٢)

٣/٢ النتائج والتوصيات :

- ١- تمر التسجيلة الببليوجرافية بثلاث مراحل أساسية هي: المرحلة الأولى (المسودة) وهي مرحلة إنشاء التسجيلة الببليوجرافية، المرحلة الثانية (المراجعة) لبيانات التسجيلة الببليوجرافية، المرحلة الثالثة (الاعتماد) للتسجيلة بعد التأكد من صحة بياناتها واتباعها للمعايير والقواعد الخاصة بالفهرس.
 - ٢- ضعف جودة التسجيلات الببليوجرافية وعدم اكتمال البيانات الببليوجرافية في عدد كبير من التسجيلات المتاحة على الفهرس الموحد للمكتبات المدرسية.
 - ٣- الضبط الاستنادي بالفهرس الموحد للمكتبات المدرسية غير جيد وبه أخطاء كثيرة، ولا يوجد ملف استنادي موحد ذات قيمة.
 - ٤- الحقول (٠٨٢-١٠٠-٢٤٥-٢٦٠-٣٠٠-٦٥٠) هي أكثر الحقول استخدمًا في التسجيلات الببليوجرافية من قبل المفهرسين.
 - ٥- تكرار التسجيلات الببليوجرافية لنفس العنوان أحيانا لأكثر من ١٥٠ مرة لبعض العناوين.
 - ٦- عدم تفنين المداخل من الملفات الاستنادية أدى إلى تعدد أشكال وصيغ الاسم الواحد وتشتت أعمال المؤلف الواحد في الفهرس.
 - ٧- لا يوجد دليل إرشادي أو سياسة مكتوبة لعملية الفهرسة والضبط الاستنادي.
- التوصيات

- ١- ضبط جودة التسجيلات الببليوجرافية المتاحة على الفهرس الموحد للمكتبات المدرسية.
- ٢- عقد دورات تدريبية وورش عمل للعاملين بالفهرس الموحد للمكتبات المدرسية للتدريب على الفهرسة الآلية ومعياري مارك ٢١ وفق الاتجاهات الحديثة في المجال.
- ٣- إعداد دليل إرشادي أو سياسة واضحة مكتوبة لتكون مرجع لإنشاء التسجيلات ومراجعتها
- ٤- تعاون مؤسسات المعلومات المعنية لإصدار ملفات استنادية عربية موحدة في شكل إلكتروني وذات طابع مؤسسي والعمل على تحديثها بصفة مستمرة، أو الاعتماد على الملفات الاستنادية الدولية المتاحة على الويب.



- (١) جورمان، ميشيل، و ونكلر، بول و. (٢٠٠٦). قواعد الفهرسة الأنجلو-أمريكية: الطبعة الثانية: ٢٠٠٥. ترجمة (محمد فتحي عبد الهادي، نبيلة خليفة جمعة، يسرية عبد الحلیم زايد). القاهرة: الدار المصرية اللبنانية.
- (٢) خليفة، شعبان عبد العزيز. (٢٠٠٢). قائمة رؤوس الموضوعات العربية القياسية للمكتبات ومراكز المعلومات وقواعد البيانات. القاهرة: دار الشروق.
- (٣) الفهرس الموحد للمكتبات المدرسية المصرية. (٢٠٢٠). نظام المستقبل لإدارة المكتبات. تم الاسـترداد من <https://schools.mans.edu.eg/schoolsNew/libraries/Menu/LibraryMainPage.aspx?DateTime=4459751>
- (٤) معوض، محمد عبد الحميد. (٢٠٠٧). أخطاء الفهرسة وأسبابها والمعدل المقبول : موضوع للمناقشة. تم الاسترداد من : <https://www.slideshare.net/Muawwad/ss-11564956>
- (٥) معوض، محمد عبد الحميد. (٢٠١١). الدليل العملي لتركيبية الفهرسة المقروءة آليا : صيغة مارك ٢١ الببليوجرافية (الطبعة الثانية، مزيدة ومنقحة). الدمام، السعودية: مكتبة المتنبى.
- (٦) مكتبة الإسكندرية. (2021). المعايير العربية للمكتبات. صيغة مارك ٢١ للبيانات الببليوجرافية. تم الاسـترداد من : <https://www.bibalex.org/als/marcA/Homepage/Home.html>
- (٧) محمد، أميمة أحمد (٢٠١٤). استخدامات الإنترنت في العمليات الفنية بالمكتبات الجامعية: دراسة تطبيقية لمكتبات جامعة القاهرة والجامعة الأمريكية بالقاهرة. (أطروحة دكتوراه)، جامعة بنى سويف، كلية الآداب، قسم المكتبات والوثائق.
- (٨) عامر، عبد الله فراج عبد المجيد (٢٠١٤). إعداد المفهرسين في بيئة المعلومات الإلكترونية: دراسة لبرامج التأهيل والتدريب في مصر والتخطيط لمستقبلها. (أطروحة دكتوراه) جامعة طنطا، كلية الآداب، قسم الوثائق والمكتبات والمعلومات.
- (٩) السامرائي، فاطمة أحمد (٢٠١٤). مدى التزام فهارس الجامعات العربية المتاحة على الخط المباشر (OPAC) بمعيار موحد لتسجيلاتها الببليوغرافية: (أطروحة ماجستير) مكتبة جامعة الإمارات العربية نموذجاً. (أطروحة ماجستير) جامعة اليرموك، كلية الآداب، قسم المكتبات والمعلومات.
- (١٠) الفرماوي، طه نبيل عبد الحميد (٢٠١٢). جودة التسجيلات العربية في فهرس مكتبات جامعة المنوفية: دراسة ميدانية. (أطروحة ماجستير) جامعة المنوفية، كلية الآداب، قسم الوثائق والمكتبات.
- 11) Mansor, Yushiana (1999). Issues in developing a cooperative cataloging program in Malaysia: An analysis of MARC records in three university libraries' OPAC databases. Thesis (doctoral), University of Pittsburgh.
- 12) Snow, Karen. (2011). A study of the perception of cataloging quality among catalogers in academic libraries. Thesis (Ph.D.), University of North Texas.
- 13) Marais, Hester. (٢٠٠٩). Authority control in an academic library consortium using a union catalogue maintained by a Central Office for Authority Control. Thesis (doctoral), University of South Africa.



- 14) Library of Congress. (202٠). Library of Congress. MACR 21
for Bibliographic data < accessible on
<https://www.loc.gov/marc/bibliographic/>
- 15) Library of Congress. (202٠). Library of Congress. MACR 21
for Bibliographic data < accessible on
<https://www.loc.gov/marc/bibliographic/>
- 16) Library of Congress. (202٠). Library of Congress
Authorities < accessible on: [https://authorities.loc.gov/cgi-
bin/Pwebrecon.cgi?DB=local&PAGE=First](https://authorities.loc.gov/cgi-bin/Pwebrecon.cgi?DB=local&PAGE=First)



**Quality of Compulsory Fields in Bibliographic Recordings in
the Unified Catalog of Egyptian School Libraries: An
Empirical Study
By**

Samir Sabry Abdel Rahman Derbala

Ministry of Education Libraries Specialist

Prof. Dr. Ahmed Obada Al-Arabi

Professor of Libraries and Information, Faculty of Arts, Tanta
University

Dr. Radwa Mohammed Al-Nosani

Lecturer of libraries and information, Faculty of Arts, Tanta
University

Abstract:

The study aims to measure the quality of compulsory fields in bibliographic records in the Unified Catalog of Egyptian School Libraries, by analyzing and evaluating the fields and data of these records according to three basic elements: the main field and sub-fields in terms of the validity of their presence and selection, the validity of the content, the registration and rationing of data, and the linguistic and spelling errors. , and punctuation marks in terms of the validity of their presence and selection, in order to study the extent of their conformity with the rules, guidelines, and international standards for bibliographic control, and the accuracy



of applying the Anglo-American indexing rules, the Mark 21 standard, and the rules of descriptive and objective indexing.

The Unified Catalog of School Libraries is based on the future integrated library management system, the Future Library System, with this system being distinguished by international standards, flexibility in use, and compatibility with other systems.

- Poor quality of bibliographic records and authority data and incomplete bibliographic and authority data in a large number of records available on the Unified Catalog of School Libraries.

The authority control in the Unified Catalog of School Libraries is not good and has many errors appearing in the authority records, and there is no unified authority file of value.

- There is no set standard (guideline) or written policy for creating, reviewing and evaluating the quality of bibliographic records, and the whole process depends on the individual efforts and professional expertise of the librarian.

Keywords: bibliographic records; Recording quality control; machine-readable indexing; unified catalog of school libraries