

## التخطيط المعماري للقصور الملكية في آخت آتون (تل العمارنة حالياً)

إعداد

أميرة محمد السعيد الفناوى

أ.د عبد الحميد سعد عزب

أستاذ الآثار والحضارة المصرية القديمة كلية الآداب \_ جامعة طنطا

وعميد المعهد العالي للسياحة والفنادق بالگردقة (سابقاً)

د. حمدي السروجي

مدرس الآثار والحضارة المصرية القديمة كلية الآداب \_ جامعة طنطا

### المستخلص:

تتناول الباحثة خلال البحث التخطيط المعماري للقصور الملكية المكتشفة بالقطاعات الثلاثة بالعاصمة القديمة آخت آتون وأهم العناصر المعمارية الأساسية في كل قصر، ومدى تأثير العقيدة الآتونية على المنشآت وخاصة القصور الملكية .

### الكلمات الإفتتاحية:

التخطيط المعماري ، القصر الاداري ، السكني.

**• مقدمة :-**

تم اكتشاف مدينة آخت أتون (تل العمارنة حاليا) بواسطة إحدى الفلحات عند اكتشافها لرسائل العمارنة عام ١٨٨٦-١٨٨٧م ، وظهر أن هذه الرسائل لمبنى من الطوب اللبن يحتوى على ألواح طينية مكتوبة بالخط المسمارى وهو الخط الرسمى المستخدم فى التعاملات الدولة قديما، وبالتنقيب والبحث اكتشف أن المبنى هو دار السجلات والأرشيف الملحق بالقصر الملكى للملك إخناتون فى القطاع الأوسط بالمدينة، ومنذ ذلك الوقت إهتم العلماء والمنقبين باكتشاف العاصمة القديمة آخت أتون ، وتم الكشف عن التخطيط المعمارى للمدينة وكيفية توزيع المباني الإدارية والسكنية بها، وتم الكشف عن أكثر من قصر ملكى بالعاصمة تم توزيعهم فى القطاعات الثلاثة بمدينة آخت أتون، وبالرغم من عدم إستيطان المدينة لمدة كبيرة إلا أنها احتفظت بالمخطط العام للمدينة القديمة، وكيفية تقسيم الأراضى وبناء المباني المركزية والإدارية والسكنية بها.

**• معنى التخطيط أو المخطط المعمارى للمدينة :-**

يُعرّف تخطيط المُدن بأنه خليط من العِلْم والفن اللذين يهدفان إلى تنظيم، أو ترتيب الأراضى بالشكل المُناسب، ووضع شبكة من الطُرق والشوارع فى المدينة، وتحديد المواقع المناسبة للأنشطة المختلفة داخل نطاق المدينة، واختيار المواقع لبناء المنشآت كالقصور، المعابد ، المنازل و الورش.

**• معنى التخطيط أو المخطط المعمارى للمباني :-**

فى مجال الهندسة المعمارية يعتبر المخطط أوالتخطيط المعمارى هو تصميم وتنفيذ لأي بناء، ويمكن أن يحتوى على رسومات معمارية، مواصفات للتصاميم، حسابات للتصاميم، الجدول الزمني اللازم لإنشاء المبنى ، وأيضا صور توضيحية تصف العناصر المعمارية للمبنى وتتضمن مسودة .

**• الهدف من الدراسة:-**

- ١- معرفة التخطيط المعمارى للقصور الملكية المكتشفة فى العاصمة القديمة آخت أتون.
- ٢- معرفة وظيفة كل قصر بالعاصمة آخت أتون
- ٣- العناصر المعمارية الأساسية فى كل قصر .

**• الكلمات الإفتتاحية:-**

التخطيط المعمارى- القصر الإدارى – القصر السكنى - جناح الملك – جناح الحريم- الحديقة المائية .

## أولاً: القصر الملكي بالقطاع الأوسط :-

اختار الملك إخناتون وسط العاصمة ليشيد القصر الملكي وليكون مقر الحكم بالعاصمة الجديدة ، وقام بتسجيل هذا الحدث على لوحتي الحدود للعاصمة آخت آتون ( X ، K ) ، وتم إكتشاف القصر الملكي عام ١٨٩١م بواسطة بترى أثناء حفائره بتل العمارنة<sup>(١)</sup>.

ويمثل أكبر القصور الملكية بالعمارنة (شكل ١)، يقع القصر

قديمًا: فى القطاع الأوسط للمدينة، جنوب المعبد الكبير لآتون<sup>(٢)</sup>، وغرب الطريق الملكى بالقرب من نهر النيل<sup>(٣)</sup> أما حاليًا : فيقع جنوب قريه التل<sup>(٤)</sup>.

### • التخطيط المعماري للقصر الملكى :-

يشغل القصر مساحة كبيرة تبلغ ثمانمائة وخمسون متر مربع يمتد من الشمال إلى الجنوب<sup>(٥)</sup> محاط بسور مزدوج من الطوب اللبن ويتكون من :-

#### ١- المدخل :-

يقع المدخل فى الجانب الشمالى للقصر، واتخذ شكل بوابة كبيرة يكتنفها جوسقان يعتمد سقف كل

1) Petrie, W.M.F., "Tell el-Amarna, (London 1974), p.7.

2) Pendlebury, J.D.S., Preliminary Report of the Excavations at Tell El-'Amarnah, (1934-1935), **JEA 21**, no.2, p.129.

٣) دونالد ريدفورد، إخناتون ذلك الفرعون المارق، ترجمة/ بيومى قنديل، الإسكندرية، ١٩٨٢م. المرجع السابق، ص١٤٥.

4) Davies, N., de G, The Rock Tombs of EL Amarna ,II, Tombs of Panehesy and Mery Ra 2, **ASE 14**, (London 1905), p.21-27.

٥) أحمد أمين سليم، حضارة مصر القديمة، الإسكندرية ١٩٩١م، ص٧٢.

منهما على أساطين، ويؤدى المدخل إلى صالة عظيمة يحيط بها تماثيل للملك والملكة من حجر الجرانيت والكوارتزيت، وفى مؤخرة الصالة يوجد ثلاث مداخل بأبواب عالية يؤدوا بدورهم إلى ثلاث أفنية مفتوحة، وتؤلف هذه الأفنية طريقا يصل ما بين نهر النيل والقنطرة المؤدية إلى مسكن الملك الخاص<sup>(١)</sup>

#### ٢- قاعة التتويج :-

تقع قاعة التتويج فى الجزء الجنوبى من القصر وقد تم إضافتها للإحتفال بتتويج الملك سمنخ -

كا- رع ، وهى قاعة مستطيلة الشكل غير مسقوف تتألف من ثلاثة أقسام متتالية<sup>(٢)</sup>، يتوسطها

ممر من الشمال إلى الجنوب ذو مستوى أرضية أعلى من القاعات وهذا الإسلوب المعماري كان متبع في الأسرة التاسعة عشر لتوفير الإضاءة<sup>(٣)</sup>.

#### • القسم الأول:-

يشتمل على فناء يحيط به الأساطين من ثلاثة جوانب، ويكتنفها أربعة أبهاء يضم كل بهو أربعين أسطونا .

#### • القسم الثاني :-

تمثل الصالة الكبرى لبهو التتويج ويصل مساحتها إلى " ٤٢٣ قدم عرض و ٢٣٤ طول" يعتمد سقفها على إثنين وثلاثين صفا من الأعمدة في كل صف سبعة عشر عموداً أى تحتوى على ٥٤٤ دعامة مربعة الشكل للأعمدة ، وتصل المسافة بين كل عمود إلى ٦٣ سم ، كانت الدعامات من الطوب اللبن، ولم يبق من هذه القاعات غير الدعامات المربعة وأجزاء من موائد القرابين كالتى وجدت في معبد آتون العظيم<sup>(٤)</sup> ، يصل عدد الدعامات في الصالات إلى ٧٠٢ دعامة<sup>(٥)</sup>

#### • القسم الثالث والأخير:-

يضم ثلاث قاعات يصل إلى الوسطى بواسطة الباب المركزى للصالة الرئيسية ويكتنفها بهوان

1) Kemp, B., "The Window of Appearance at - Amarna and The Basic Structure of The City" **JEA 62** (1976), p.96.

(٢) محمد أنور شكرى، العمارة في مصر القديمة، القاهرة، ١٩٧٠م، ص ١١٣-١١٤.

3) Pendlebury, J.D.S., in **JEA 21**, p.131.

4) Perre, A., Van, D., The Year 16 Graffito of Akhenaten in Dayr Abu Hinnis A contribution to the study of the later years of Nefertiti" al-Barsha project Near Eastern Studies, **JEH 7** (2014), p.92.

5) Petrie, W.M.F., op.cit., p.7.

في كل بهو ستة وخمسون عمود مربع الشكل في أربعة صفوف<sup>(١)</sup>.

#### ٣- بيوت الخدم :-

تقع بيوت الخدم في الجناح الشرقى للقصر الملكى في عدة مجموعات تكتنف دهليزا

طويلا من الشمال إلى الجنوب يؤدي إليها مدخل في الشرق على هيئة صرح يؤدي إلى فناء مفتوح مستطيل الشكل ، يتألف كل بيت من ردهة وغرفة معيشه وغرفة نوم ، ومرافق كما وجد

درج يؤدي إلى سطح المنزل<sup>(٢)</sup>

## ٤- جناح الحريم :-

هو الجزء الوحيد في القصر ذو التخطيط المنتظم ، ويقع في الجزء الشمالي الشرقي من القصر<sup>(٣)</sup> ومدخله يقع في الجانب الجنوبي ، يبدأ جناح الحريم بالفناء المفتوح المعمد بصفين من الأعمدة على الجانبين الشرقي والغربي، ويقع خلف الأعمدة مجموعة من مقصورات النوم الفخمة وحجرة الملكة التي تم تحديدها من الإسم الملكي والألقاب المسجلة علي جدرانها<sup>(٤)</sup> يضم أيضا جناح الحريم الملكي حديقة مستطيلة الشكل في القسم الشمالي منه يكتنفها مقصورات وأروقة<sup>(٥)</sup>، و يتوسطها البحيرة عبارة عن حوض أو بركة من المياه أرضيتها منخفضة عن باقي الحديقة ومبونة بالحجر ومزخرفة برسومات تمثل الأسماك<sup>(٦)</sup>، والنباتات المائية ، ويحلى أسفل الجدران مناظر للخدم وهم ينظفون الأرضيات ويجهزون الطعام، وقد عثر بتري على الكثير من قطع الأرضيات المنقوشة والشظايا الملونه<sup>(٧)</sup> .

في الجنوب من الحديقة يوجد رواق بصفين من الأساطين وخلفه أبهاء لونت أرضياتها بالجبس، ثم نقشت بمناظر طبيعية جميلة ، ونجد في وسط الأرضية ممر مصور عليه مجموعة من الأسرى مقيدين يسير الملك فوقهم كأنه انتصر على الأعداء<sup>(٨)</sup>.

1) Pendlebury, J.D.S., in **JEA 21**, p.131.

2) Petrie, W.M.F., op.cit., p.8.

3) Pendlebury, J.D.S., in **JEA21**, p.132.

4) Prtrie, W.M.F., op.cit., p.8.

5) Loc.cit.

6) Prtrie, W.M.F., op.cit., p.8.

7) Pendlebury, J.D.S., in **JEA 21**, p.134.

8) Hayes, W.C, " Scepter of Egypt: A Background for the Study of the Egyptian Antiquities in The Metropolitan Museum of Art", Vol. 2, The Hyksos Period and the New Kingdom (1675–1080 B.C.), II,(London 1959), p.290;

Prtrie, W.M.F., op.cit., p.13.

يحف الحديقة شجر ويكتنفها رواقان ممتدان على الجانبين الشرقي والغربي، يعتمد سقف كل منهما على صف من الأساطين وخلف كل رواق خمسة عشر قاعة صغيرة أو مقصورة في الجزء الخلفي تم اتخاذها كغرف نوم أو مقصورات صغيرة للسيدات من الحريم، أما في الوسط فيضم صف من الأعمدة فوق سياج منخفض<sup>(١)</sup>

## ● القسم الجنوبي :-

القسم الجنوبي من جناح الحريم كان يحيط بحديقة يكتنفها قاعات وقصر صغير ، كما كان يحيط بها أيضا مخازن تتألف من عدة مجموعات ويتوسط كل مجموعة دهليز أو فناء يتقدمه صفة من الأساطين<sup>(١)</sup>.

#### ٤- بيت الرسائل (الوثائق) :- t3 st šct

هو المكان الذى إكتشفت من خلاله مدينة آخت آتون (تل العمارنة حاليا) من قبل إحدى الفلاحات عن طريق الصدفة<sup>(٢)</sup> وتبين أن المبنى إحدى مباني العاصمة القديمة ويضم عدد كبير من الرسائل أو الألواح، وعندما اكتشف الأمر<sup>(٣)</sup> قام Petrie بالبحث فى المكان، وعثر فى المبنى على شققات (ألواح فخارية) مكتوبة بالخط المسمارى وهو خط اللغة البابلية المستخدم فى المراسلات الدولية فى هذا الوقت<sup>(٤)</sup>، ويصل عدد الرسائل أو الألواح المكتشفة إلى ٣٨٢ رسالة، وتمثل مراسلات دبلوماسية بين حكام مصر وممثلهم فى خيتا وأشور، وميتانى وأيضا قادة الدول التابعة للإمبراطورية المصرية<sup>(٥)</sup>.

1) Pendlebury, J.D.S., in **JEA 21**,p.132.; Prtrie, W.M.F., op.cit., p.14.

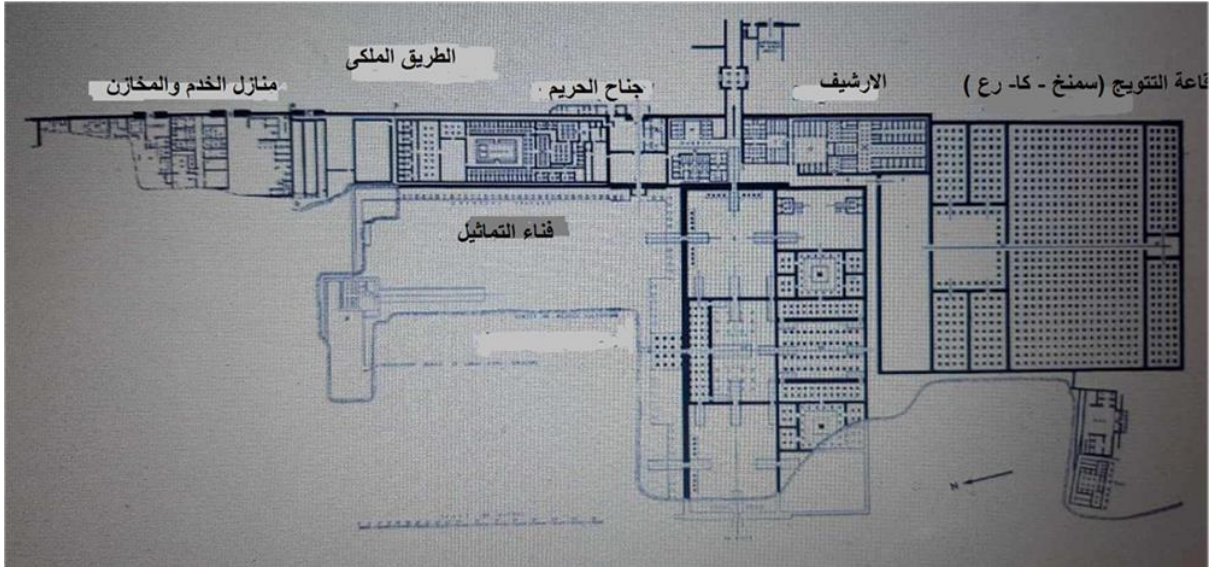
2) Pendlebury, J.D.S.,in **JEA 22**, p.196.

3) Sayce, A.H., The Discovery of the Tell elAmarna Tablets , **AJSL 33**, no.2 (1917), p.89.

4) Baikie, J., Amarna Age Astudy of the Crisis of the Ancient World Public library Kansas city (1926), pp.2-3.

5) Petrie,W.M.F., op.cit., p.23.;Sayce, A., op.cit., p.90.

6) Aldred, C., Akhenaten, (London 1988), p.82.



(شكل ١)

التخطيط العام لمجموعة القصر الملكي الإدارى بالقطاع الأوسط  
Stevens, A., Tell el-Amarna **UCLA Encyclopedia of Egyptology**,  
1(1),2016, p.14, pl.13

#### ٥- بيت الملك :-

أطلق عليه بيت الملك فى القصر الملكى، ويقع فى الجانب الشرقى من القصر نصل إليه عن طريق قنطرة أو جسر فوق الطريق الملكى ويعلوها جوسق يعتمد سقفه على أربعة أساطين<sup>(١)</sup> شيد القصر على قاعدة مرتفعه ويضم حديقة على ثلاث مستويات فكان صورة كبيرة لإحدى بيوت الأثرياء وكبار رجال الدولة<sup>(٢)</sup>، إقترح Kemp وظائف بعض أجزاء بيت الملك على المخطط العام للمبنى (شكل ٢) وأشار إليهم بالأرقام<sup>(٣)</sup> فنجد رقم (١) فى المخطط :

#### رقم (١) الجسر :-

الجسر الذي يربط بيت الملك بالقصر الملكى ويستند على قواعد من الطوب اللبن<sup>(٤)</sup>،

1) Kemp, B., The Window of Appearance at El-Amarna and the Basic Structure of This City, **JEA 62**,(1976), p.81.

٢) محمد أنور شكرى، المرجع السابق، ص ١١٥.

3) Kemp, B., in **JEA 62**, p.81

٤) دونالد ريدفورد، المرجع السابق، ص ١٤٦.

ويعلوها جوسق يعتمد سقفه على أربع أعمدة ، ويقترح إنها شرفة التجلى أو الظهور للملك<sup>(١)</sup>

#### رقم (٢) المدخل :-



يمثل المدخل الخاص للملك وعائلته بعد المرور تحت الجسر، ويضم مجموعة صغيرة من الغرف على الجانب الشمالى للحراس<sup>(٢)</sup>.

رقم (٣) بيوت الخدم :-

تمثل بيوت الخدم الدائمين مع الملك وهى بيوت صغيرة تنقسم إلى مجموعة غربية ومجموعة شرقية بينهما دهليز .

رقم (٤) منزل رئيس الخدم :-

هو منزل منعزل عن باقى بيوت الخدم ويرى Kemp أنه ربما يكون لرئيس الخدم أو رئيس الحراس

رقم (٥) بيوت العازفات :-

هى مجموعة منعزولة من الغرف ست منها عبارة عن منازل بغرفة واحدة لها باب خلفي للمنزل والسقف فوق نافذة الظهور للعائلة المالكة<sup>(٣)</sup>

رقم (٦) جناح الملك :-

اختلف التخطيط المعماري لقصر الملك الخاص (جناح الملك) الملحق بالقصر الملكى عن باقى القصور فنجد تعديل فى التخطيط المعتاد واستبدل في الطابق الأرضي غرفة النوم الملكية والغرف الخاصة بجناحين متشابهين إلى حد ما ، أحدهما يحتوي على نافذة الظهور أو التجلى ويفصل بينها وبين الحجره المشابهة ممر<sup>(٤)</sup>.

يضم القصر أيضا صالة إنتظار كبيرة بها صفيين من الأعمدة وقاعة معيشة للعائلة المالكة<sup>(٥)</sup>، ويقع شرقها مقصورة لأتون

#### • جناح الملك والملكة :

هو الجزء الخاص للملك والملكة، ويشتمل على غرفة نوم فى الخلف وجزء مرتفع للسريير ويضم

(١) محمد أنور شكرى، المرجع السابق، ص. ١١٥.

2) Kemp, B., in *JEA* 62, p.83.

3) Loc.cit.

4) Loc.cit.

حمام وقاعات أخرى صغيرة ربما استخدمت كغرف استبدال الملابس للملك والملكة<sup>(١)</sup>.

#### • غرف الأميرات :-



تقع بجانب جناح الملك والملكة وهي عبارة عن غرف نوم فى صفيين ، يضم كل صف ثلاث غرف تشرف على دهليز<sup>(١)</sup>.

### • غرف أخرى :-

كان يضم القصر مجموعة من الغرف الضخمة التى تستخدم للعمل وللمعيشه سواء للملك أو لمستشاري الملك والموظفين المقيمين بالقصر من رجال الحاشية<sup>(٢)</sup>

### • رقم (٧) المخازن:

احتوى القصر على مخازن متساوية الحجم فى الجانب الشرقى منه<sup>(٣)</sup> وتتكون من مجموعتين يفصلهما دهليز طويل<sup>(٤)</sup>، وتتألف كل مجموعة من قسمين بينهما فناء واسع تتوسط أحدهما الأشجار، وإلى اليسار بحيرة كبيرة مستديرة الشكل، ومن صور المقابر أتضح أن المخازن كانت تحتوى على أقمشة ونبيذ وأوانى فخارية مختومه باسم الملك إخناتون، وأوانى معدنية من صناعه أجنبية ، كما ضمت المخازن أيضا الأطحمه والغلال<sup>(٥)</sup>.

شيد القصر بالكامل من الطوب اللبن باستثناء بعض العناصر المعمارية شيدت من الأحجار كالمداخل والأعمدة والحمامات<sup>(٦)</sup>، واهتم الفنانون بنقش لوحات جدارية على جدران وأروقة وأرضيات هذا القصر ويحتفظ المتحف المصرى بجزء من أرضية هذا القصر<sup>(٧)</sup>

1) Petrie,W.M.F., op.cit., p.21; Kemp ,B., in **JEA 62**, p.86.

٢) محمد أنور شكرى، المرجع السابق، ص١١٦.

3) Netzley, P.D., Ancient Egypt, (USA 2003), p.30.

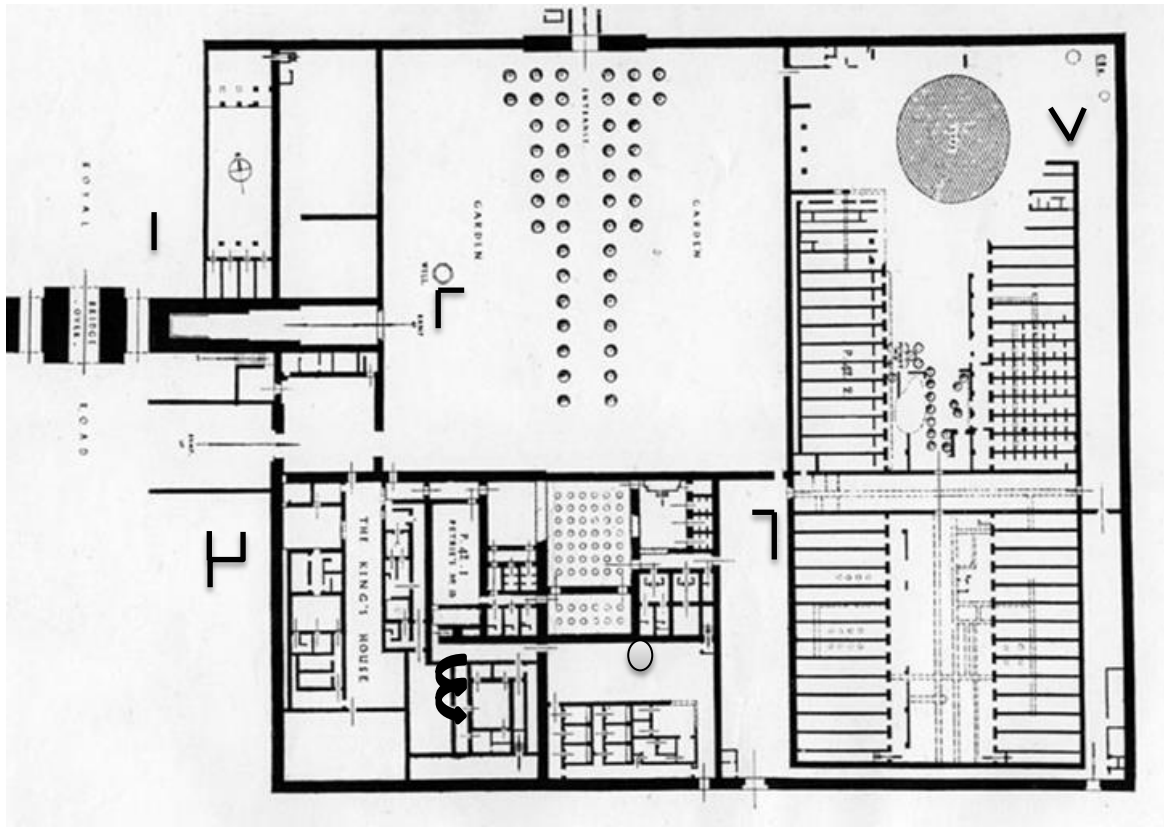
4) Petrie, W.M.F., op.cit., p.21.

5) Kemp,B., in **JEA 62**, p.87.

٦) محمد أنور شكرى، المرجع السابق، ص١١٧.

7) Netzley, J.D.S., op.cit., p.30.

8) Pendlebury, J.D.S., op.cit., p.92-97, fig,18.



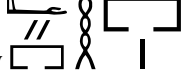
(شكل ٢)

التخطيط المعماري لبيت الملك بالقصر الإداري

Kemp, B., The Window of Appearance at El-Amarna, and the Basic Structure of This City, *JEA* 62,(1976), p.84,fig.1.

## ثانياً: القصر الشمالي الملكي:-

يعتبر هذا القصر أفضل ماتم بنائه في العاصمة الجديدة آخت آتون، ويقع في القطاع الشمالي لخليج العاصمة آخت آتون، وذكر ضمن القصور الملكية على لوحتي الحدود (X , K)،

وأطلق عليه  أي " القصر الملكي " وهو قصر سكنى للملك تم اكتشافه من قبل جمعية استكشاف مصر EES ، في عشرينات القرن الماضي ١٩٢٠م عندما إكتشف الجدار الشمالي من القصر<sup>(١)</sup> وتبين إنه سكن ملكى قائم بذاته مع قاعات استقبال رسمية وجناح منزلى مع غرفة نوم رئيسية ومعبد صغير لآتون<sup>(٢)</sup> ، ولكن لم يعرف شكله النهائى إلا من خلال ما سجل على جدران المقابر<sup>(٣)</sup> أو المعابد وتظهر عظمة البناء وفخامته من أطلاله وهذا يتفق مع ما وصلت إليه القصور الملكية خلال الدولة الحديثة من ضخامه وإتساع<sup>(٤)</sup>

## ١- موقع القصر الشمالى :

قديمًا : على بعد ١ كيلومتر جنوب المدينة الشمالية بالقطاع الشمالى لتل العمارنة ،وشمال الحى الشمالى وهو المقر الثانى الرسمى للملك<sup>(٥)</sup> .  
حديثًا : خلف قرية التل حاليا حيث تلتقى المنحدرات مع النيل<sup>(٦)</sup> .

## ٢- التخطيط المعمارى للقصر الشمالى :-

تم بناء القصر حول فنائين مفتوحين كبيرين يفصل بينهما صرح كبير أو نافذة ظهور (شكل ٣)، يأخذ القصر شكل المستطيل بمساحة ١٢٠ متر عرض وطول ٢٩٠ متر<sup>(٧)</sup>، ومحوره شرقى

1) Newton, F.G., Excavation at El-'Amarnah (1923-24), **JEA 10**, no.3/4(1924), p.294.

2) Kemp, B., Ancient Egypt: Anatomy of a Civilization, (New York 1991), p.276.

3) Frankfort, H., "The Origin of Monumental Architecture in Egypt", **ASAE 58** (1941) p.104.

4) James, T.G.H., A Short History of Ancient Egypt From Pre-dynastic to Roman Times, (London 1995), p.47

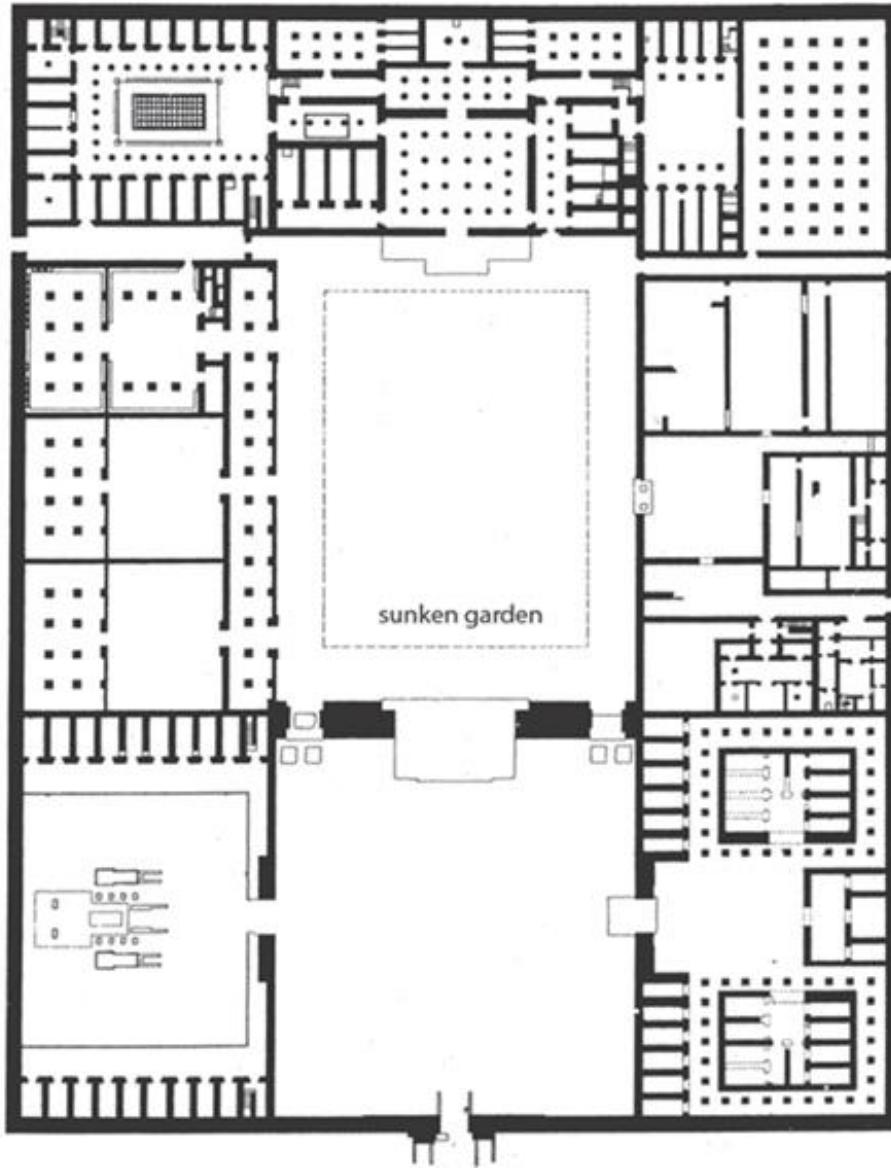
5) Stevens, A., Tell el-Amarna, **UCLA 1** (2016), p.9.

6) Newton, F.G., in **JEA 10**, p.294.

(٧) دونالد ريدفورد، المرجع السابق، ص ١٥٠ .

غربى حيث يقع المدخل عند الغرب إتجاه النيل<sup>(١)</sup> وشيد من الطوب اللبن<sup>(٢)</sup>، اشتمل القصر فى كل

من طوله وعرضه على ثلاث أقسام<sup>(٣)</sup>



(شكل ٣)

التخطيط المعماري للقصر الشمالي بمدينة آخت آتون

Stevens, A., "Tell el-Amarna" UCLA 1,(2016), fig.7

1) Stevens, A., op.cit., p.9.

2) Kemp, B.& Chairman,"The Amarna Project and Amarna Trust Newsletter,Horizon 10 (2012), p.2.

3) Newton, F.G., in **JEA 10**, p.294.

يبدأ القصر بالمدخل الكبير الذي يقع جهة الغرب، ويؤدي إلى الفناء المفتوح العظيم الذي يبلغ

مساحة ٤٨ م، وجد على يمين ويسار الفناء مداخل بُرجية تؤدي إلى أفنية مفتوحة

## ● القسم الأيسر "الشمال" من الفناء المفتوح الأول للقصر :-

يبدأ بمدخل ذات صرح ذو برجين يؤدي إلى فناء مفتوح وجد على كلا الجانبين الشرقي والغربي للفناء سلسلة من تسع غرف مع درج يؤدي إلى السطح كانت إحداهم للأميرة الكبرى مريت آتون<sup>(١)</sup>، أما في منتصف الفناء وجد أسس حجرية لثلاثة مباني صغيرة ، ربما كانت أساس لمعبد صغير أو مقصورة للعبادة مع مذبحين على كلا الجانبين ، ويمكن أن يكون هذا المعبد الخاص للقصر الملكي لعبادة آتون<sup>(٢)</sup>

" ترى الباحثة أنها أسس لموائد قرابين لتقديم الأضاحى والقرابين للإله آتون كما وجد في مقصورة مارو آتون أو استخدمت كقواعد لتمثيل الملك إخناتون "

## ● القسم الأيمن أو الجنوب من الفناء المفتوح الأول للقصر :-

يبدأ بمدخل على شكل صرح ذو برجين يؤدي إلى فناء مفتوح ،يقع على كلا الجانبين الشرقي والغربي مبنى مستطيل الشكل محاط بأعمدة مربعة الشكل من الأربع جهات وعلى الجدار الشمالي منهما مجموعة من الغرف ونجد أن الجانبين متطابقين يفصلهما فناء مفتوح (شكل ٤) ويعتقد أن هذا الجزء هو المقر الإدارى فى القصر<sup>(٣)</sup>.

وجد فى النهاية الشرقية للفناء المفتوح الأول ثلاثة مداخل كبيرة حجرية ذات أسس خرسانية مازالت باقية فى مكانها إلى الآن ، كان المدخل الرئيسى هو الأوسط، وجميع المداخل تؤدي إلى فناء مفتوح آخر يشغل معظمه بركة كبيرة أو حوض ماء كبير مستطيل الشكل ذات عمق كبير<sup>(٤)</sup> (شكل ٥) ، ينخفض مستوى الأرض فى وسط الجوف إلى مترين عن سطح الأرض<sup>(٥)</sup>، وترى Anna أنها ربما كانت حديقته غارقه مليئة بأنواع مختلفة من الأسماك<sup>(٦)</sup>.

1) Newton, F.G., in *JEA* 10, p.295.

2) Loc.cit.

3) Stevens, A., op.cit., p.10.

4) Ibid, p.9.

5) Newton, F.G., in *JEA* 10 , p.295.

6) Stevens, A., op.cit., p.9.





(شكل ٤)

مجموعة من الغرف والمباني جنوب الفناء المفتوح الأول بالقصر الشمالي  
تصوير الباحثة



(شكل ٥)

فناء البركة بالقصر الشمالي  
(تصوير الباحثة)

ويحيط بالبحيرة مجموعة من التماثيل الكبيرة لإخناتون<sup>(١)</sup> كما يحيط بفناء البركة مجموعة من المباني على الجانبين الشمالي (الأيسر) والجنوبي (الأيمن) استخدمت كغرف للخدم أو كمخازن (شكل ٦)



(شكل ٦)

مجموعة من الغرف للخدم والمخازن شمال فناء البركة  
تصوير الباحثة

● القسم الشمالي من فناء البركة :-

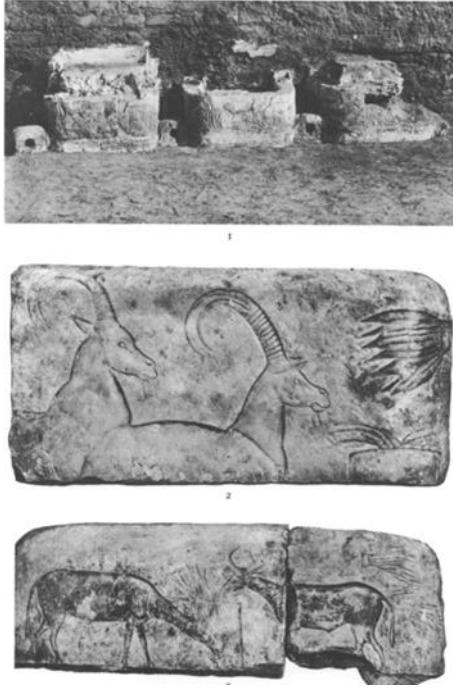
يقع هذا القسم على الجانب الأيسر لفناء البركة، ويضم ثلاث أجزاء منفصلة عن بعضها يؤدي إليها ثلاثة مداخل مركزية استخدمت جميعا كفناء وحظائر لأنواع من الحيوانات المختلفة التي احتفظ بها الملك في القصر، فكان هذا القسم أشبه بحديقة حيوان<sup>(٢)</sup>.

فعثر في الجزء الشرقي منها على فناء يضم عدد من الأحواض الكبيرة المنقوشة برسومات تمثل الوعل والظباء والثيران استخدمت لتوضع بها طعام الحيوانات (شكل ٧)<sup>(٣)</sup>.

1) Kemp, B.& Chairman, "The Amarna Project", p.2.

2) Kemp, B., "Ancient Egypt", p.279.

3) Newton, F.G., in *JEA* 10 , p.296



(شكل ٧)

أشكال الأحواض المنقوشة بصور الوعل وظباء والثيران

Newton, F.G., "Excavation at El-'Amarnah"(1923-24), *JEA*  
**10**, no.3/4 (1924), pl.XX

#### ● القسم الجنوبي من فناء البركة :-

يقع هذا القسم على الجانب الأيمن لفناء البركة، ويضم مجموعات من الغرف تشمل أجنحه منزلية، وغرف للخدم كما اشتمل على غرف إستخدمت كمخازن<sup>(١)</sup>، بينما فى النهاية الشرقية لفناء البركة مدخل كبير يودى إلى القسم الثالث والأخير من القصر وهو القسم السكنى للقصر.

#### ● القسم السكنى من القصر الشمالى :-

هو أكثر جزء مستخدماً فى القصر ويقع فى الجانب الشرقى من القصر الملكى ، قُسم أيضا إلى ثلاثة أقسام يودى إليهم ثلاثة مداخل وكان المدخل الرئيسى المركزى من فناء البركة أما المدخلان الآخران فهما خارجان عبر السور المحيط بالقصر يمرا عبر وسط المبنى مباشرة.

(١) دونالد ريدفورد، المرجع السابق، ص ١٥.

2) Newton,F.G.,in *JEA* 10,p.296.



## ● القسم الأوسط :-

يؤدى إليه المدخل الرئيسى من فناء البركة ، ويبدأ بقاعة الأعمدة الكبرى التى تضم ستة وعشرين عموداً ولم يبق منها سوى قاعدتين فقط، كما وجد ستة أبواب مرتبة بشكل متماثل أحدها مقابل المدخل الرئيسى وإثنان على كل جدار جانبى يواجهان بعضهما البعض<sup>(١)</sup>.

يؤدى المدخل المقابل للمدخل الرئيسى إلى حجرة طولية تضم إثنى عشر عموداً فى صفين ثم مدخل آخر يؤدى إلى قاعة العرش، وإلى الجنوب من القاعة كانت غرفة النوم الرئيسية للملك<sup>(٢)</sup>، أما البابان الواقعان على يمين المدخل الرئيسى فيفتحا على خمس غرف أخرى، أما الجانب الأيسر فيؤدى إلى جناح يضم أربع غرف تحتوى إحداها على حمام والباب الشرقى من هذا الجانب يؤدى إلى دهليز به صف من خمس أعمدة يحيط بثلاثة منها حوض مستطيل مرصوف ومحاط بحجر يمكن أن يكون حوض للتطهير وهو يتوافق مع ما وجد فى المنازل الكبرى بالمدينة الرئيسية للعاصمة<sup>(٣)</sup>

## ● القسم الأيسر :-

يتكون من فناء صغير يحيط به ثلاثة أروقة معمدة يصل عددهم إلى سبعة وعشرين عموداً<sup>(٤)</sup>، وسلسلة من القاعات والمقاصير الصغيرة تحاكي جدرانها صور بديعه تمثل الطيور والنباتات ، وفى وسط القسم الأيسر حديقته صغيرة ذات جدران منخفضة ودرجات تؤدى إلى الأسيرة الموجودة المقسمة إلى مربعات كانت هذه الحديقة تروى بقناة تربطها بالبركة المركزية للقصر، وعثر عليها تحت أرضية إحدى الغرف<sup>(٥)</sup>، ويمكن أن يكون هذا الجزء خاص للملك والملكة أو خاص بالحريم الملكى فهو جزء منفصل ومعزول عن باقى الجزء السكنى ، زخرفت الجدران بمشاهد للملك والملكة والأميرات كما نقشت بالمناظر الطبيعية من أشجار وطيور وأسماك والأوز، وفى الجانب الجنوبى من الحديقة عثر على شرفة التجلى والظهور للملك<sup>(٦)</sup>.

1) Newton, F.G., in *JEA* 10, p.296.

2) Loc.cit.

3) Loc.cit.

4) Loc.cit.

5) Ibid,p.297.

6) Ibid,p.298.



كان القصر الشمالى بمثابة المقر الرسمى للعائلة المالكة وربما استخدم كمقر للإدارة فاختلف فى تخطيطه المعمارى عن القصر الملكى فى القطاع الأوسط للعاصمة ، يرى Kemp أن القصر للملكة "نفرتيتى" <sup>(١)</sup>، وذلك للعثور على بعض القطع المنقوشة تظهر إنه قُدم فى الأصل للملكة نفرتيتى ثم تم تحويله إلى الإبنه الكبرى مريت- آتون عندما إنتقلت مع والدها فى أواخر عهد إخناتون <sup>(٢)</sup> حيث اكتشف اسم الأميرة منقوش بعد إسم والدها عند إعادة بناء إحدى أعمدة الجزء الشرقى للقصر وفى أجزاء أخرى من القصر وجد عدد من الأعمدة تحمل أسماء الملكة نفرتيتى والأميرات فمن المرجح أن القصر كان يضم جناح أو أكثر للملكة والأميرات <sup>(٣)</sup>، كما عثر أيضا أثناء الحفائر على طوب مختوم باسم الملك سمنخ كا-رع ، وربما استخدم القصر للملك سمنخ كا-رع وزوجته مريت- آتون <sup>(٤)</sup>.

### ثالثا : القصر الملكى بمجمع مارو-آتون بالقطاع الجنوبى:-

يرى Smith أنه قصر صيفى للملك إخناتون فى مجمع مارو-آتون بالقطاع الجنوبى للعاصمة أو صالة إستقبال عظيمة ، جعل فيها الملك الطابق الثانى خاص للحريم الملكى <sup>(٥)</sup>.

#### • التخطيط المعمارى للقصر:-

يتألف المبنى من ثلاثة أفنية مفتوحة متتالية محاطة بغرف صغيرة ذو مدخل فى الجهة الغربية (شكل ٨).

١- **الفناء الأول:-** عبارة عن ممر طويل مسور يودى إلى قاعة أمامية كان سقفها مدعوم بست أعمدة حجرية فى صفين وبينهما سلالم تودى إلى منصه مرتفعة، ويرجح أنها تمثل عرش مرتفع فى قاعة الجمهور أو التجلى وقد وجد مثل هذا المنظر فى مقبرة ميرا فى آخت آتون، وهى منصه مرتفعة يتقدمها عدة درجات وفوقها مظلة يظهر خلفها آتون بأشعته المنتهية بأيدى بشرية <sup>(٦)</sup>.

1) Kemp,B.& Chairman, "The Amarna Project", p.2.

2) Stevens, A., in **UCLA 1** , p.10.

٣) دونالد ريدفورد، المرجع السابق، ص ١٩٧.

4) Newton, F.G., in **JEA 10** , p.298.

5) Smith, E.B., Egyptian Architecture as Cultural Expression, (London,New York 1938), p.213.

6) Woolley, C.L., Excavation Tell el-Amarna ,**JEA 8**, no.1/2, (1922), p.76.

تحتوى هذه القاعة على غرف جانبية وفى نهايتها تجويف عميق مع أرضية مرتفعة وتمثل غرفة نوم الملك ، تضم مدخل فى الشمال يودى إلى القاعة الأمامية ومنه إلى صالة الأعمدة الرئيسية

٢- **الفناء الثانى** : يمثل قاهعة الأعمدة الرئيسية ، وكانت عبارة عن فناء مفتوح يحيط به أروقة مسقوفة من ثلاث جهات يرتكز أسقف الأروقة على أعمدة كما يوجد عمودين فى وسط الفناء أقل طولاً من الآخرين ، يحتوى الفناء أيضا على غرف جانبية بينهم سلالمة تؤدي إلى الطابق العلوى الذى عادة كان مخصص للحريم <sup>(١)</sup> ، وأثناء الحفائر عثر على مومياء لطفل رضيع مدفون فى الغرفة الشمالية لهذا الفناء مع أوانى من المرمر ولعب فخارية وفى نهاية الفناء باب يودى إلى الفناء الخلفى والأخير للمبنى

٣- **الفناء الثالث**:- يتكون من ثلاث صفوف من الأعمدة الحجرية ، وعلى الجانبين غرف أستخدمت كمخزن للنبيد كما عثر أيضا على أكثر من مائتين وثمانون ختم تحمل جميعهم كتابات مثل نبيد النهر الغربى "البركة الجنوبية" ، مخزن الجزية <sup>(٢)</sup> ، كما عثر فى الموقع على قطع حجرية منقوشة تمثل الملك وهو يظهر من نافذة مزخرفة ويمكن أن تكون نافذة التجلى أو الظهور المطله على الحديقته أو البحيرة فى مارو- أتون ، وقد خصص هذا المبنى لاحقا لأميرة "مريت- أتون" الإبنه الكبرى للملك <sup>(٣)</sup>



(شكل ٨)

القصر الصيفى للملك فى مجمع مارو-أتون بالقطاع الجنوبى

Woolley, G.L. in *JEA*8, pl.XV.

1) Woolley,C.L., in *JEA* 8, p.77.

2) Loc.cit.

3) Johnson,W.R., A Royal fishing and Fowling Talatat Scenc From Amarna in Akhetten Sun 21(2015), p.22.

## نتائج البحث:-

- أظهرت الدراسة تنوع التخطيط المعماري للقصور الملكية في آخت آتون وإختلفت حسب وظيفة كل قصر .
- أقام الملك القصر الإداري في مركز العاصمة ومحاط بمعبدي آتون الكبير والصغير كرمز لحماية آتون له ولحكمه.
- احتوى القصر الإداري على قاعة كبيرة للعرش وقاعات أخرى لإستقبال الجمهور ، وأخرى تضم مكاتب المستشارين والإداريين والكتبة ، كما أحاط القصر بالمكاتب الإدارية ، دار الأرشيف والرسائل ، ثكنات الجيش، المستودعات والمخازن.
- أظهرت الدراسة ان جناح الملك الخاص كان منفصل عن القصور الملكية ،وله باب منفصل عن القصر ويربط بين جناح الملك الخاص والقصر الإداري جسر يعلوه شرفة للجمهور أما في القصر الشمالي فكان في نهاية القصر ومحاط بسور يفصله عن باقى أجزاء القصر.
- أظهرت الدراسة أن لكل عنصر معماري في القصر الإداري بالقطاع الأوسط مخطط معماري خاص به ويتكون من عدة مباني كالمداخل – الأفنيى المفتوحة – قاعة التتويج – سكن الملك الخاص- جناح الحريم – دار الأرشيف والرسائل – بيوت الخدم وجميعها مشيدة من الطوب اللبن ومدخلها في الجهة الغربية فكانت أشبه بمدينة مصغرة .
- اختلف التخطيط المعماري بالقصر الشمالي عن سائر القصور الملكية بالعمارة ووجد أنه ينقسم إلى ثلاث أقسام طولاً وعرضاً وجميعهم شيدوا حول فنائين مفتوحين بإحدهما بركة مياه وكان هذا التخطيط جديد على العمارة السكنية في مصر القديمة .
- تشابهت بعض العناصر المعمارية في القصور الملكية بتل العمارة مثل وجود قاعة للعرش- معبد لآتون- جناح خاص للملك – جناح خاص للحريم الملكى – غرف للأميرات – بيوت للخدم – مخازن ولكن اختلفت في عناصر أخرى كوجود مكاتب إدارية – صالات إستقبال للجمهور- وحدائق مائية – حدائق الحيوان .
- اهتم الملك بتزيين ونقش جدران وأرضيات القصور بمناظر تمثل الطبيعة كالنباتات – الأشجار والحيوانات في البرية – والاسماك في المياه والطيور وجعلها تمثل أنشودة من آتون



كما اهتم أيضا بالمناظر الأسرية التي تمثله مع الملكة والأميرات وسمى هذا الفن بفن العمارة وكان هذا الأسلوب جدي على الفن المصرى القديم .

• اختلف التخطيط المعماري للقصر الصيفي بمجمع مارو- أتون عن باقي القصور فكان بسيط التخطيط ، أصغر حجما من القصور الملكية بالعمارة يتكون من ثلاثة أفنية متتالية محاطة بغرف جانبية ويضم قاعة إستقبال ثم قاعة تضم منصة للعرش وكانت الثالثة هي جناح الملك الخاص.

• يضم جناح الملك الخاص بالقصور الملكية حجرة نوم رئيسية للملك وحجرة تغير ملابس وحمام خاص وحجرة خاصة للملكة أو للحريم الملكي – حجرات للأميرات – حجرات الخدم- المخازن وحدائق محاطة بمجموعة من المقاصير للإستمتاع والترفيه .

#### المراجع العربية :-

- ١- أحمد أمين سليم، حضارة مصر القديمة، الإسكندرية ١٩٩١م، ص ٧٢.
- ٢- محمد أنور شكرى، العمارة فى مصر القديمة، القاهرة، ١٩٧٠م، ص ١١٣-١١٤.

#### المراجع المعربة:-

- ١- دونالد ريدفورد، إخناتون ذلك الفرعون المارق، ترجمة/ بيومى قنديل، الإسكندرية، ١٩٨٢م. المرجع السابق، ص ١٤٥.

#### المراجع الأجنبية:-

- 1- Aldred, C., Akhenaten, (London 1988).
- 2- Baikie, J., Amarna Age Astudy of the Crisis of the Ancient World Public library Kansas city (1926).
- 3- Davies, N.,de G, The Rock Tombs of EL Amarna ,II, Tombs of Panehesy and Mery Ra 2, **ASE 14**, (London 1905).
- 4- Frankfort, H., "The Origin of Monumental Architecture in Egypt", **ASAE 58** (1941).
- 5- Hayes, W.C, " Scepter of Egypt: A Background for the Study of the Egyptian Antiquities in The Metropolitan Museum of



- Art", vol.2, The Hyksos Period and the New Kingdom (1675–1080 B.C.), II, (London 1959).
- 6- James, T.G.H., A Short History of Ancient Egypt From Pre-dynastic to Roman Times, (London 1995).
  - 7- Johnson, W.R., A Royal fishing and Fowling Talatat Scenc From Amarna in Akhetten Sun 21 (2015).
  - 8- Kemp, B., The Window of Appearance at El-Amarna and the Basic Structure of This City, **JEA 62**, (1976).
  - 9- Kemp, B., Ancient Egypt: Anatomy of a Civilization, (New York 1991).
  - 10- Kemp, B., & Chairman, The Amarna Project and Amarna Trust Newsletter, Horizon 10 (2012) .
  - 11- Netzley, P.D., Ancient Egypt, (USA 2003).
  - 12- Newton, F.G., Excavation at El-'Amarnah (1923-24), **JEA 10**, no.3/4(1924).
  - 13- Pendlebury, J.D.S., Preliminary Report of the Excavations at Tell El- 'Amarnah, (1934-1935), **JEA 21**, no.2.
  - 14- Perre, A., Van, D., The Year 16 Graffito of Akhenaten in Dayr Abu Hinnis A contribution to the study of the later years of Nefertiti" al- Barsha project Near Eastern Studies, **JEH 7** (2014).
  - 15- Petrie, W.M.F., "Tell el-Amarna, (London 1974).
  - 16- Sayce, A.H., The Discovery of the Tell elAmarna Tablets , **AJSL 33**, no.2 (1917).
  - 17- Smith, E.B., Egyptian Architecture as Cultural Expression, (London, New York 1938).
  - 18- Stevens, A., Tell el-Amarna, **UCLA 1** (2016).
  - 19- Woolley, C.L., Excavation Tell el-Amarna , **JEA 8**, no.1/2, (1922).



## **Architectural planning of the Royal Palaces at Akhteten (Tell el-Amarna)**

**By**

**Amira Mohammed El-Said El-Qenawy**

**Supervisor**

**Prof. Dr. Abdel-Hamid Saad Azab**

Professor of Archeology and Ancient Egyptian Civilization

Faculty of Arts, Tanta University

**DR.Hamdy Ahmed El-Sorogy**

Teacher of Archeology and Ancient Egyptian Civilization

Faculty of Arts, Tanta University

### **Abstract:**

During the research, the researcher discusses the architectural planning of the royal palaces discovered in the three sectors of the ancient capital, Akhet-Aten, the most important basic architectural elements in each palace, and the extent of the influence of the Aten faith on the buildings, especially the royal palaces.

### **introduction :-**

The city of Akhet Aten (currently Tell el-Amarna) was discovered by a peasant woman when she discovered the Amarna letters in 1886-1887 AD. It appeared that these letters belong to a mud-brick building containing clay tablets written in cuneiform script, which is the official script used in ancient state transactions. Through excavation and research, it was discovered that the building It is the house of records and archives attached to the royal palace of King Akhenaten in the central sector of the city. Since that time, scholars and excavators have been interested in discovering the ancient capital of Akhet Aten. The architectural planning of the city



and how the administrative and residential buildings were distributed in it were revealed. More than one royal palace in the capital was revealed and they were distributed in The three sectors of Akhteten city, Although the city was not settled for a long period, it preserved the general plan of the ancient city, and how the lands were divided and the central, administrative, and residential buildings were built therein.

**KeyWords:** Architectural planning- Administrative Palace - Residential palace - King's wing - Harem wing - Water park.