



الجريمة في مركز ومدينه المنشاه بمحافظه سوهاج _ دراسة تطبيقية

باستخدام نظم المعلومات الجغرافية

إعداد:

آية نبيل فهمي عبد الموجود

ayanabilmfahmy101193@gmail.com

أ.د /محمد زكي السديمي

أ.د محمد توفيق محمد

المستخلص:

ناقش البحث دراسة تطبيقية للجريمة في مركز ومدينة المنشاه حيث تناول المعدل الخام للجريمة خلال كل من عام ٢٠١٣ وعام ٢٠١٤ وعام ٢٠١٥ وقد تباينت خلال تلك الثلاث سنوات معدلات الجريمة. وتناول البحث الجريمة بين الريف والحضر وتبين الاتي :-

- تفوق الريف على الحضر في جنايات القتل العمد والشروع فيه بنسبه ٦٠% وجنايه الخطف بنسبه ٨٧% وجنايات السلاح بنسبه ٧١%

- بينما كانت للحضر جرائمه التي ارتفعت فيه فقد بلغت جرائم هتك العرض والاعتصاب في الحضر ٧٠% وجناية السرقة بالاكراه ٥٣% وجنايات المخدرات ٥٤%

وعند النظر في تفسير زياده الجرائم التي تفوق فيها الريف نجد ذلك بسبب طبيعه المنطقه الزراعيه فجرائم القتل التي وقعت في الريف تمت بالقرب من الاراضي الزراعيه وجرائم الحريق اللي عنده وقعت في اراضي زراعيه وعلى مواشي بالاضافه لذلك المشاحنات بين العائلات تسببت في حمل الافراد للسلاح والتاهب باخذ الثار في اي لحظه ذلك زاد من ارتفاع جرائم السلاح داخل الريف .

وضحت الدراسه البؤر الاجراميه داخل مدينه المنشاه والتي انحصلت في الجانب الشرقي والجنوب الشرقي للمدينه حيث البيوت القديمه والمهجوره والتطرف عن المدينه الحاليه .

كلمات مفتاحية: ريف - حضر - مدينه - جنايات- جرائم - بؤر اجرامية

تمهيد :

لما كانت الجريمة سكونا لتجمع بشري كبير ، فقد شكلت بيئته متعددة الجوانب ، وكلما تنوعت وتعددت المستويات الاجتماعية والاقتصادية لسكان المدينة وارتبط ذلك بتنوع مستويات السكن والخدمات ، كلما كانت المدينة اكثر تعددا في مجتمعاتها المحلية التي ترتبط بسكني الاحياء والمجاورات السكنيه او الحارات ظن وكثيرا مايؤدي الى التناقض الحاد في مستويات سكان المدينة الي انواع الصراع التي تشكل الوانا من المشكلات الاجتماعية التي تؤدي في النهايه الي ظهور الجريمة(احمد اسماعيل ، ١٩٩٥ : ١٠٩)

أسباب اختيار مركز ومدينة المنشأة كدراسه حاله

- ١- كون مركز المنشأة محل اقامة الطالبه مما يسهل عليها الحصول على البيانات واجراء الدراسة الميدانية والزيارات الاستطلاعيه
- ٢- معرفة الطالبة بطبيعة الاماكن والشوارع في منطقة الدراسة .
- ٣- سهولة الوصول الى حقيقة الجرائم التي وقعت في مدينة المنشأة والظروف التي أثرت على مرتكبيها

أهداف الدراسة

- ١- التعرف على أنواع الجرائم المرتكبة و أنماطها في منطقة الدراسة
- ٢- التعرف على خصائص الجناه الديموغرافية
- ٣- تحديد مواقع البؤر الإجرامية في منطقة الدراسة

مناهج الدراسة

- ١- المنهج الأصولي يفيد استخدام المنهج الاصولي في دراسة العوامل المؤثرة في الجريمة وتوزيعها الجغرافي على مستوى المحافظة .
- ٢- المنهج الموضوعي يفيد المنهج الموضوعي في دراسة التفاعلات بين الظواهر، وإمكانية توظيفها واستخلاص نتائجها طبقا للجوانب التطبيقية في دراسة جغرافية الجريمة .
- ٣- المنهج السلوكي حيث يهتم المنهج السلوكي بالصورة الذاتية للأفراد حيث التعرف على الخصائص الديموغرافية للمجرمين كالنوع والسن والحالة الاجتماعية .

أساليب الدراسة

- ١- الأسلوب الإحصائي يستخدم هذا الأسلوب لمعالجة البيانات التي سيتم استخدامها في الدراسة باستخدام البرنامج الإحصائي .

٢- الأسلوب الكارتوجرافي حيث يفيد الأسلوب الكارتوجرافي في توضيح العديد من الظواهر الجغرافية من خلال تقديم مجموعة من الرسومات والأشكال البيانية التي تبرز وتوضح نتائج الدراسة، إضافة إلى استخدام تقنية (G.I.S) في إنتاج الخرائط الآلية.

مصادر الدراسة

١- تقارير مركز المعلومات ودعم اتخاذ القرار الخاص بمجلس مدينة المنشأة

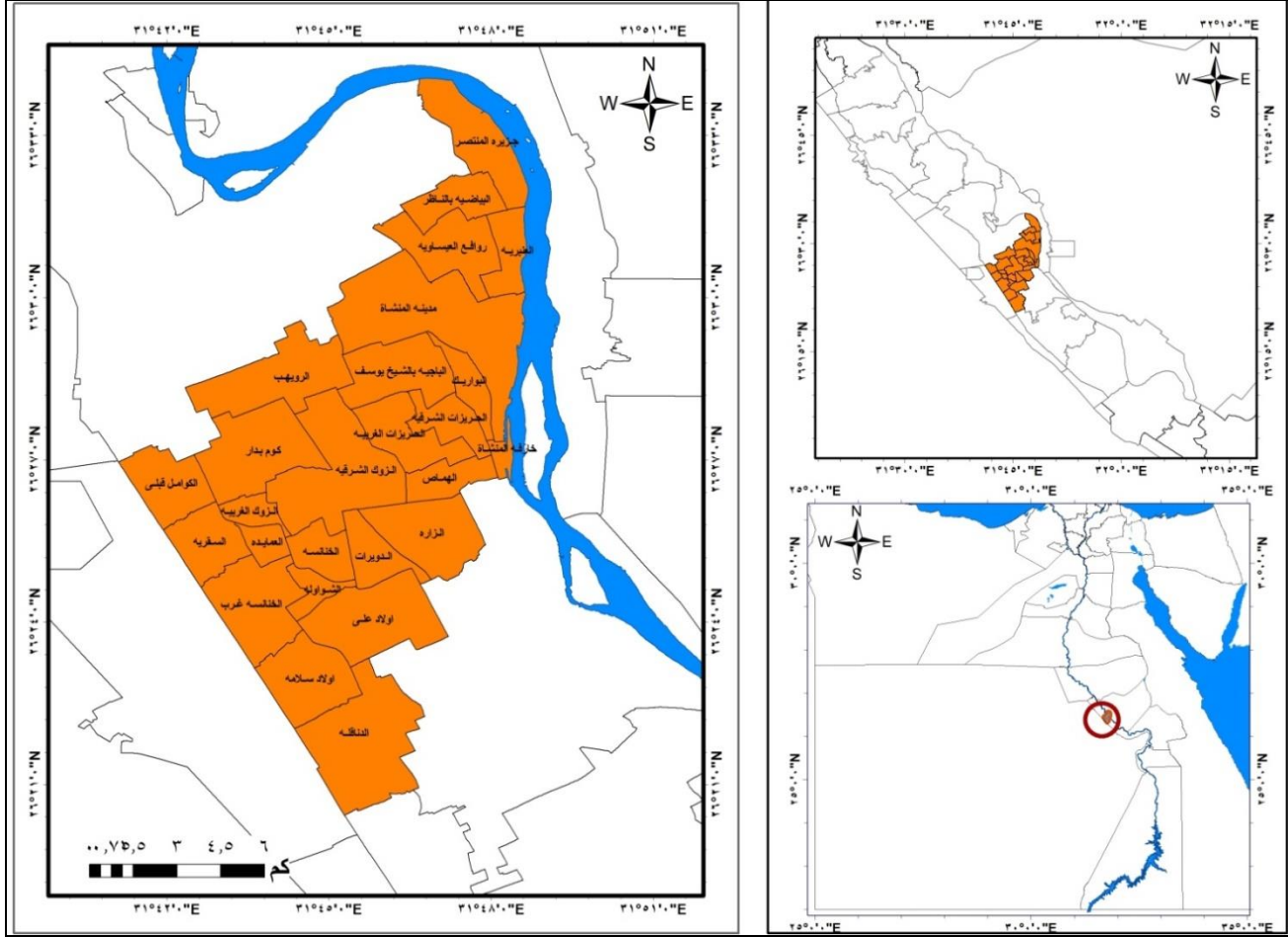
٢- سجلات القيد والوصف الجنائي التابع للنيابة العامة بمركز المنشأة

٣- محاضر النيابة العامة بمركز المنشأة

موقع مركز ومدينه المنشاه

الموقع الفلكي والجغرافي

يوضح الشكل (٣٢) موقع وموضع مركز ومدينه المنشاه حيث يمتد مركز المنشأة بين دائرتي عرض ٢٥° و ٣٣° ٢٦'، وبين خطي طول ٣١° ٥١' و ٣١° ٤٢'، يحده شمالاً مركز سوهاج و مركز العسيرات جنوباً، ويحده شرقاً نهر النيل، وتبلغ مساحة مركز المنشأة، ويضم مدينة و٢٥ قرية وهي جزيرة المنتصر، البيضاء، العنبرية، روافع العساوية، ثم تفصل القرى الشرقية عن القرى الغربية مدينة المنشأة، ثم قرية خارفة المنشأة، و البواريك، والباجية بالشيخ يوسف، والحريزات الشرقية، والحريزات الغربية، والهماص، والزوك الشرقية، والزوك الغربية، والزارة، والدويرات، والخاناسة، و العمائدة، والسقرية، وأولاد على، الشواولة، و الخاناسة غرب، و الدناقلة، و أولاد سلامة، و الرويهب، و كوم بدار، و الكوامل قبلي، و يبلغ عدد سكان مركز المنشأة طبقاً لتقدير ٢٠١٤ (٢٥٣٤٨٦ نسمة) بينما يبلغ عدد سكان مدينه المنشاه ٨٣١٩٦ نسمة طبقاً لتقدير ٢٠١٥ م



المصدر: من عمل الطالبة باستخدام G.I.S بالاعتماد على بيانات الملف الرقمي ٢٠١٥م
لجمهورية مصر العربية محافظة سوهاج

شكل (١) التقسيم الإداري لمركز ومدينة المنشأة

يمتد مركز المنشأة بين دائرتي عرض $25^{\circ} 0'$ و $26^{\circ} 33'$ ، وبين خطي طول $31^{\circ} 51'$ و $31^{\circ} 42'$ ، يحده شمالاً مركز سوهاج و مركز العسيرات جنوباً، ويحده شرقاً نهر النيل، وتبلغ مساحة مركز المنشأة، ويضم مدينة و ٢٥ قرية وهي جزيرة المنتصر، البياضية، العنبرية، روافع العساوية، ثم تفصل القرى الشرقية عن القرى الغربية مدينة المنشأة، ثم قرية خارفة المنشأة، والباجية بالشيخ يوسف، والحريزات الشرقية، والحريزات الغربية، والهصاص، والزوك الشرقية، والزوك الغربية، والزارة، والدويرات، والخنانسة، والعمادة، والسقرية، وأولاد على، والشواولة، والخنانسة غرب، والذناقلة، وأولاد سلامة، والرويهب، و كوم بدار، و الكوامل قبلي، ويبلغ عدد سكان مركز المنشأة طبقاً لتقديرها ٢٠١٤ (٢٥٣٤٨٦ نسمة)

**أولاً : المعدل الخام للجريمة في مركز ومدينة المنشأة^١**

يوضح الجدول (١) التوزيع العددي والنسبي للمعدل الخام للجريمة في مركز ومدينة المنشأة ومن خلال تحليل الجدول يتضح مايلي الجدول رقم (١) المعدل العام للجريمة في مركز ومدينة المنشأة لكل من عام ٢٠١٣ و ٢٠١٤ و ٢٠١٥م

المعدل الخام للجريمة						مدينة أو قرية
المعدل الخام للجريمة /١٠٠٠٠٠ انسمة	تقدير سكان ٢٠١٥	المعدل الخام للجريمة /١٠٠٠٠٠ انسمة	تقدير سكان ٢٠١٤	المعدل الخام للجريمة /١٠٠٠٠٠ انسمة	تقدير سكان ٢٠١٣	
٦٤,٩	٨٣١٩٦	٩٢,٦	٨١٠١٢	١٢٠,٤	٧٨٨٨٦	مدينة المنشأة
١٨,٦	١٠٧٧١	٠	١٠٤٨٨	١٩,٦	١٠٢١٢	جزيرة المنتصر
١٠,٢	٩٨٥٠	٠	٩٨٠٨	٠	٩٧٦٥	البياضية
٥,٨	١٧١٥٣	٠	١٦٦٦١	٢٤,٧	١٦١٨٣	العنبرية
٥,٨	٢٤٣٧٨	١٨٦,١	٢٣٦٤٤	٤٨	٢٢٩٣٢	روافع العساوية
١٤,٩	١٣٣٧٦	٣٠,٧	١٣٠١٩	١٥,٨	١٢٦٧١	خارفة المنشأة
٠	٧٦٩٥	٢٦,٥	٧٥٤٨	٠	٧٤٠٣	البواريك
٦,١	١٦٥٤٥	٢٥,١	١٥٩٤٢	١٣	١٥٣٦١	الباجية
٠	٦٣٨٥	٦٣,٦	٦٢٩٢	٢١٢,٨	٦٢٠١	الحريزات الشرقية
٤٨,٢	١٦٥٩٥	٤٣	١٦٢٧٩	٨٧,٧	١٥٩٦٨	الحريزات الغربية
٠	٣٨٧٩	٢٦,١	٣٨٢٨	١٥٨,٨	٣٧٧٨	الهماص
٠	١١٩٥٢	٠	١١٧١٧	٨٧,١	١١٤٨٦	الزوك الشرقية
٠	٩٥٦٨	٣١,٩	٩٣٨٢	٠	٩٢٠٠	الزوك الغربية
٢٣,٣	١٢٨٦٧	١٥,٨	١٢٥٨٩	٠	١٢٣١٨	الدويرات
٠	١٦١٣٣	٦,٣	١٥٨٤٧	٧٠,٦	١٥٥٦٦	الزارة
٠	٣٥٣٨	٥٥,٥	٣٦٠١	٠	٣٦٦٥	الخاناسة
١٥,٧	١٢٦٩٠	٨,١	١٢٣٤٥	٨,٣	١٢٠١٠	الشوالة
٦٤	٩٢٣٣	٠	٨٩٥٣	٠	٨٦٨٢	الخاناسة غرب
١٤٢,٣	٤٢١٦	٤٦,٤	٤٣٠٩	٢٤٩,٧	٤٤٠٤	العمايدة
٠	١١٤٥٨	٠	١١٢٣٨	١٤٧,٥	١١٠٢٣	السقرية
٣٠,٨	١٢٩٨٤	٣١,٣	١٢٧٧٦	١٢٧,٣	١٢٥٧١	أولاد علي
١٤,١	٧٠٨٤	١١٥,٥	٦٩٢٥	٢٣٦,٣	٦٧٧٠	الدناقلة
٥,١	١٩٦١١	٢١,٨	١٩٠٦٥	٣٢,٣	١٨٥٣٤	أولاد سلامة
٥٢,٥	١٧١١٤	١٨٩,٨	١٦٨٥٥	٩٠,٣	١٦٦٠١	الرويهب
١٣,٨	١٤٥٠٢	٩١,١	١٤٢٦٤	٣٥,٦	١٤٠٣٠	كوم بدار
١٥٩,٥	٧٥٢٢	١٣,٧	٧٢٩٥	١٤,١	٧٠٧٥	الكوامل قبلي

المصدر : من عمل الطالبة اعتمادا على بيانات مركز المعلومات ودعم اتخاذ القرار في مجلس مركز ومدينة المنشأة و اعتماد بيانات القيد والوصف الجنائي لنيابة المنشأة بيانات غير منشورة .

^١ - المعدل العام للجريمة = عدد الجرائم التي وقعت في منطقته معينه في السنه / جملة عدد السكان في نفس العام *
١٠٠٠٠٠ (محمد نور الدين السبعوي ص ١٧٩ - ١٩٩٥م)

- من خلال الجدول (١) تبين ان المعدل العام للجريمة في مركز ومدينة المنشاه بلغ ١٤,١ جريمة/ ١٠٠ ألف نسمة من السكان في عام ٢٠١٣ ، وفي عام ٢٠١٤ انخفض المعدل العام للجريمة حيث مثل ١٣,٧ جريمة / ١٠٠ الف نسمة من السكان، اما بالنسبة لعام ٢٠١٥ فقد بلغ المعدل العام للجريمة ١٥٩,٥ جريمة / ١٠٠ الف نسمة من السكان .

لم يسير المعدل العام للجريمة في قرى مركز المنشاه على وتيره واحده بالارتفاع او الانخفاض او الزيادة او النقصان فقد اتجه الى النقصان في مدينة المنشاه بينما تذبذب الامر في القرى.

اما فيما يخص مدينة المنشاه فقد بلغ المعدل العام للجريمة فيها نسبه ١٢٠,٤ جريمة / ١٠٠ الف نسمة من السكان وذلك في عام ٢٠١٣، وفي عام ٢٠١٤ سجل المعدل العام للجريمة نسبه انخفاض حيث وصل ٩٢,٦ جريمة / ١٠٠ الف نسمة من السكان، وفي عام ٢٠١٥ انخفض المعدل العام للجريمة في مدينة المنشاه حيث بلغ ٦٤,٩ جريمة / ١٠٠ الف نسمة من السكان .

بينما اتجه المعدل العام للجريمة الى الزيادة في كل من قريه الشاوله والدويرات والعمايده فقد كان المعدل العام للجريمة في قريه الشاوله عام ٢٠١٣ ٨,٣ جريمة / ١٠٠ الف نسمة من السكان ثم في عام ٢٠١٤ انخفض الى ٨,١ جريمة / ١٠٠ الف نسمة من السكان ثم ارتفع المعدل العام للجريمة في عام ٢٠١٥ حيث بلغ ١٥,٧ جريمة / ١٠٠ الف سنه من السكان ، وفي قريه الدويرات كان المعدل العام للجريمة في ٢٠١٣ صفر، وفي عام ٢٠١٤ الدفع ليصل ١٥,٨ جريمة / ١٠٠,٠٠٠ نسمة من السكان ، وفي قريه العمايده كان المعدل العام للجريمة عام ٢٠١٣ ٢٤٩,٧ جريمة / ١٠٠ الف نسمة من السكان ، ثم انخفض في عام ٢٠١٤ حيث وصل الى ٤٦,٤ جريمة / ١٠٠ الف نسمة من السكان ثم اتجه إلى الزيادة في عام ٢٠١٥ حيث وصل الى ١٤٢,٣ جريمة لكل ١٠٠ الف نسمة من السكان اما باقي القرى فقد تأرجح فيها المعدل العام بين الزيادة و النقصان او الثبات .

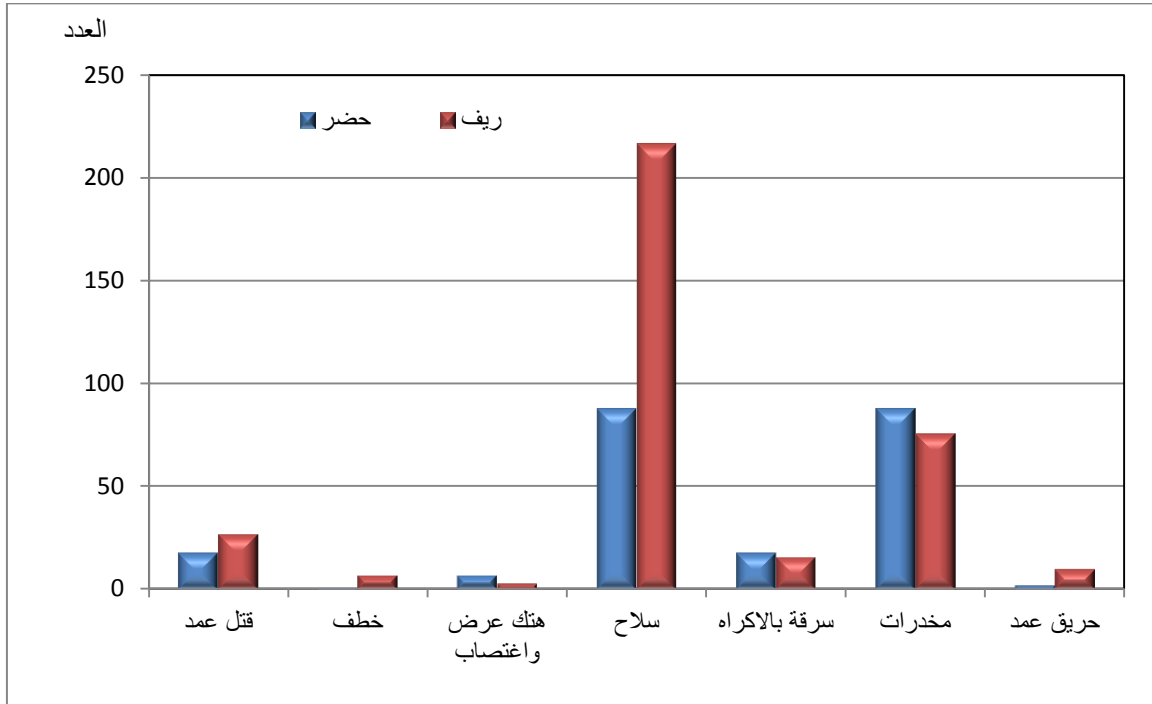
ثانياً : الجريمة بين ريف وحضر مدينة ومركز المنشاة

ومن تحليل الجدول (٢) يتضح مايلي:

الجدول (٢) توزيع الجرائم المرتكبة بين ريف وحضر مدينة ومركز المنشاة خلال السنوات (٢٠١٣-٢٠١٤-٢٠١٥)

الرتبة	المجموع	ريف		حضر		نوعية الجريمة
		%	العدد	%	العدد	
٣	٤٥	٦٠	٢٧	٤٠	١٨	قتل عمد
٧	٨	٨٧,٥	٧	١٢,٥	١	خطف
٦	١٠	٣٠	٣	٧٠	٧	هتك عرض واغتصاب
١	٣٠٥	٧١	٢١٧	٢٩	٨٨	سلاح
٤	٣٤	٤٧	١٦	٥٣	١٨	سرقة بالاكراه
٢	١٦٤	٤٦	٧٦	٥٤	٨٨	مخدرات
٥	١٢	٦٠	١٠	٢٠	٢	حريق عمد

المصدر : من عمل الطالبة اعتمادا علي بيانات القيد والوصف الجنائي لنيابة مركز المنشأة
بيانات غير منشورة



المصدر : اعتمادا على بيانات الجدول (٢)

شكل (٢) توزيع الجرائم المرتكبة بين ريف وحضر مدينة ومركز المنشأة

من خلال بيانات الجدول (٢) والشكل (٢) تبين الآتي:-

- حصول جرائم السلاح بين حيازه واتجاره على الرتبة الاولى فقد بلغ عدد تلك الجرائم ٣٠٥ جريمة وكان للريف النصيب الأكبر حيث سجلت فيه عدد ٢١٧ جريمة سلاح بنسبه ٧١% بينما سجلت في الحضر عدد ١٨ جريمة سلاح بنسبه ٢٩% .

- احتلت الجرائم المخدرات الرتبة الثانيه حيث بلغ عددها ١٦٤ جريمة مخدرات تنوعت بين اتجار وتعاطي او الاتنين معا وكان للحضر النسبه الأكبر حيث بلغ عدد جرائم المخدرات ٨٨ بنسبه ٥٤% بينما كان عدد جرائم المخدرات في الريف ٧٦ بنسبه ٤٦% .

- جاءت جرائم القتل العمد في الرتبة الثالثه فقد بلغ عددها ٤٥ جريمة قتل عمد وكان للريف النصيب الأكبر حيث بلغ عدد جرائم القتل العمد فيه ٢٧ مثلت بنسبه ٦٠% بينما حصل الحضر على عدد ١٨ من جرائم القتل العمد مثلت بنسبه ٤٠% من جمله جرائم القتل العمد .

- جاءت جرائم السرقة بالاكراه في الرتبة الرابعه حيث بلغ عددها ٣٤ جريمة وكان للحضر النسبه الأكبر حيث وقع فيه عدد ١٨ من جرائم السرقة بالاكراه مثلت بنسبه ٥٣% بينما وقع عدد ١٦ من جرائم السرقة بالاكراه في الريف مثلت بنسبه ٤٧% .

– حصلت جريمة الحريق العمد على الرتبة الخامسة حيث بلغ عددها ١٢ جريمة وحصل الريف على النسبة الأكبر حيث بلغت فيه جريمة الحريق العمد عدد ١٠ مثلت بنسبه ٦٠% بينما كانت نسبة الحضر هي الاقل حيث وقع فيه عدد ٢ من جرائم الحريق العمد مثلت بنسبه ٢٠% .

– جاءت جرائم هاتك العرض والاعتصاب في الرتبة السادسة حيث بلغ عددها ١٠ جرائم وقع في الحضر منها سبع جرائم وصلت بنسبه ٧٠% وفي الريف وقعت ثلاث جرائم مثلت بنسبه ٣٠% .

– جاءت جريمة الخطف في الرتبة الاخيراه حيث بلغ عددها ثمن جرائم وقعت منهم جريمة واحده في الحضر مثلت بنسبه ١٢.٥% بينما وقعت سبع جرائم خطف في الريف مثلت بنسبه ٨٧.٥% .

ثالثا : خصائص الجناه الديموغرافية

١- فئات السن

يعتبر التركيب العمري من العوامل الديموغرافية الهامة، وذلك لأنه يوضح قوة الفرد، وقدرته على التفاعل مع المجتمع (عبد الحكيم و غلاب، ١٩٧٦: ١٧٤)، وهذا بهدف معرفة أي من فئات السن القادرة على ارتكاب الجرائم و أي الجرائم أكثر شيوعا في محيطها أكثر من غيرها، والسطور التالية ستوضح ذلك .

جدول (٣) توزيع الجرائم حسب فئات السن خلال الفترة (٢٠١٣ - ٢٠١٥) في مركز المنشأة

فئات السن الجريمة	من أقل من ٢٠	%	من أقل من ٣٠	%	من أقل من ٤٠	%	من أقل من ٥٠	%	من أقل من ٥٠	%	من أقل من ٦٠	%	المجموع
القتل العمد	٥	١١	١٢	٢٦	١٩	٤١	٨	١٧	٢	٥	٠	٠	٤٦
الخطف	١	٦	٥	٣١	٦	٣٨	٣	١٩	١	٦	٠	٠	١٦
هتك العرض و الإغتصاب	٢	١٨	٤	٣٧	٢	١٨	٢	١٨	١	٩	٠	٠	١١
السلح	٣٠	٨	١٢٧	٣٢	٩٥	٢٥	٧٦	١٩	٤٥	١١	٢٢	٥	٣٩٥
السرقه بالاكراه	٧	١٨	١٦	٤٠	٩	٢٣	٥	١٢	٣	٧	٠	٠	٤٠
المخدرات	٦٠	٣٠	٨٢	٤١	٢٩	١٤	١٥	٨	١١	٦	٤٣	١	٢٠٠
الحريق العمد	٣	١٧	٦	٣٤	٤	٢٣	٢	١١	٢	١١	١	٤	١٧

المصدر: الجدول والنسب من اعداد الطالبة اعتمادا سجلات القيد والوصف الجنائي بالنيابة العامة التابعة لمركز المنشأة - محافظة سوهاج (٢٠١٣-٢٠١٤-٢٠١٥) بيانات غير منشورة

ضم الجدول اكثر الجرائم الموصوفة بالجنايات وقوعا وارتكابا في مركز المنشاه وهي القتل العمد الخطف هتك العرض والاغتصاب السلاح السرقة بالاكراه المخدرات والحريق العمد، كما ضم الجدول فئات السن التي فوق الاحداث والتي تبدأ من سن ١٨ سنه وقسمت الى ست فئات كما موضح في الجدول ،ومن خلال الجدول (٣) تبين أن أكثر الجرائم الواقعه في مركز المنشاه هم جريمتي إحراز السلاح الأبيض أو الناري ثم المخدرات.

- تأتي جريمه القتل العمد في الترتيب الثالث، ثم تليها جريمه السرقة بالاكراه في الترتيب الرابع، ثم تأتي جريمه الحريق العمد في الترتيب الخامس تليها جريمه الخطف في الترتيب السادس، واخيرا جريمتي والاغتصاب في الترتيب السابع.

- أما من حيث فئات السن فقد احتلت فئة السن (٢٠ الى أقل من ٣٠) الترتيب الأول في ارتكاب كلا من جرائم هتك العرض والاغتصاب بنسبة ٣٧% ، و إحراز السلاح بنسبة ٣٢% ، والسرقة بالاكراه بنسبة ٤٠% ، و المخدرات بنسبة ٤١% ، والحريق العمد بنسبة ٣٤% ، وجاءت في الترتيب الثاني من حيث جريمه القتل العمد بنسبه ٢٦% ، وجريمه الخطف بنسبه ٣١%

- حصلت فئة السن (٣٠ إلى أقل من ٤٠) على الترتيب الثاني من حيث ارتكاب الجرائم فقد جاءت في الترتيب الاول في جريمه القتل العمد بنسبه ٤١% ، و جريمة الخطف بنسبه ٣٨% ، بينما جاءت في الترتيب الثاني في جريمه هتك العرض والاغتصاب بنسبه ١٨% ، و جريمة احراز السلاح بنسبه ٢٥% ، و جريمة السرقة بالاكراه بنسبه ٢٣% ، و جريمة الحريق العمد بنسبه ٢٣% ، واخيرا جاءت في الترتيب الثالث في جريمة المخدرات بنسبه ١٤% ،

- جاءت فئة السن (١٨ إلى أقل من ٢٠) في الترتيب الثالث من حيث ارتكاب الجرائم فقد حصلت على الترتيب الثاني في جريمة هتك العرض والاغتصاب بنسبة ١٨% ، و جريمة المخدرات بنسبة ٣٠% ، كما حصلت على الترتيب الثالث من حيث ارتكاب جريمة السرقة بالاكراه بنسبة ١٨% والحريق العمد بنسبة ١٧% ، كما اتت في الترتيب الرابع في ارتكاب جريمة القتل العمد بنسبة ١١% و جريمة الخطف بنسبة ٦% .

- جاءت فئة السن (٤٠ إلى أقل من ٥٠) في الترتيب الرابع من حيث ارتكاب الجرائم فقد اتت في الترتيب الثاني في ارتكاب جريمتي هتك العرض والاغتصاب بنسبة ١٨% ، هذا وقد أتت في الترتيب الثالث في ارتكاب جريمه القتل العمد بنسبة ١٧% وجريمه الخطف بنسبة ١٩% وجريمه السلاح بنسبه ١٩% ، هذا وقد اتت في الترتيب الرابع في ارتكاب كلا من جريمه السرقة بالاكراه بنسبة ١٢% و جريمة المخدرات بنسبة ٨% و جريمة الحريق العمد بنسبة ١١% .

- جاءت فئة السن (٥٩ إلى أقل من ٦٠) في الترتيب الخامس فقد اتت في الترتيب الثالث من حيث ارتكاب جريمة هتك الارض والاعتصاب بنسبة ٩% واتت في الترتيب الرابع من حيث كلا من جريمة الخطف بنسبة ٦% و جريمة إحراز السلاح بنسبة ١١% و جريمة الحريق العمد بنسبة ١١% كما أتت في الترتيب الخامس من حيث ارتكاب جريمة القتل العمد بنسبة ٥% و جريمة السرقة بالاكراه بنسبة ٧% و جريمة المخدرات بنسبة ٦% .

- حصلت فئة السن (من يزيد سنهم عن ٦٠ سنة) على الترتيب السادس فقد جاءت في الترتيب السادس لكل الجرائم فلم تسجل أي جرائم وقعت في هذه الفئة في كل من جريمة القتل العمد والخطف وهتك العرض والاعتصاب والسرقة بالاكراه بينما سجلت ٢٢ قضية بنسبة ٥% من جملة جرائم السلاح و ٤٣ قضية بنسبة ١% من جملة جرائم المخدرات و جريمة واحدة بنسبة ٤% من جملة جرائم الحريق العمد التي وقعت خلال فترة الدراسة المذكوره .

٢- فئات النوع

نال موضوع صلة الجنس بالظاهرة الإجرامية اهتمام العديد من دراسات علم الاجرام و أوضحت هذه الدراسات التي أجراها العلماء والباحثون أن جرائم المرأة تختلف عن جرائم الرجل كماً و نوعاً ،والسطور الآتية ستوضح ذلك.

جدول (٤) توزيع الجرائم حسب النوع في منطقة الدراسة خلال الفترة (٢٠١٣-٢٠١٥)

الجريمة	ذكور	النسبة %	اناث	النسبة %	المجموع
القتل العمد	٤٣	٩٣	٣	٧	٤٦
الخطف	١٤	٨٧	٢	١٣	١٦
هتك العرض و الاعتصاب	١٠	٩٠	١	١٠	١١
السلاح	٣٨٨	٩٨	٧	٢	٣٩٥
السرقة بالاكراه	٤٠	١٠٠	٠	٠	٤٠
المخدرات	٢٠٠	١٠٠	٠	٠	٢٠٠
الحريق العمد	١٥	٨٨	٢	١٢	١٧

المصدر: الجدول والنسب من اعداد الطالبة اعتمادا سجلات القيد والوصف الجنائي بالنيابة العامة التابعة لمركز المنشأة - محافظة سوهاج (١٠١٣-٢٠١٤-٢٠١٥) بيانات غير منشورة

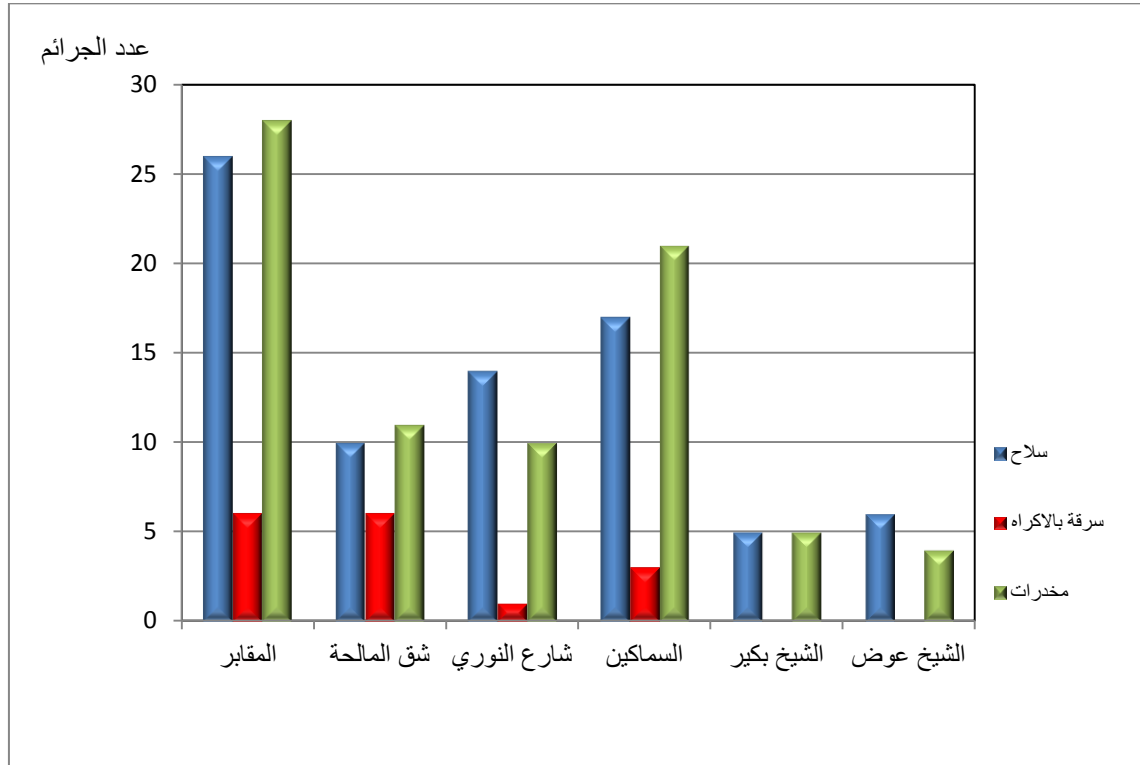
من خلال الجدول السابق تبين ان الذكور اكثر ارتكابا من الجرائم من الاناث وقد بلغت نسبه الجناه الذكور في جريمه القتل العمد ٩٣% بينما بلغت نسبه الاناث ٧% ،ونسبه الجناه الذكور في جريمه الخطف ٨٧% بينما بلغت الاناث نسبه ١٣% ، كما بلغت نسبه الذكور الجناه في جنائيتها بينما كانت نسبه الاناث ١٠% ،هذا وقد بلغت نسبه الجناه الذكور في جريمة السرقة بالاكراه والمخدرات ١٠٠% ، و في جريمه الحريق العمد بلغت نسبه الجناه الذكور ٨٨% بينما بلغت نسبه الجناه الاناث ١٢% .

رابعاً : البؤر الإجرامية في مدينة المنشأة

الجدول (٥) البؤر الإجرامية في مدينة المنشأة و عدد المجرمين المضبوطين فيها والجرائم التي ارتكبوها خلال الفترة ٢٠١٣ - ٢٠١٥

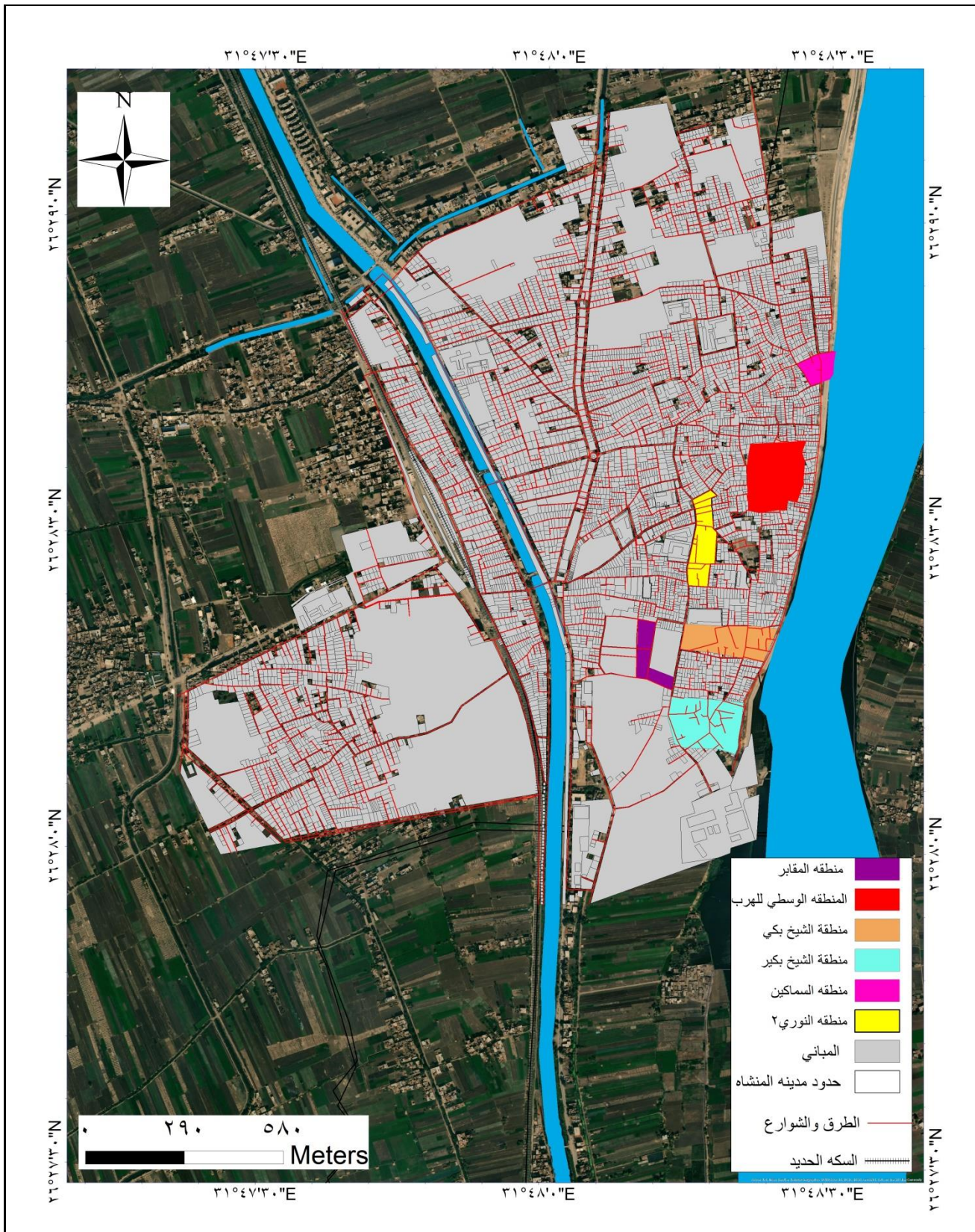
المنطقة	سلاح	عدد المجرمين	سرقة بالاكراه	عدد المجرمين	مخدرات	عدد المجرمين
المقابر	٢٦	٢٧	٦	١٢	٢٨	٣٦
شق المالحة	١٠	١١	٦	١٠	١١	١٤
شارع النوري	١٤	١٨	١	٤	١٠	١٢
السماكين	١٧	٢٠	٣	٦	٢١	٢٧
الشيخ بكير	٥	٥	٠	٠	٥	٨
الشيخ عوض	٦	٧	٠	٠	٤	٦
الجملة	٧٨	٨٨	١٦	٣٢	٧٩	١٠٣

المصدر : من عمل الطالبة اعتمادا على محاضر النيابة العامة في مركز المنشأة بيانات غير منشورة



المصدر : اعتمادا على بيانات الجدول (٥)

الشكل (٣) التوزيع العددي للجرائم في البور الاجراميه



المصدر: من عمل الطالبة باستخدام G.I.S بالاعتماد على بيانات الملف الرقمي ٢٠١٥م

شكل (٤) الموقع الجغرافي للبؤر الاجرامية في مدينة المنشأة

يوضح الجدول (٥) والشكل (٤) و اللوحة (١) البؤر الاجرامية في مدينة المنشاه وهي شارع المقابر وشق المالحه متفرع من شارع المقابر وشارع النوري امتداد لشارع المقابر ومنطقه السماكين ومنطقه الشيخ عوض ومنطقه الشيخ بكير.

– شارع المقابر عباره عن منطقه كامله تقع جنوب مدينة المنشاه تحيط بها كافه الدروب الضيقه التي بها منعطفات تؤدي الى شوارع في جهات مختلفه متفرقه من المدينه يستغلها المجرمون الخارجون عن على القانون في اعمالهم الاجراميه كتجارة المخدرات ووتعاطيها والخطف وحمل السلاح وتسليمه كل هذه الاعمال الاجراميه تتم بالاخص في مقابر الصدقه حيث انها خاليه من تردد السكان اليها.

– شق المالحه متفرع من شارع المقابر من جهه الشمال الغربي حيث مدخله من ميدان الشهداء ونهايته شارع السوق وشارع النوري يشتهر باعمال المخدرات و السرقة واعمال الشغب واستعراض القوة كما يتم فيه بيع السرقات و تفكيكها الى خرده.

– شارع النوري يمتد شارع النوري من شارع المقابر جنوبا الى الشمال يتوسطه شارع السوق يشتهر بوجود اسر تمتهن السرقة واستعراض القوه و اثاره الشغب .

– الشيخ بكير يقع غرب النيل من الجهه الجنوبيه الشرقيه لمدينه المنشاه يعتبر منفذ هرب لجهه من جهه شارع المقابر وشارع النوري الى شارع البحر يقع جنوبه منطقه الشيخ عوض وهي منطقه عشوائيات وتشتهر بطاعات المخدرات اكثر من الاتجار.

– منطقه السماكين غرب النيل وتقع في الجهه الشرقيه البحريه لمدينه المنشاه تشتهر بالسرقة واتجار المخدرات وتعاطيها كانت قبل التطوير من العشوائيات واكثر المناطق تعرضا لحملات تنفيذ الاحكام.

– منطقه القيساريه

هي المدينية القديمة والأصيلية لمدينة المنشأة وتم تصنيفها أنها منطقة غير آمنة من حيث السكن حيث البيوت القديمه والمتصدعه وبعض البيوت المتهدمة او المهجورة الا انه لاتعد بؤرة إجرامية بالمعنى الحرفي للكلمة، إلا أنها منفذ جيد للهروب حيث الشوارع الضيقه التي بالكاد تمرر توك توك ولا تستطيع سيارات الشرطه ان تدخل فيها كما أن منطقه القيساريه تتوسط البؤر الأجرامية أو تحيط بها البؤر الأجرامية حيث يحدها من الجنوب الشيخ بكير والشيخ عوض وشرقها شارع البحر الذي في شماله منطقه السماكين كما يحدها من الغرب شارع السوق وامتداده من الجنوب شارع المقابر ومن الشمال شارع النوري.

وضح الشكل (٣) الآتي :

تصدر شارع المقابر الرتبة الاولى حيث وقعت وضبطت فيه الاعداد الاكبر للجرائم فقد سجلت فيه جرائم السلاح نسبه ٣٣ وثلاثه من ١٠% وسجلت فيه نسبه ٣٧.٥% في جرائم السرقة بالاكراه وسجلت فيه نسبه ٣٥.٤% في جرائم المخدرات.

حصلت منطقه السماكين على الرتبة الثانيه حيث سجلت فيها ٢٢% من جرائم السلاح وسجلت فيها نسبه ١٩% في الجرائم السرقة وسجلت فيها نسبه ٢٦ و ٥ من ١٠% في جرائم المخدرات.

اتي شق المالحه في الرتبة الثالثه حيث سجل فيه نسبه ٢٢% من جرائم السلاح ونسبه ٣٧ ونص في المئه في جرائم السرقة بالاكراه ونسبه ١٤% من جرائم المخدرات.

جاء شارع النوري في الرتبة الرابعه حيث سجلت فيه نسبه ١٨% في جرائم السلاح ونسبه ٢.٦% في جرائم السرقة بالاكراه ونسبه ١٢.٧% في جرائم المخدرات.



المصدر: تصوير الطالبة اثناء الدراسة الميدانية

لوحة (١) البور الاجراميه في مدينه المنشاه ٢٠٢٣م

الخلاصه :

ناقش الفصل الرابع دراسه تطبيقيه للجريمه في مركز ومدينه المنشاه حيث تناول المعدل الخام للجريمه خلال كلا من عام ٢٠١٣ و عام ٢٠١٤ و عام ٢٠١٥ وقد تباينت خلال تلك الثلاث سنوات معدلات الجريمه .

- تناول الفصل الرابع الجريمه بين الريف والحضر وتبين الاتي :

١- تفوق الريف على الحضر في جنايات القتل العمد بنسبه ٦٠% وجنايه الخطف بنسبه ٨٧,٥% وجنايات السلاح بنسبه ٧١%

٢- بينما كانت للحضر جرائمه التي ارتفعت فيه وعند النظر في تفسير زياده الجرائم التي تفوق فيها الريف نجد ذلك بسبب طبيعه المنطقه الزراعيه فجرائم القتل التي وقعت في الريف تمت بالقرب من الأراضى الزراعيه وجرائم الحريق العمد وقعت على اراضى زراعيه وعلى مواشي، بالاضافه لذلك المشاحنات بين العائلات تسببت في حمل افراد العائلات للسلاح للتاهب باخذ النار في اي لحظه ذلك زاد من ارتفاع جرائم السلاح داخل الريف .

٣- وضحت الدراسه البؤر الاجراميه داخل مدينه المنشاه والتي انحصرت في الجانب الشرقي والجنوب الشرقي للمدينه حيث البيوت القديمه والمهجوره والتطرف عن المدينه الحاليه .



مصادر الدراسة

- ١- الدراسة الميدانية
- ٢- محاضر النيابة العامة التابعة لمركز المنشاه محافظة سوهاج
- ٣- سجلات القيد و الوصف الجنائي بالنيابة العامة التابعة لمركز المنشاة
- ٤- تقديرات السكان الخاصة بمركز المعلومات دعم واتخاذ القرار الخاصة بمركز مدينة المنشاة
- ٥- الندوة العلمية عن جغرافية الجريمة ، الجمعية الجغرافية المصرية ، القاهرة ، ١٩٩٥



Crime in the center and city of Al-Mansha, Sohag Governorate - an applied study using geographic information systems

The research discussed an applied study of crime in the center and city of AlMansha, where it dealt with the crude crime rate during each of ٢٠١٣, ٢٠١٤, and ٢٠١٥. Crime rates varied during those three years .

The research dealt with crime between rural and urban areas and found the following :

Rural areas outperformed urban areas in premeditated murder and attempted murder by ٦٠٪, kidnapping crimes by ٨٧.٥٪, and weapons crimes by ٧١٪ .

While urban crimes increased, the crimes of indecent assault and rape in urban areas amounted to ٧٠٪, the crime of theft by force, ٥٣٪, and drug crimes, ٥٤٪.

When looking at the explanation for the increase in crimes that outnumbered the countryside, we find that this is due to the nature of the agricultural area. The murders that occurred in the countryside occurred near agricultural lands, and the fire crimes that occurred occurred on agricultural lands and on livestock. In addition to that, quarrels between families caused individuals to carry weapons and prepare to take revenge. At any moment, this increased the rise in gun crimes within the countryside .

The study clarified the criminal scourges within the city of Al-Manshaya, which occurred in the eastern and southeastern sides of the city, where the old and abandoned houses are more extremist than the current city .

Keywords :

Rural - urban - city - felonies - crimes – hotspots